

|||||  
a05

ateliér  
zahradní  
a krajinářské  
architektury

autor: Ing. Martina Forejtová  
Ing. Martina Havlová  
MgA. Matěj Hájek  
datum: 04/2016

# HUSŮV PARK, PRAHA-ČAKOVICE

NÁVRH REVITALIZACE

## OBSAH

1. IDENTIFIKAČNÍ ÚDAJE
2. LOKALIZACE ÚZEMÍ
  - 2.1 KATASTRÁLNÍ MAPA
3. HISTORIE
  - 3.1 HISTORIE - VÝVOJ PARKU V LETECH 1938 - 2014
4. ANALÝZY
  - 4.1 MÍSTA
  - 4.2 DOPRAVA
  - 4.3 PĚŠÍ TRASY
  - 4.4 ZELEŇ
5. STAVAJICI STAV
6. VÝCHODISKA NÁVRHU
7. ZÁMĚR
8. NÁVRH
  - 8.1 DETAIL
  - 8.2 CELKOVÝ KONCEPT
  - 8.3 SITUACE
9. VIZUALIZACE
  - 9.1 SKICY
10. INSPIRACE

### VÝKRESY

- |    |                             |          |
|----|-----------------------------|----------|
| 01 | KOMPOZIČNÍ ČLENĚNÍ          | M 1:1000 |
| 02 | CELKOVÁ SITUACE             | M 1:500  |
| 03 | CELKOVÁ SITUACE - OSVĚTLENÍ | M 1:500  |



## 1. IDENTIFIKAČNÍ ÚDAJE

Název projektu:  
HUSŮV PARK, PRAHA - ČAKOVICE  
NÁVRH REVITALIZACE

Lokalita:  
k. ú. Čakovice (okres Hlavní město Praha);731561-  
p. č. 1551, 97, 96, 98, 90, 89, 87, 88, 1554, 86, 1552/1, 1553

Investor:  
Městská část Praha - Čakovice  
nám. 25. března 121/1, 196 00 Praha 9 - Čakovice  
IČ: 00231291

Zhotovitel:  
Ing. Martina Forejtová, ČKA 03 779  
a05 ateliér zahradní a krajinářské architektury  
Lindnerova 12, 180 00 Praha 8  
T: 603 365 158, E: forejtova@a05.cz  
IČ: 67754422

Autor:  
Ing. Martina Forejtová  
Ing. Martina Havlová

Autorská spolupráce:  
MgA. Matěj Hájek

Spolupráce:  
Bc. Lucie Pňáčková  
Ing. Radek Prokeš

Datum:  
04 / 2016



LOKALIZACE ÚZEMÍ 2.

# ŘEŠENÉ ÚZEMÍ



0 10 50 100

KATASTRÁLNÍ MAPA 2.1

HUSŮV PARK, PRAHA-ČAKOVICE/NÁVRH REVITALIZACE  
datum: 04/2016





1900

### 3. HISTORIE

Nejstarší zmínka o obci Čakovice (německy Tschakowitz) pochází z roku 1088, kde jsou Čakovice jmenovány v majetku kapituly. Poté Čakovice střídaly další církevní i světské vlastníky. Roku 1698 se ve vsi nacházely tři dvory, které byly všechny ve vlastnictví hraběte Františka Josefa Šlika. Ten je vlastnil až do roku 1740. V tomto období tvrz v jednom z dvorů přestavěl na zámek. Velká rána pro Čakovice přišla v roce 1842, kdy požár zničil přes polovinu vsi. Vzpruhou, která obec opět uvedla do života byla výstavba Pražského cukrovaru, který v roce 1850 založil Alexander Schoeller, majitel statků v Čakovicích, Miškovcích a Ctěnicích. Následovala výstavba silnice do Prahy (1851) a otevření železnice (1872), které daly základ dalšímu rozrůstání obce. 15. ledna 1926 byly Čakovice povýšeny na městys a roku 1968 byly Čakovice připojeny k Praze. Od roku 1947 začala rozsáhlá bytová výstavba pro n. p. Avia.



1935



1935



1935

Praha-Čakovice jako městská část vznikla 24. listopadu 1990 a tvoří ji katastrální území Čakovice, Miškovice a Třeboradice. Řešené území se nachází v místě původní návsi Čakovic. Nacházel se zde rybník a východně od rybníka zástavba domků, které tvořily historické jádro Čakovic. Jak dokazují historické snímky, rybník se na místě nacházel až do počátku 20. století. Po první světové válce se Čakovice natolik rozrůstaly, že bylo zadáno zpracování regulačního plánu, který mimo jiné nenávratně změnil původní tvář návsi. Regulační plán reagoval na tehdejší potřeby a tak došlo ke zrušení rybníku, odstranění několika původních domů a vybudování formálně založeného parku s dominantou v podobě sochy Mistra Jana Husa.



mapa Císařských otisků 1842



ŘEŠENÉ ÚZEMÍ



1938



1956



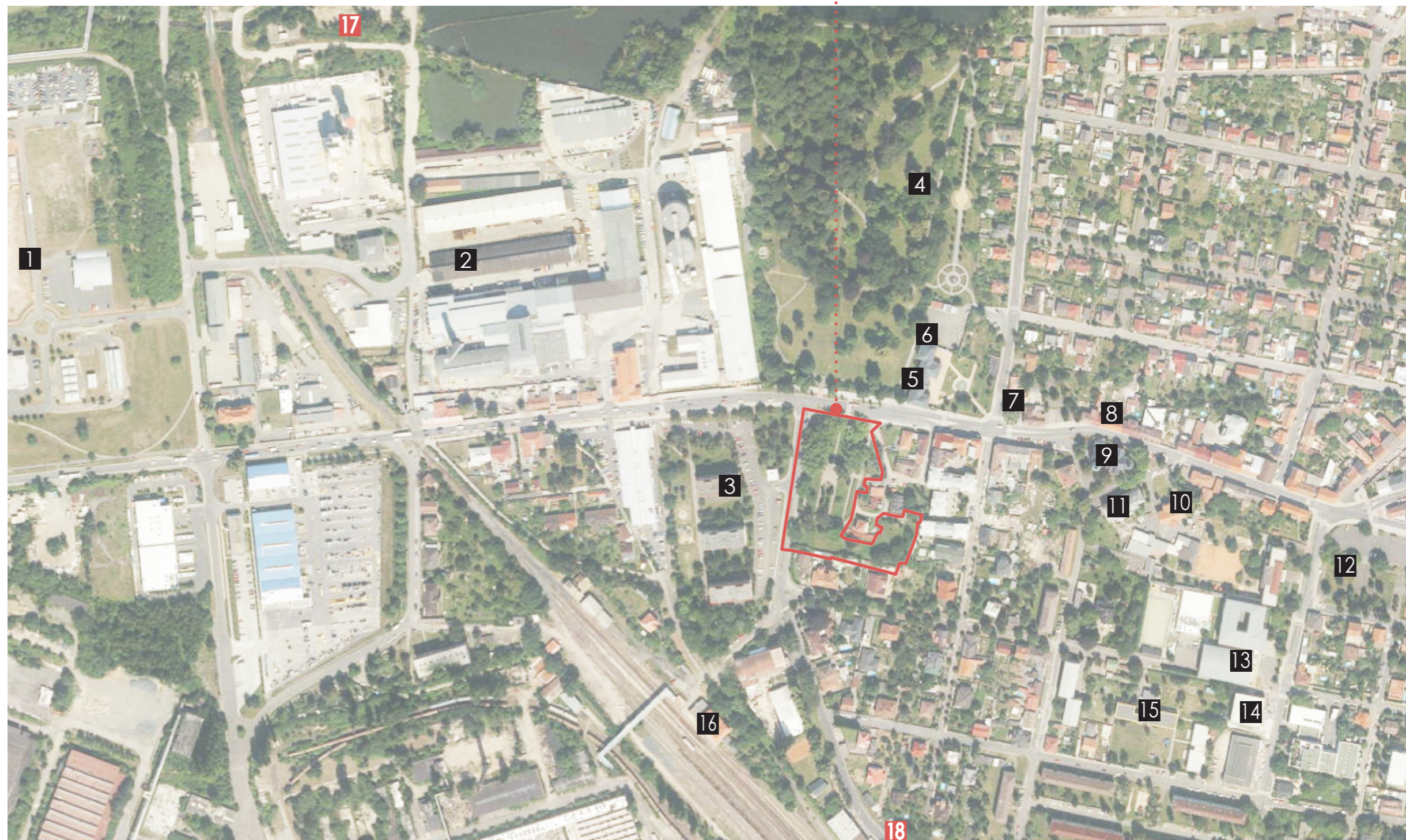
2001



2014



## ŘEŠENÉ ÚZEMÍ



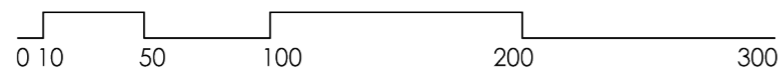
600m jihovýchodně

- 1** GLOBUS-NÁKUPNÍ CENTRUM
- 2** CUKROVAR ČAKOVICE
- 3** SÍDLIŠTĚ
- 4** ČAKOVICKÝ ZÁMECKÝ PARK
- 5** ZÁMEK ČAKOVICE

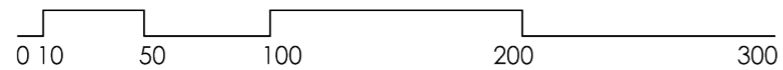
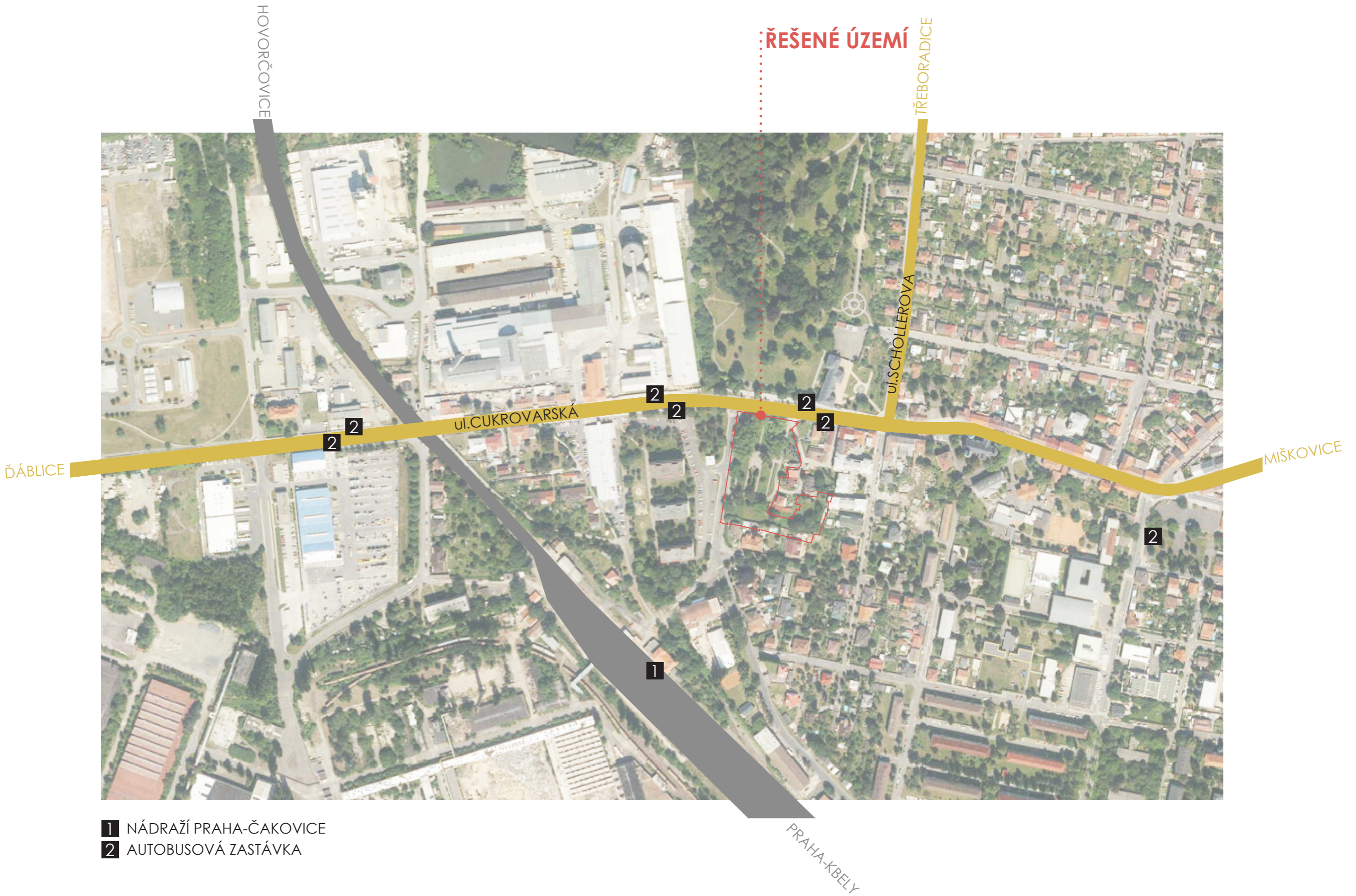
- 6** MĚSTSKÁ KNIHOVNA
- 7** POŠTA
- 8** POLICIE
- 9** KOSTEL SV.REMIGIA
- 10** ÚŘAD MČ

- 11** GYMNÁZIUM ČAKOVICE
- 12** NÁMĚSTÍ JIŘÍHO BERANA
- 13** ZÁKL.ŠKOLA Dr. EDVARDA BENEŠE
- 14** ZÁKL.ŠKOLA LIVINGSTON
- 15** MATEŘSKÁ ŠKOLA ČAKOVICE

- 16** NÁDRAŽÍ PRAHA-ČAKOVICE
- 17** PSÍ LOUKA-UL. ZA CUKROVAREM
- 18** PSÍ LOUKA-UL. K SÍDLIŠTI

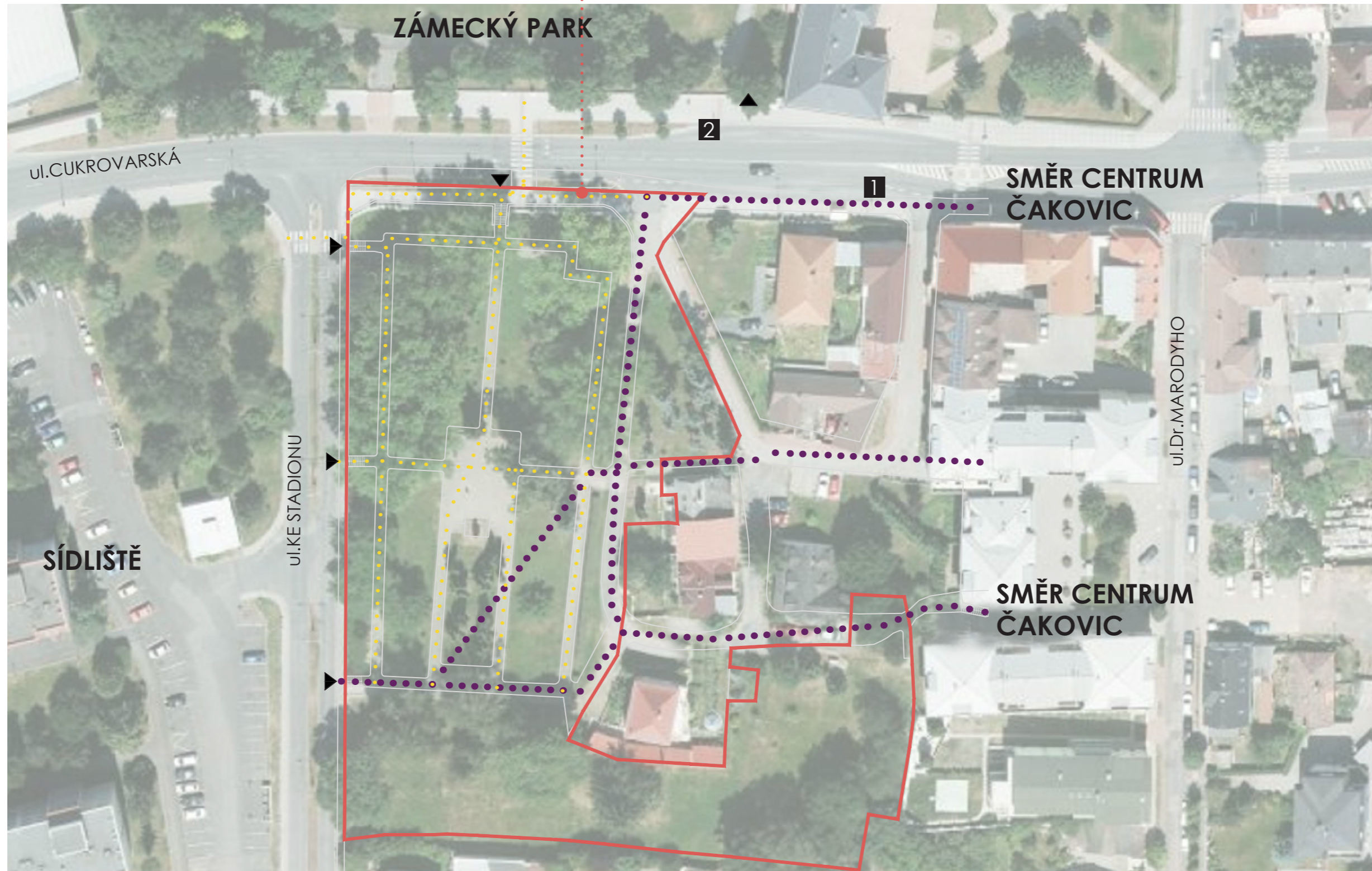








## ŘEŠENÉ ÚZEMÍ



- 1** AUTOBUSOVÁ ZASTÁVKA-SMĚR MYŠKOVICE
- 2** AUTOBUSOVÁ ZASTÁVKA-SMĚR ĎÁBLICE (PRAHA)

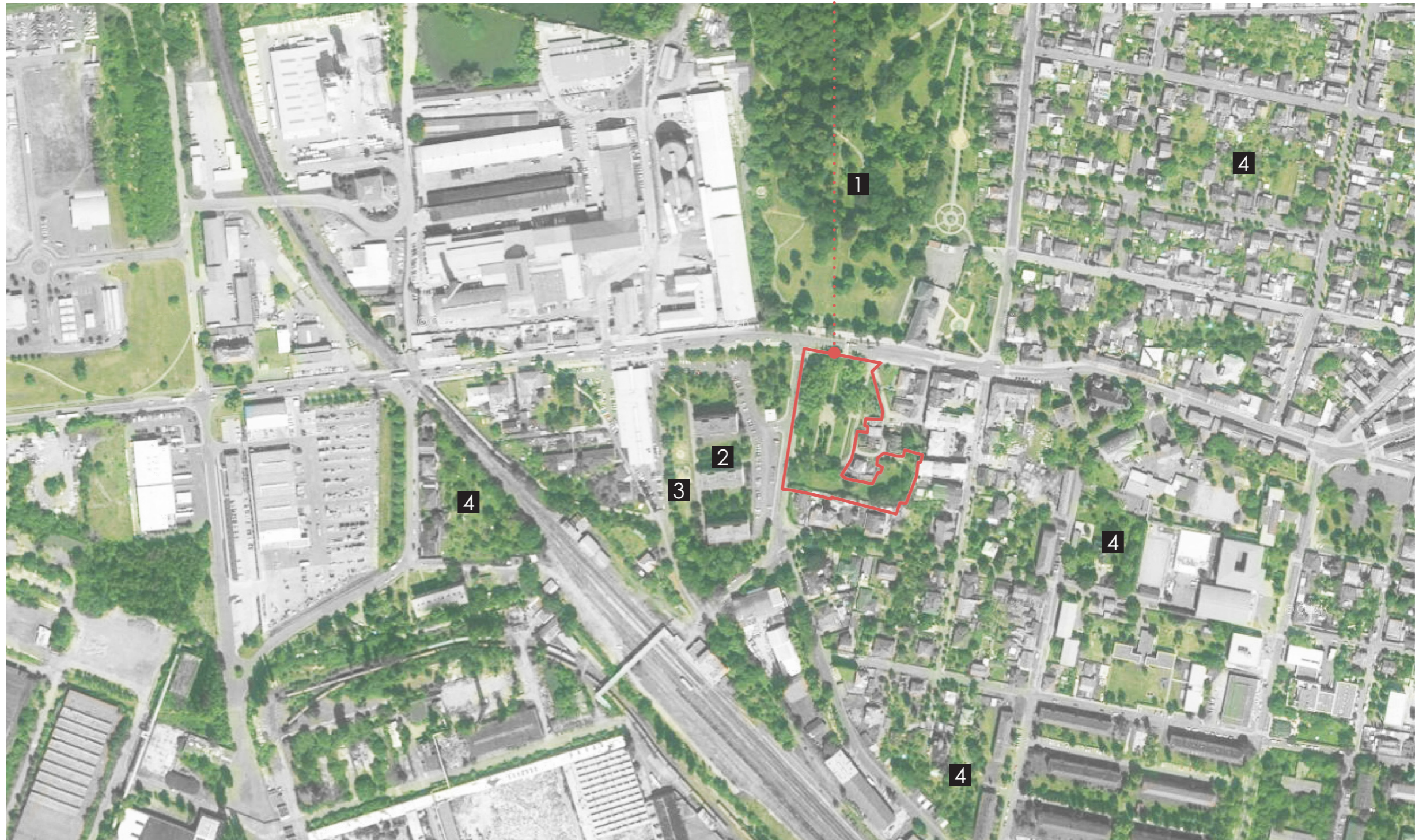
- ▲ VSTUPY
- HLAVNÍ PĚŠÍ TRASY SKRZ PARK
- OSTATNÍ PĚŠÍ TRASY SKRZ PARK



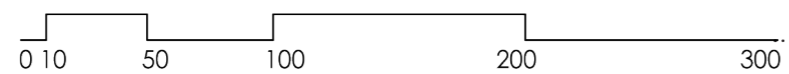
0 10 50 100



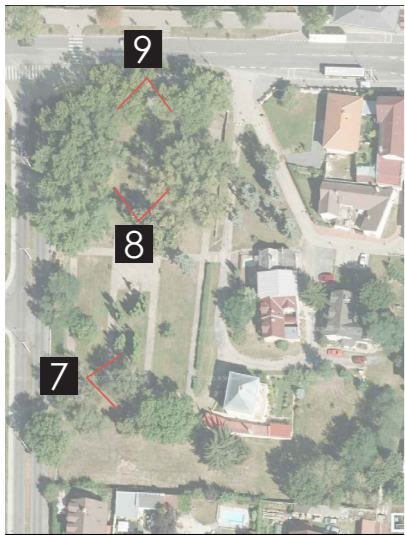
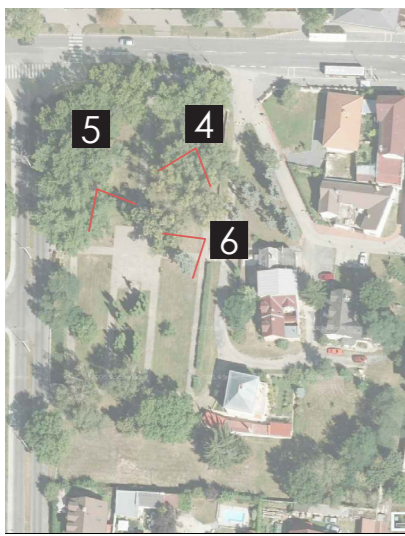
## ŘEŠENÉ ÚZEMÍ



- 1 ZÁMECKÝ PARK
- 2 SÍDLIŠTNÍ ZELEŇ
- 3 HŘIŠTĚ PRO MALÉ DĚTI
- 4 ZELEŇ SOUKROMÝCH ZAHRAD



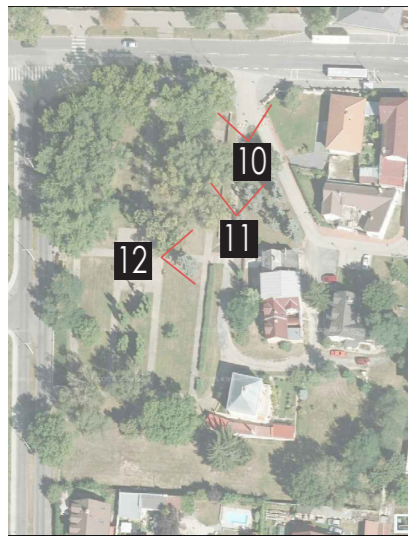




STÁVAJÍCÍ STAV 5.

HUSŮV PARK, PRAHA-ČAKOVICE/NÁVRH REVITALIZACE  
datum: 04/2016





STÁVAJÍCÍ STAV 5.

HUSŮV PARK, PRAHA-ČAKOVICE/NÁVRH REVITALIZACE  
datum: 04/2016



## 6. VÝCHODISKA NÁVRHU

### Odkaz k historii

- místo původního rybníka
- původní centrum obce – náves
- formální úprava parku 30. léta 20. stol. - mistr Jan Hus

### Výhodná poloha parku

- dobrá dostupnost parku nedaleko centra obce, MHD
- v dosahu všech důležitých míst obce
- návaznost na důležité zelené plochy – zejména zámecký park

### Hodnoty parku

- vzrostlé stříbrné javory (*Acer saccharinum*)
- fragmenty zdí starých domů – odkaz k historii
- výškově snížená poloha parku vůči okolním komunikacím zejména ul. Cukrovarské na severu parku – příjemné a klidné místo
- socha Mistra Jana Husa

### Místní lidé

- park máme rádi, protože je klidný
- výškové snížení parku oproti okolním ulicím ho činí tichým a klidným
- chodíme sem na ořechy
- z obvodových zdí zbořených domů zde dýchá atmosféra starých Čakovic
- nikdo tu nekřičí a nikdo se tu nehoní
- povrchy cest nejsou vhodné pro jízdu na dětských odrážedlech, tudíž se zde děti nehoní
- zkracujeme si tudy cestu do centra

## 7. ZÁMĚR

- vyzdvihnout historii místa (rybník, domy, původní náves) vč. odkazu Mistra Jana Husa
- zachovat klidné místo v části okolo sochy Mistra Jana Husa, které by mělo být podpořeno atraktivním květinovým záhonem, aby zde lidé rádi pobývali
- nabídnout nový prostor pro vyžití mladým lidem, aniž by tato aktivita rušila pobývání v klidné části u Husa
- nabídnout atraktivní prvek, který by do parku přilákal další lidi
- vše by mělo působit soudobě, moderně, důstojně
- čitelná kompozice zajistí dobrou orientaci v prostoru
- pěkně stárnoucí trvanlivé materiály, využití materiálů soudobých
- pohodlná průchodnost parkem: jasná cestní síť s možností projít rychle nebo se naopak procházet pomalu, kvalitní materiály povrchů, rampy pro zajištění pohodlného užívání vozíčkářům i rodičům s kočárky, osvětlení

## 8. NÁVRH

Celý prostor parku je rozdělen na tři tematické celky:

1. Mistr Jan Hus
2. Voda
3. Čakovické domky

### 1. Mistr Jan Hus

- Důstojné okolí, klidné místo, zachování formální dispozice
- Zachování pěších tras – spojnic s okolím
- Centrální květinový záhon, promenáda, pohodlné posezení umožňující sledovat záhon zblízka
- Mlat na středových cestách zajistí klidný provoz – neláká jezdit zde na kolech a odrážedlech.
- Po obvodu dlažba tmavší barvy (reminiscence na dno rybníka)
- Potvrzení pěší zkratky – diagonálně přes sad
- Úprava schodišť a ramp, aby byly pohodlné pro všechny návštěvníky parku, i ty s kolečky
- Nově navržené veřejné osvětlení různého typu: stožárové lampy i zemní svítidla zajistí zajímavé noční pohledy na park
- Nový jednotný mobiliář pohodlný pro delší sezení, s opěradlem a područkami, odpadkové koše, stojan na kola
- Očištění prostoru, odstranění nevhodných dřevin; svahy řešit druhově jednodušeji, křovité vrby podrží svahy – zklidnění prostoru, vyniknou pak kvetoucí záhony
- Ideální stav: záhon a travnaté plochy pod automatickou závlahou – možnost využití studny?
- Místo skupiny tují je navržen sad okrasných jablek s červenými podzimními plody; rastr sadu a barva plodů má více významů:

1. vytvoření pozadí pro sochu a oddělení prostoru od další části parku
2. jablko poznání
3. Rastr 6x7 – datum upálení MJH (6.7.)
4. červené plody – plameny

## 2. Voda

- Soudobý prvek odkazující na původní rybník – obdélná mělká vodní hladina
- Dominantní vodní plocha situovaná v mlatovém placu, plocha je přístupná, zaujme nejen děti, které si zde mohou hrát přímo ve vodě
- Napájení vodního prvku ze studny
- Okolo plochy neformální objekty k posezení, objekty z tmavého betonu
- Plocha zároveň může sloužit pro konání akcí, letní kino apod.
- Nová zeď - reliéfní stěna na hranici pozemku za vodním prvkem – supersoučasný prvek, nanotechnologie – použití barev čistících vzduch – novinka, jedinečnost
- Široké schodiště s rampou zajistí snadný přístup
- Scénické nasvětlení plochy i jednotlivých prvků
- Odtud se vstupuje do třetí části parku – pozvolný svah podpořen stupni – opět jemně hlazený beton, podsvícení stupňů bude zajistí to, že v nočních hodinách budou stupně působit, jako by se vznášely nad zemí

## 3. Čakovické domky

- Místa s odkazem ke starým Čakovickým – zachování odhalených zdí domů, kachlíček, různých typů malby – tzv. válečky, kovové kruhy pro přivazování dobytka.
- Odkaz chceme vyzdvihnout, pozvali jsme ke spolupráci výtvarníka Matěje Hájka a společně vytvořili tzv. čakovické domky: dřevěné konstrukce připomínající domy. Domy jsou mezi sebou různě propojené a v různých výškách. Umožňují tak pobývání, prolézání nebo jen zamýšlení nad původní strukturou obce, ačkoliv sestavy navržených domů neodkazují k žádnému půdorysu
- Zároveň jsou i místem, které je možné nabídnout pro setkávání mládeže ve věku odrostlém dětským hřištěm, ale s potřebou scházet se
- V blízkosti je také mlatový plácek s malou tribunou, překonávající svažité terén, kde je možné si zahrát fotbal nebo hodit míč do basketbalového koše
- Část opravované/znovubudované zdi bude reliéfně ztvárněn a může sloužit jako zeď pro tzv. parkour – disciplínu volného zdolávání městských překážek

## 8.1 DETAILS

### „Čakovické domky“

V jihovýchodní části řešeného území jsou navrženy „Čakovické domky“. Jedná se o prostorovou strukturu odkazující na půvo ní vzhled tohoto místa, čakovickou náves. Dřevěná trámová konstrukce má základní tvarosloví domu – obvodové zdi bez výplní a sedlovou střechu. Jednotlivé domky mají různou velikost a podesty – podlahy domů jsou také v různých výškových úrovních. Domky jsou do sebe vklíněny a vzniká tak možnost víceetážového posezení a prolézání v konstrukci.

Domky jsou ve dvou skupinách, přičemž obě spolu pohledově komunikují. Dvě skupiny tvoří protíváhu, jedna skupina je menší, druhá větší. Domky jsou zasazeny mezi stávající stromy, což dává prostoru nový rozměr. Je to prostor, kde mohou svůj čas trávit teenageři. Kapuleti a Montekové, kluci a holky. Sledování dění na fotbalovém plácku nebo dole u vody. Prostor, kde neprší, avšak je dostatečně transparentní.

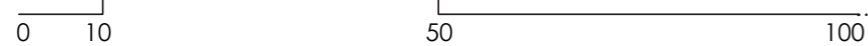
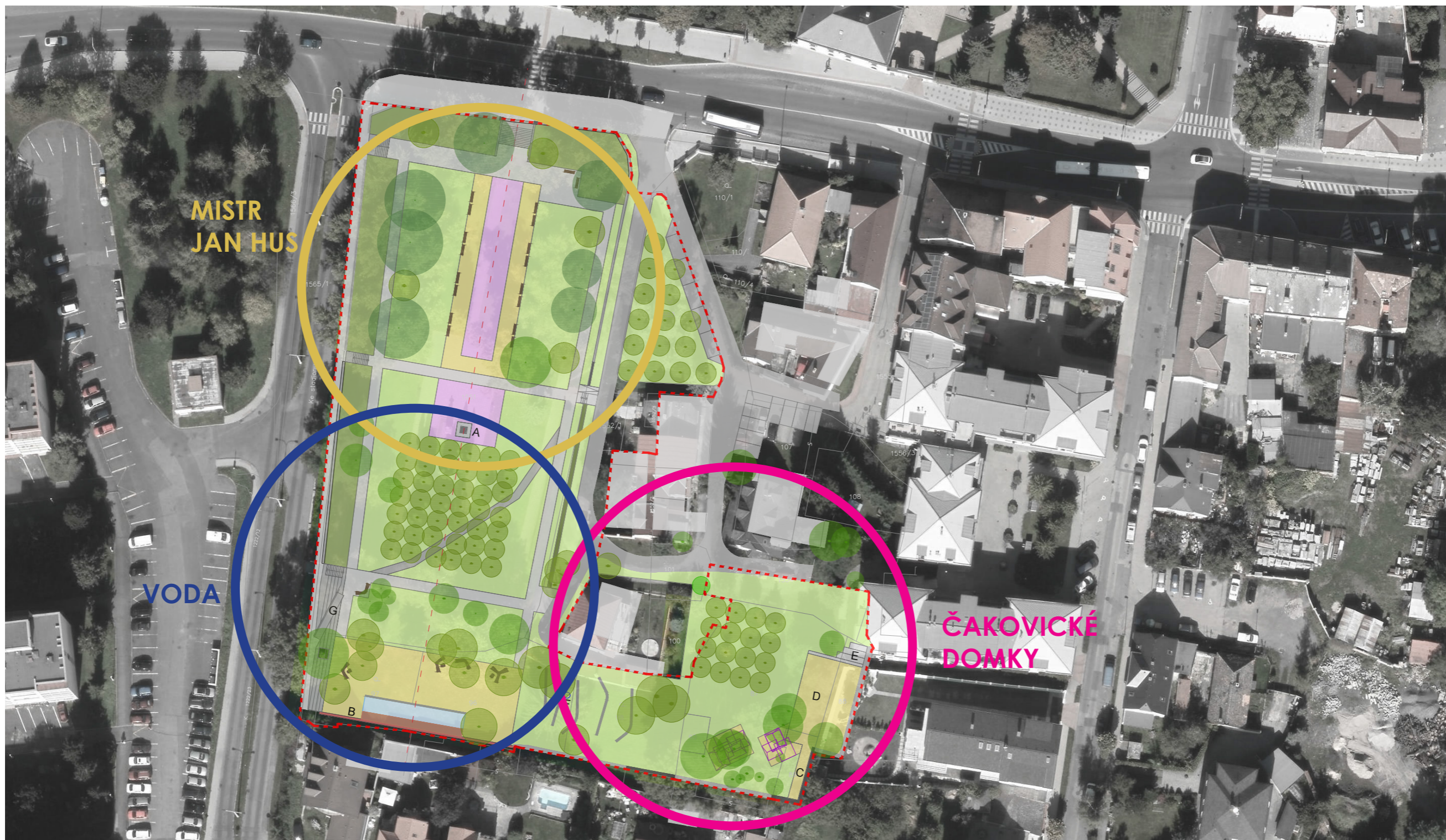
### Parkourová stěna

Nedaleko čakovických domků bude nutné nově postavit část hraniční zdi. Zeď bude pojata reliéfně, opět s odkazem na fragmenty vybavení zdí obytných domů s využitím reliéfů cihel a kamenů, doplněných např. trubkami a madly. To vše pak bude poskládáno tak, aby zeď mohla být využita k lezení a parkouru, což je druh pouličního „sportu“, kdy lezec využívá své mrštnosti a síly k překonání různých překážek. Vzhled zdi bude navazovat na zachované fragmenty okolních zdí, kde se dochovaly kovové úvazy pro dobytek, kachličky a výmalba.

### Supersoučasný prvek

Jižní hranice řešeného území bude v místě hlavní osy parku nově vymezena cihlovou zdí. V místě osy, za vodní plochou, bude na zdi vymezen prostor, který bude sochařsky ztvárněn. Jedná se o abstraktní reliéf tvořený prostorovou skladbou cihel. Konkrétní podoba - technika skladby bude upřesněna v dalších stupních PD, přičemž přikládáme inspirační zdroje – viz foto kap. xxx a skica. Zeď se stává tzv. supersoučasným prvkem díky použití speciální barvy na cihlovém reliéfu. Jedná se o barvu, která svými vlastnostmi umožňuje čištění vzduchu díky své vysoké fotokatalytické účinnosti (bez chemie a odpadních látek). Tato barva byla vyvinuta českými vědci (fn-nano ) a její využití by bylo mimo jiné prezentací nových nanotechnologií účelně využitých v praxi, přičemž by vše bylo stále podřízeno žádoucímu estetickému působení celého prvku.





KOMPOZIČNÍ ČLENĚNÍ 8.2





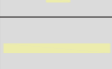


HUSŮV PARK, PRAHA-ČAKOVICE/NÁVRH REVITALIZACE  
datum: 04/2016







LEGENDA:

-  STOŽÁROVÁ LAMPA
-  ZEMNÍ BODOVÉ SVÍTIDLO - JEDNOSTRANNÉ
-  ZEMNÍ BODOVÉ SVÍTIDLO - NASVÍCENÍ STROMŮ
-  OSVĚTLENÍ SOCHY - REFLEKTOR
-  NASVÍCENÍ SCHODŮ
-  LINIOVÁ SVÍTIDLA - STUPNĚ, SUPERSOUČASNÝ PRVEK
-  NASVÍCENÍ VODNÍ PLOCHY

SITUACE - OSVĚTLENÍ 8.3

HUSŮV PARK, PRAHA-ČAKOVICE/NÁVRH REVITALIZACE  
datum: 04/2016





VIZUALIZACE 9.1

HUSŮV PARK, PRAHA-ČAKOVICE/NÁVRH REVITALIZACE  
datum: 04/2016









VIZUALIZACE 9.3

HUSŮV PARK, PRAHA-ČAKOVICE/NÁVRH REVITALIZACE  
datum: 04/2016

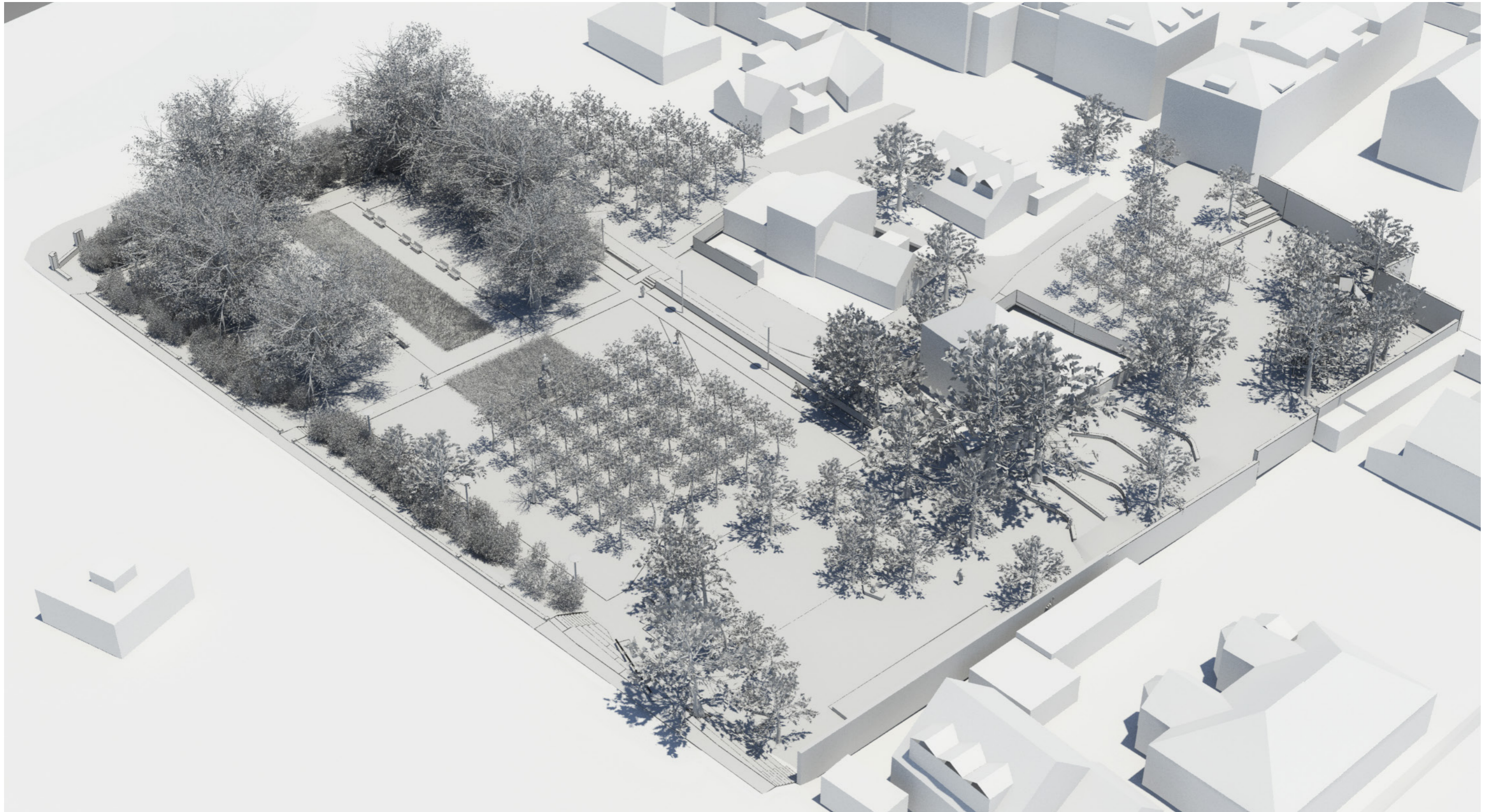




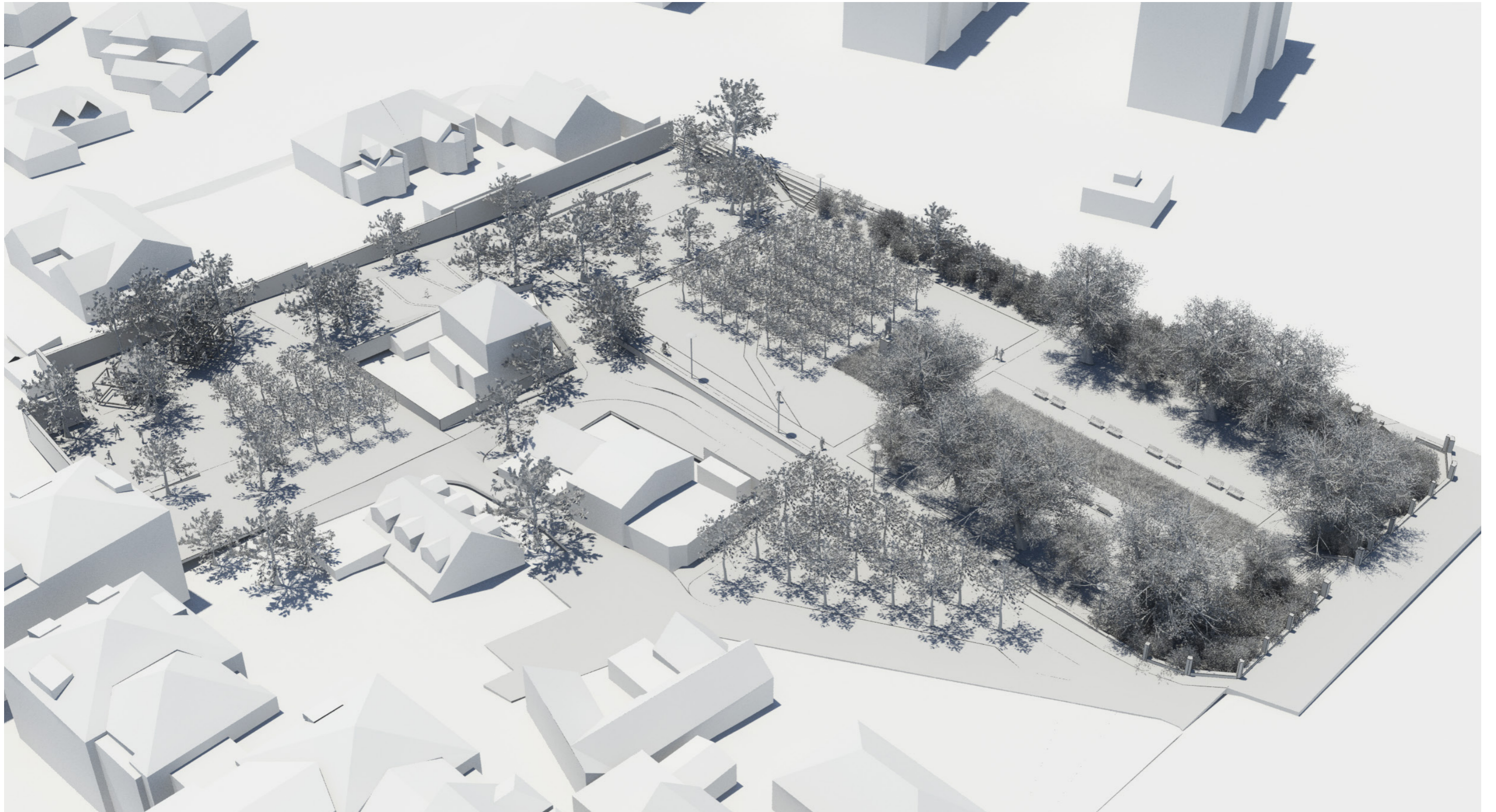
VIZUALIZACE 9.4

HUSŮV PARK, PRAHA-ČAKOVICE/NÁVRH REVITALIZACE  
datum: 04/2016





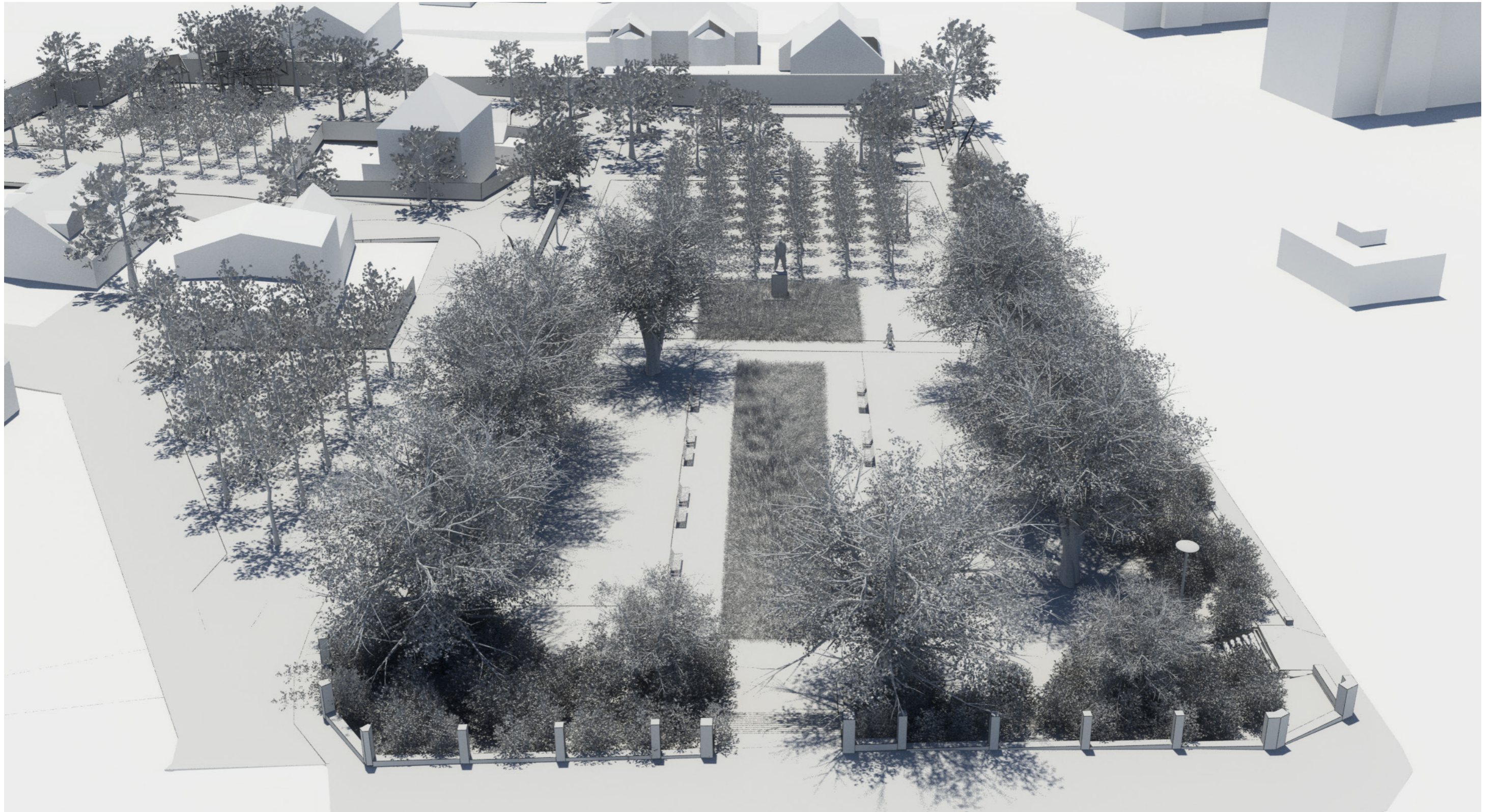




VIZUALIZACE 9.6

HUSŮV PARK, PRAHA-ČAKOVICE/NÁVRH REVITALIZACE  
datum: 04/2016

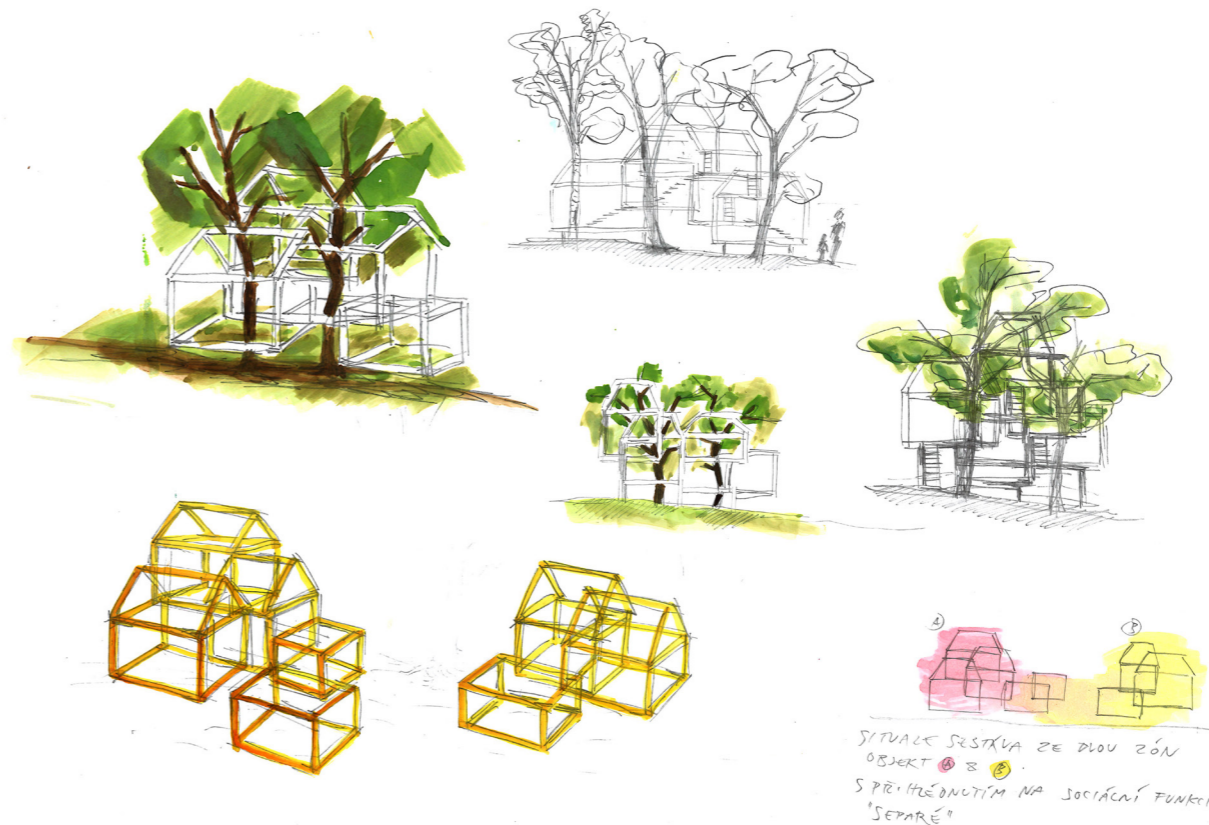
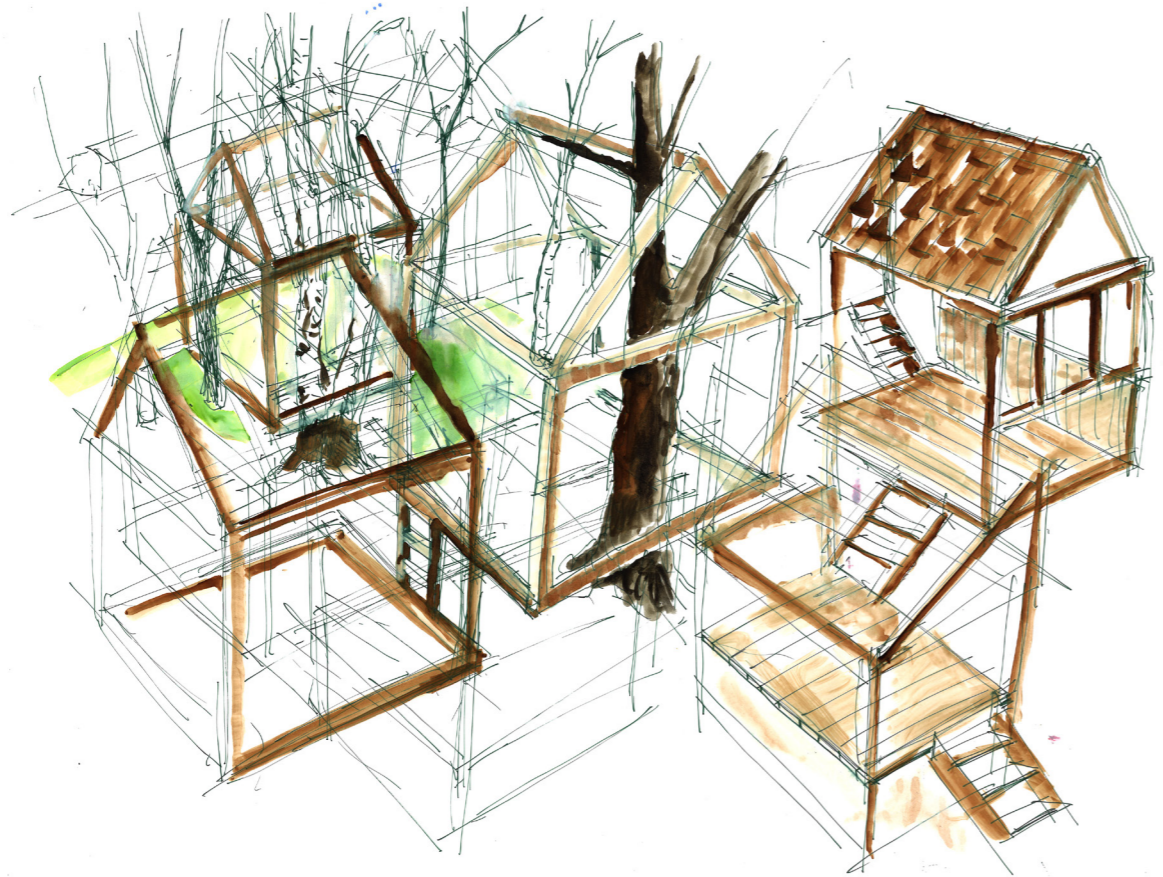




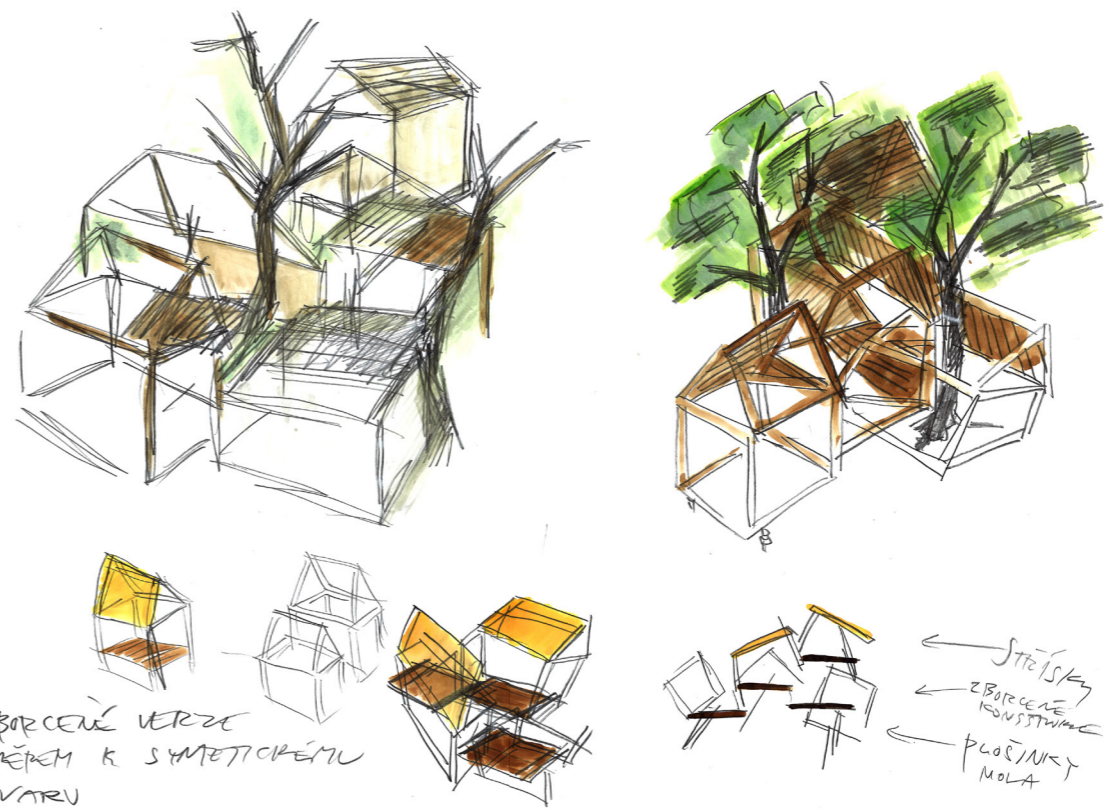
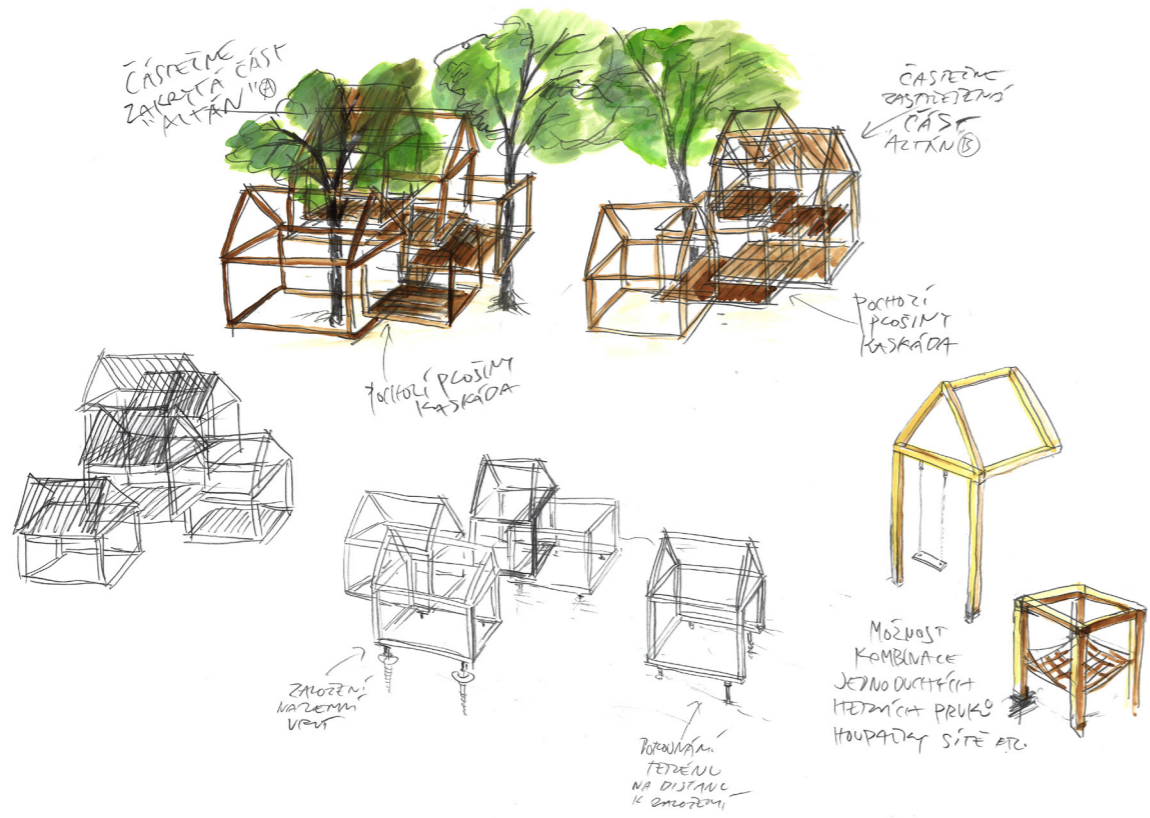
VIZUALIZACE 9.7

HUSŮV PARK, PRAHA-ČAKOVICE/NÁVRH REVITALIZACE  
datum: 04/2016

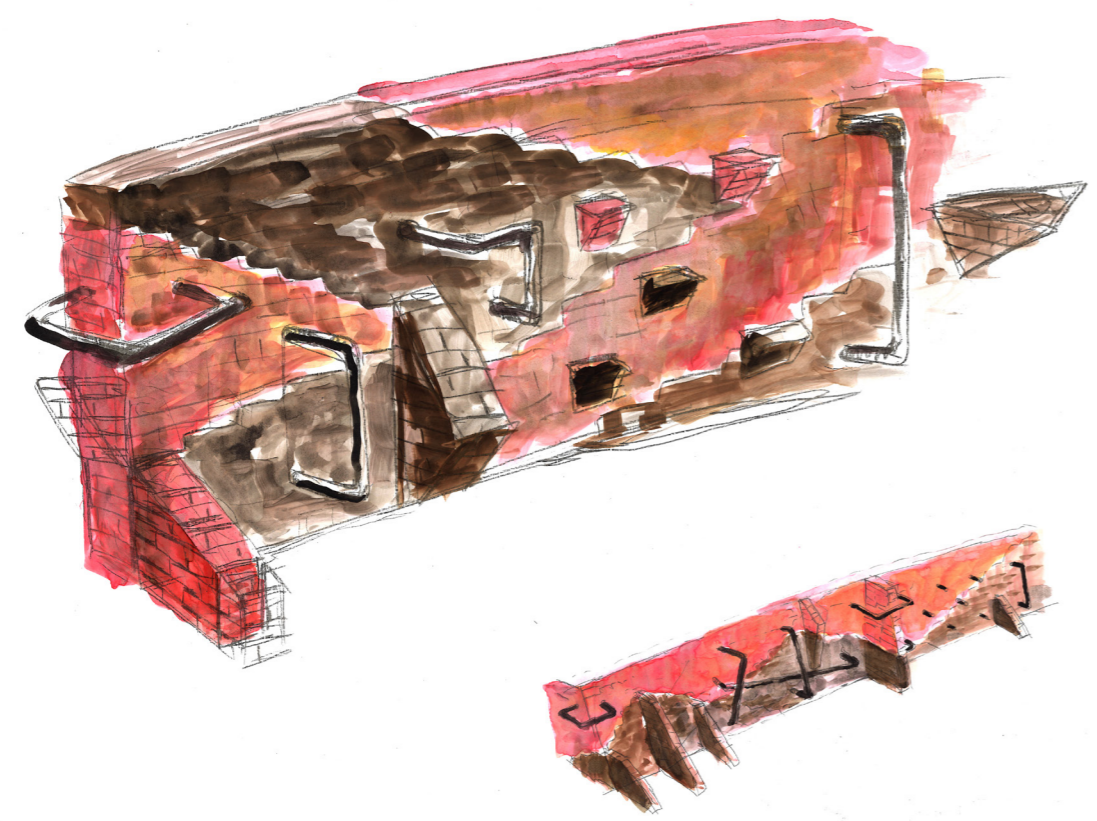
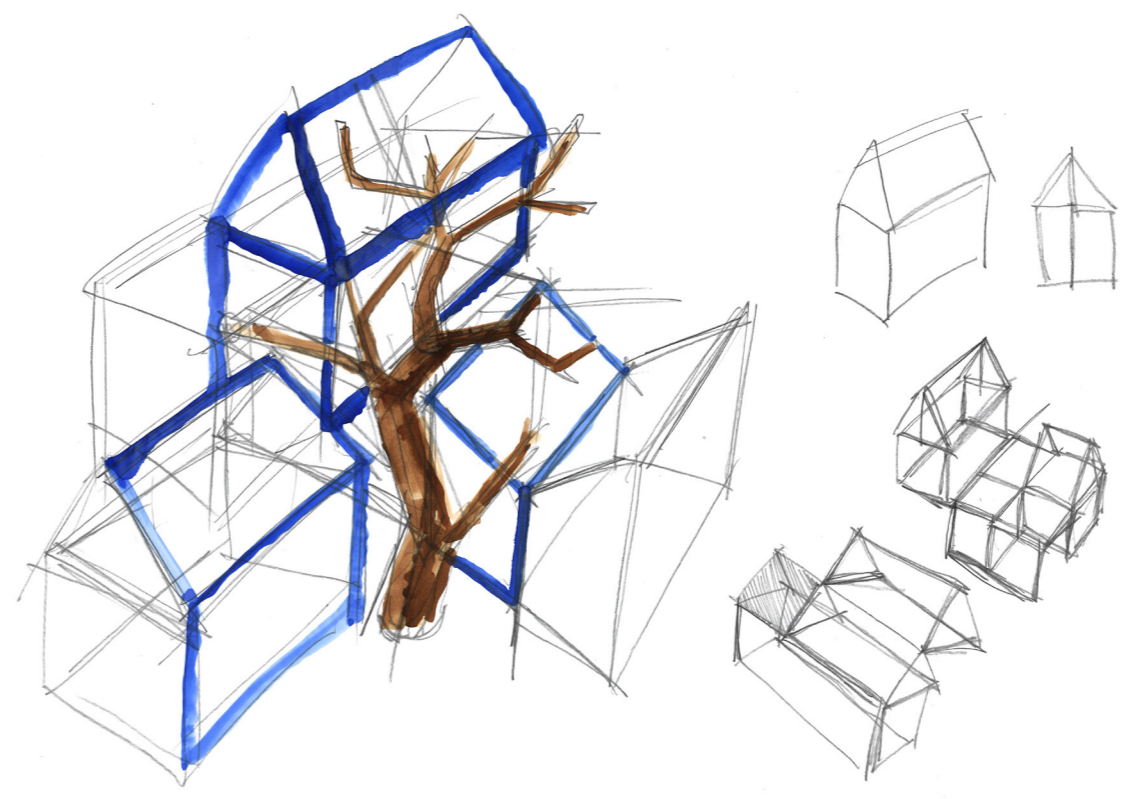
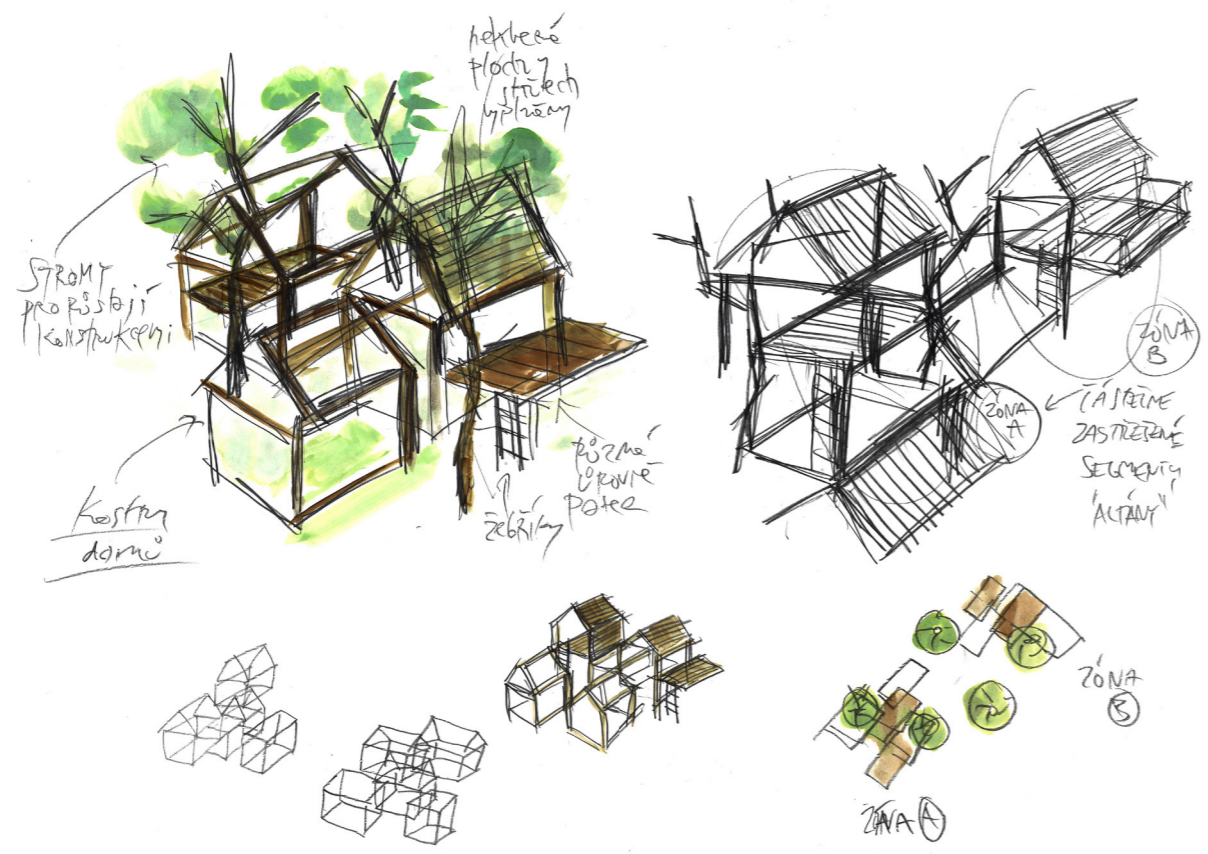




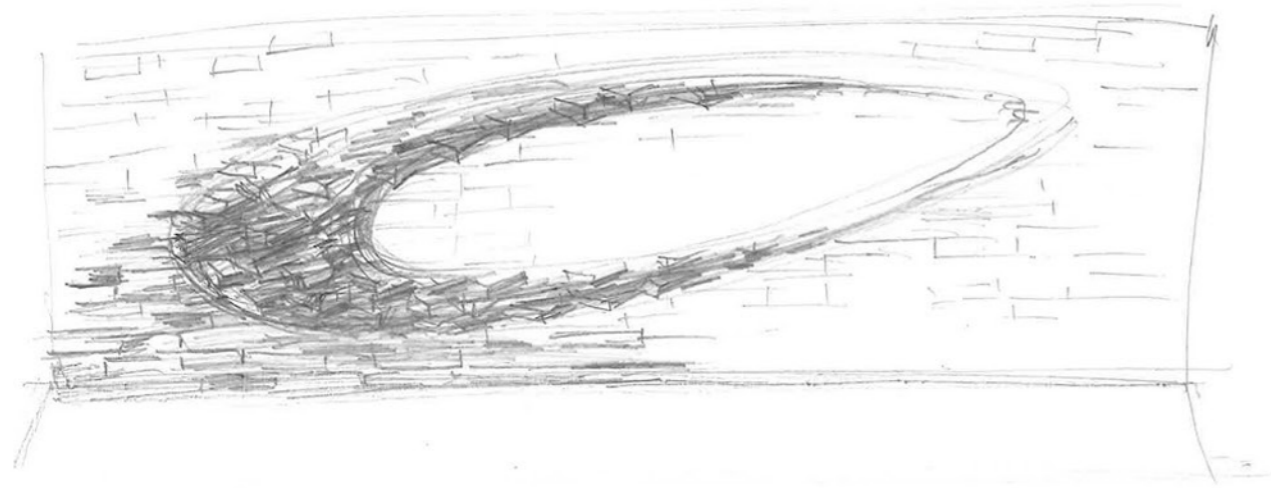
SITUACE SESTAVA ZE DVOU ZÓN  
OBJEKT 1 S 2  
S PŘEMĚNOUTÍM NA SOCIÁLNÍ FUNKCI  
'SEPARÉ'



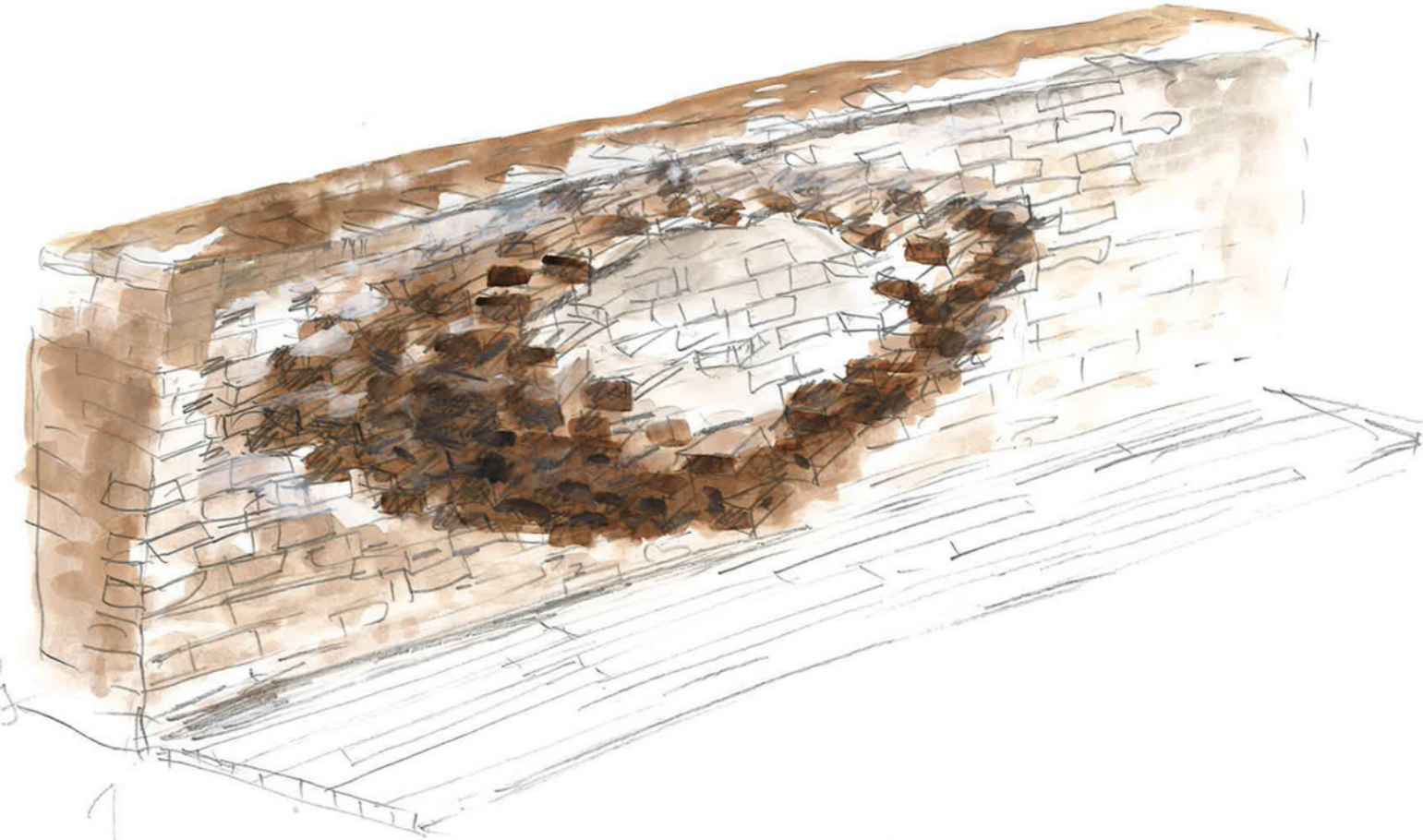




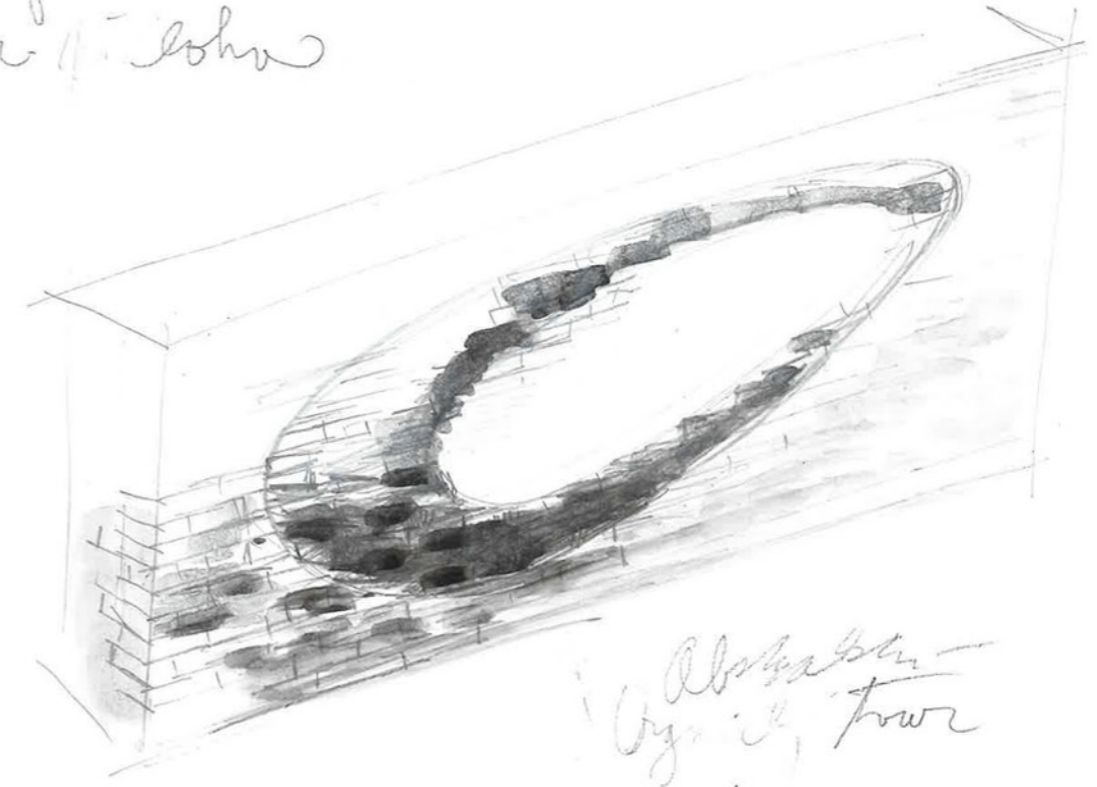
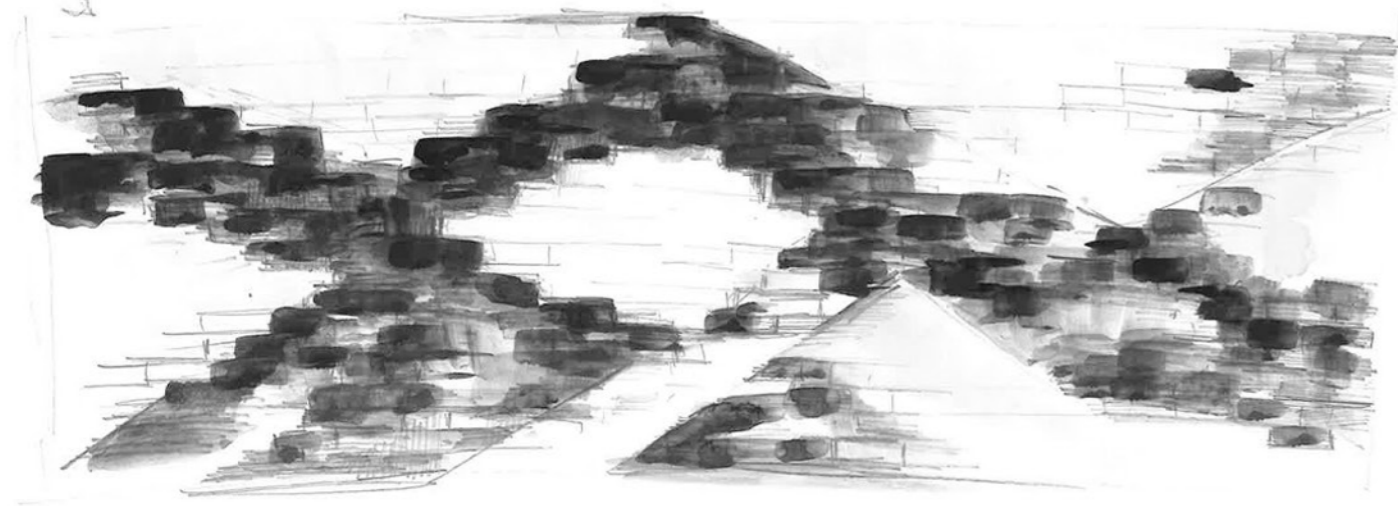




Abstraktní a širok plošný na střeše kromě toho nástaly

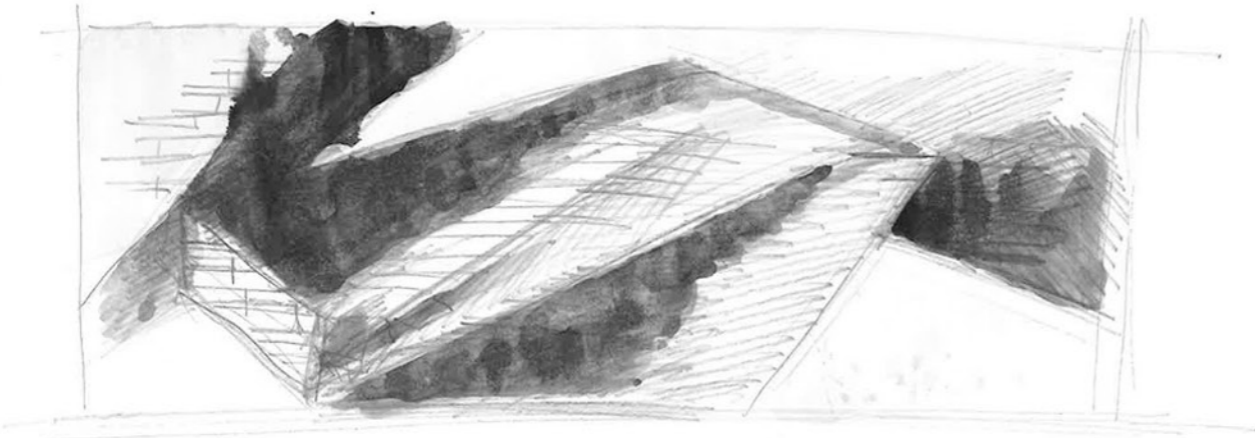


Relief stěny vzhled  
nové 11. lohu



Abstraktní  
výhled, tower

Abstraktní  
kondičky  
pro  
komun  
Abstraktní





PROMENÁDA PŘED  
SOCHOU MISTRA JANA  
HUSA - MLATOVÝ POVRCH



MOBILIÁŘ - JEDNODUCHÉ  
DŘEVĚNÉ LAVIČKY  
S PODRUČKAMI

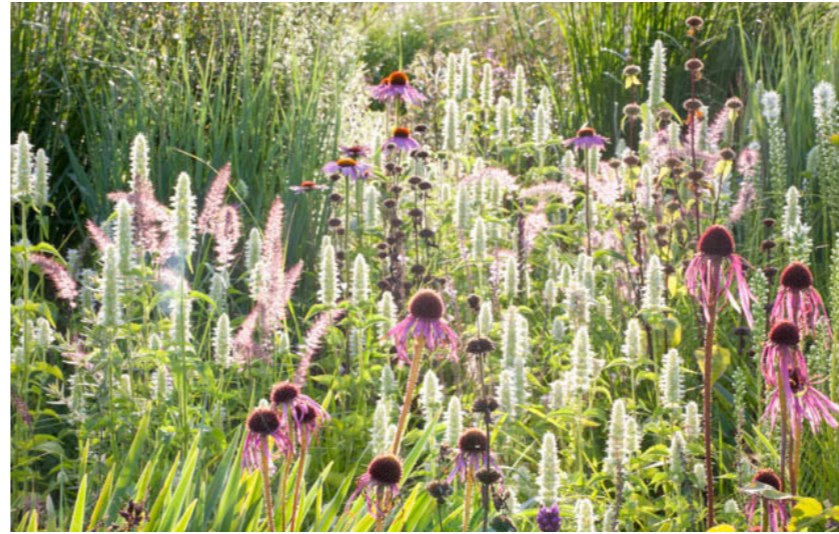


STŘÍBRNÉ VRBY NA ZPEVNĚNÍ  
SVAHU,  
JARNÍ EFEKT  
- CIBULOVINY V TRÁVNÍKU A  
ZÁHONECH





SMÍŠENÉ KVĚTINOVÉ  
ZÁHONY



OKRASNÉ JABLONĚ

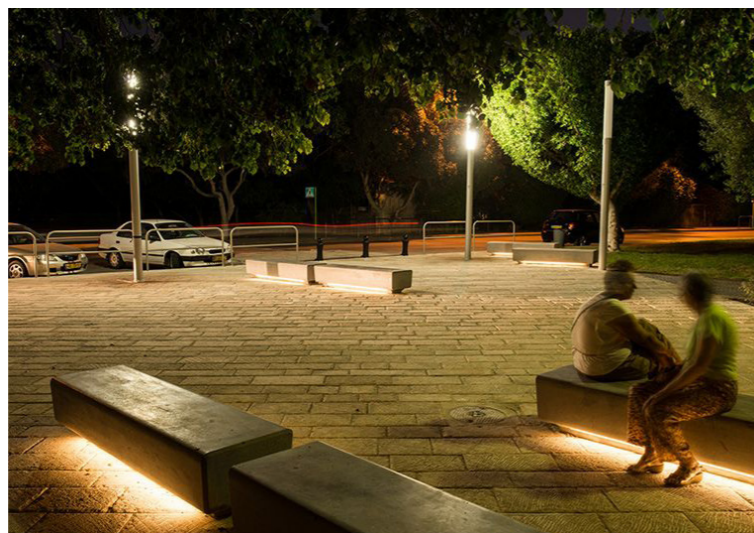


BOSKET / SAD ZA SOCHOU





OSVĚTLENÍ LAVIC,  
OSVĚTLNENÍ SOCHY



OSVĚTLENÍ CESTNÍ SÍŤ

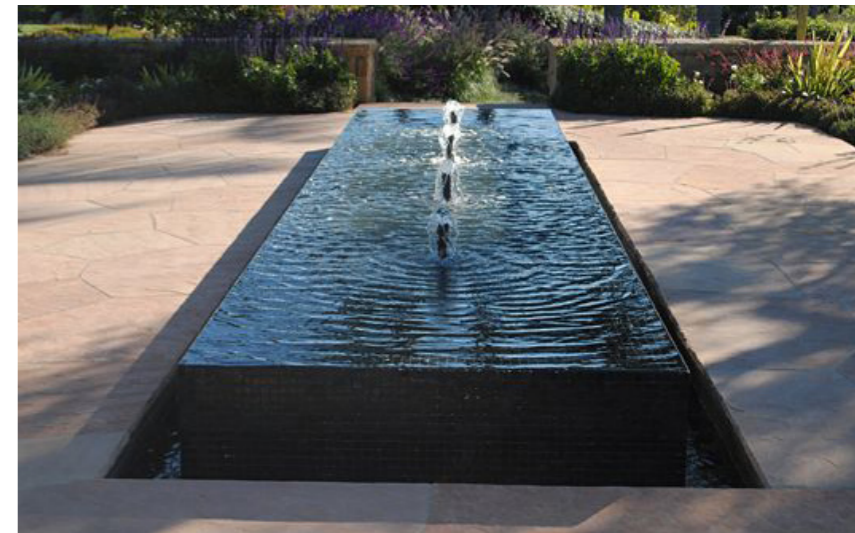


VODNÍ PLOCHA

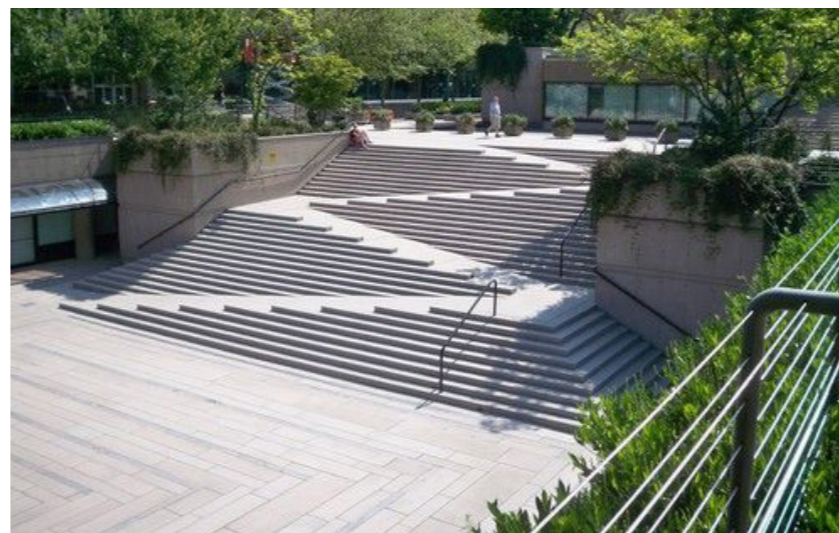




VODNÍ PLOCHA



SCHODY S RAMPOU

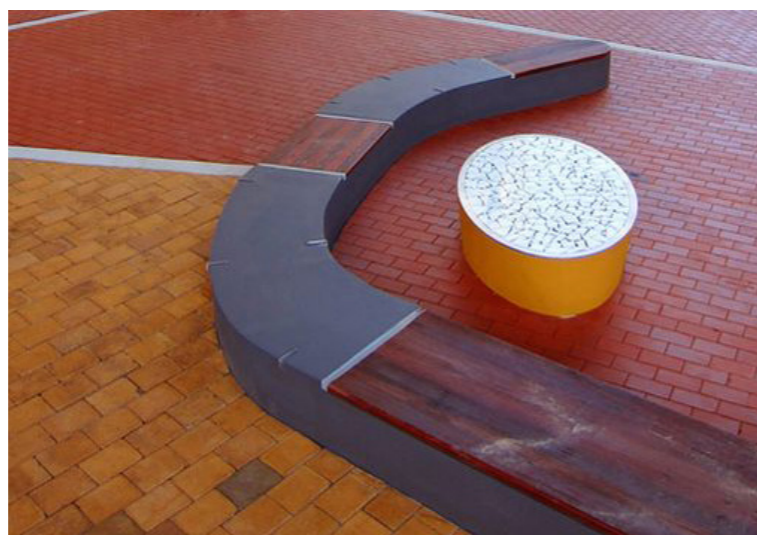


CESTNÍ SÍŤ

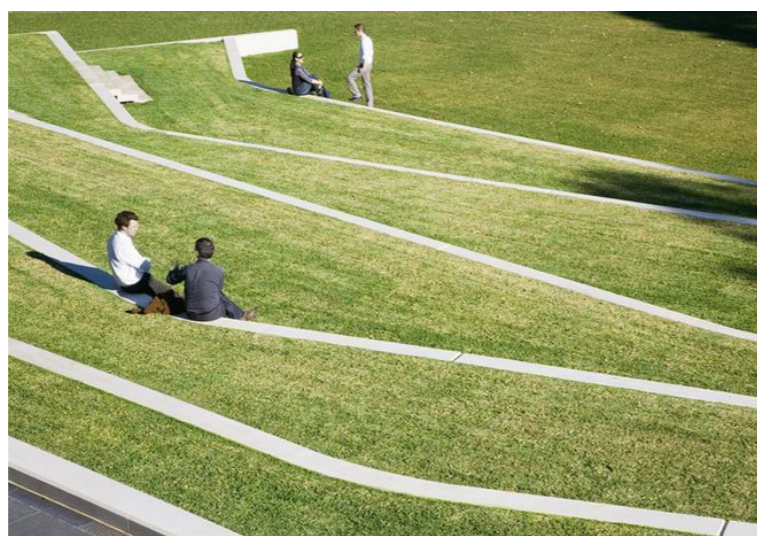




NEFORMÁLNÍ LAVICE  
U VODNÍHO PRVKU

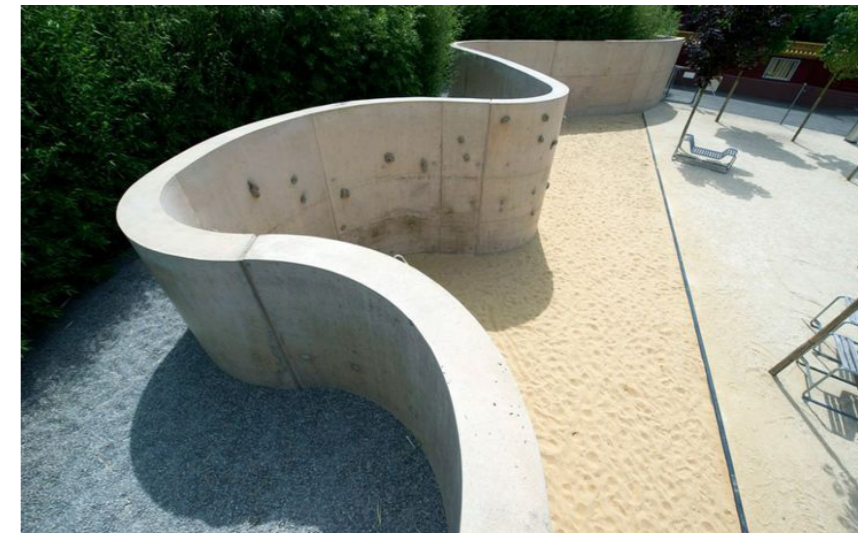


TERÉNNÍ STUPNĚ





PARKOUROVÉ PRVKY



PLÁČEK NA KOPANOU,  
STREET BASKETBAL



STREET BASKETBAL,  
MLAT POD HERNÍMI  
PLOCHAMI

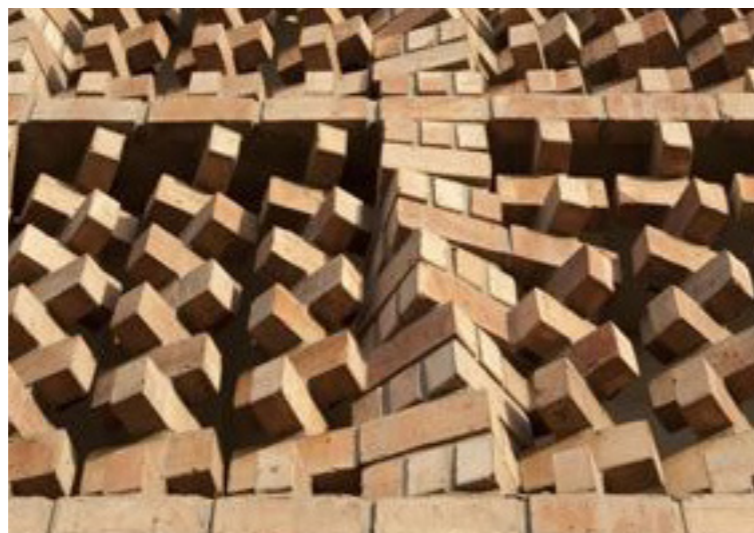
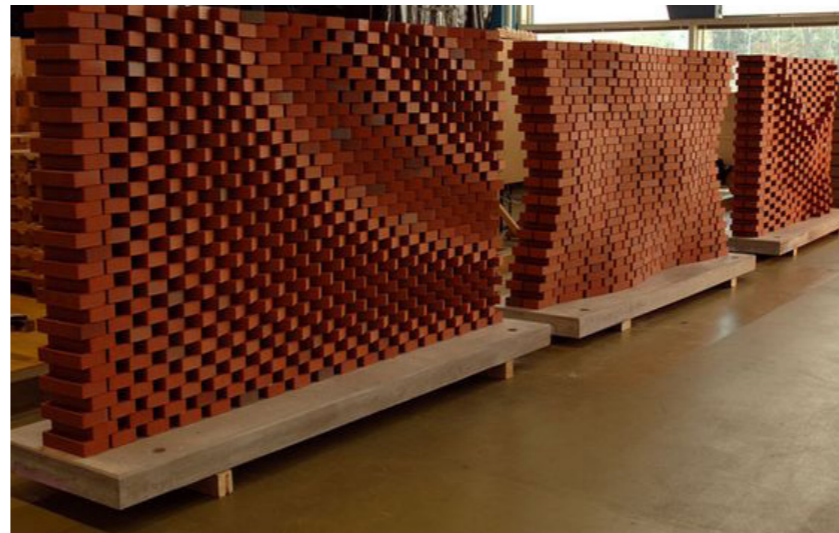
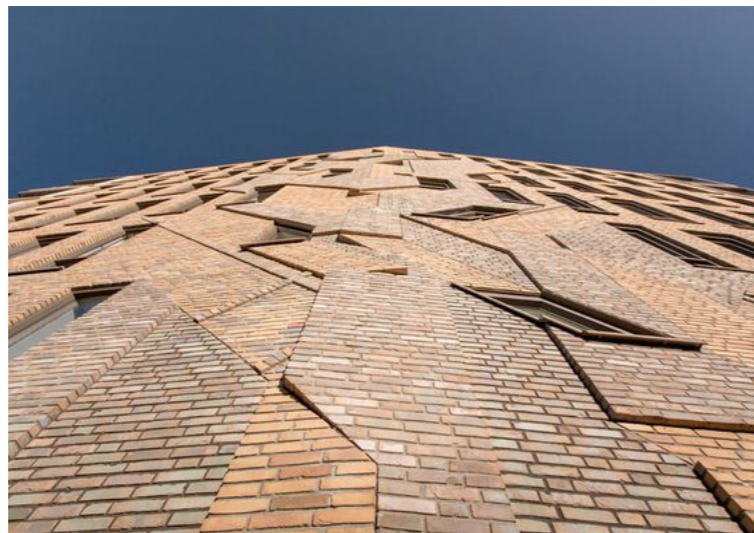


INSPIRACE 10.

HUSŮV PARK, PRAHA-ČAKOVICE/NÁVRH REVITALIZACE  
datum: 04/2016



SUPERSOUČASNÝ PRVEK



INSPIRACE 10.

HUSŮV PARK, PRAHA-ČAKOVICE/NÁVRH REVITALIZACE  
datum: 04/2016