



IDEOVÁ STUDIE PARKU

Třeboradice - Čakovice

Ing. arch. Adéla Křížová

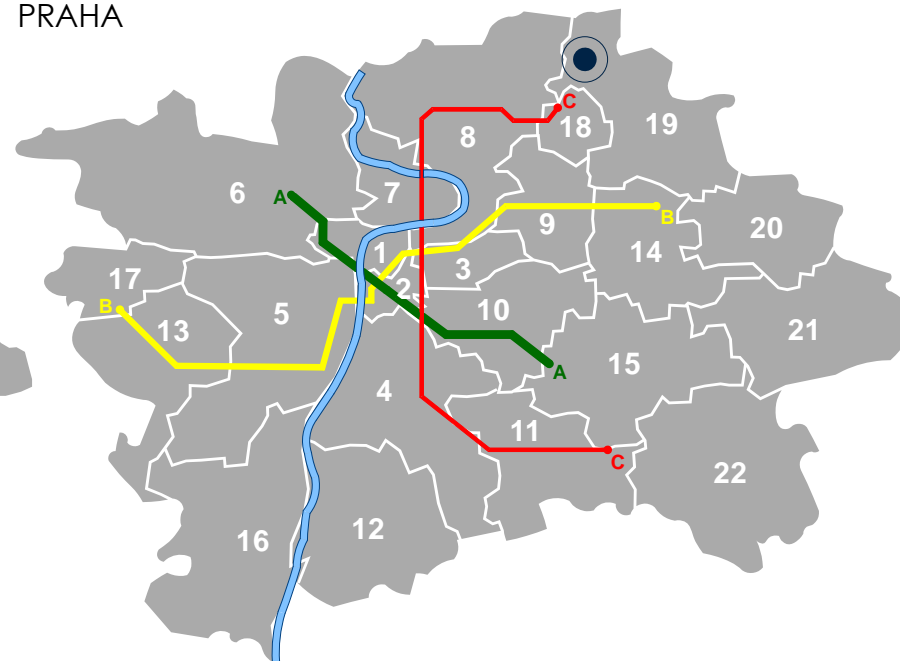
03/2013

SITUACE ŠIRŠÍCH VZTAHŮ

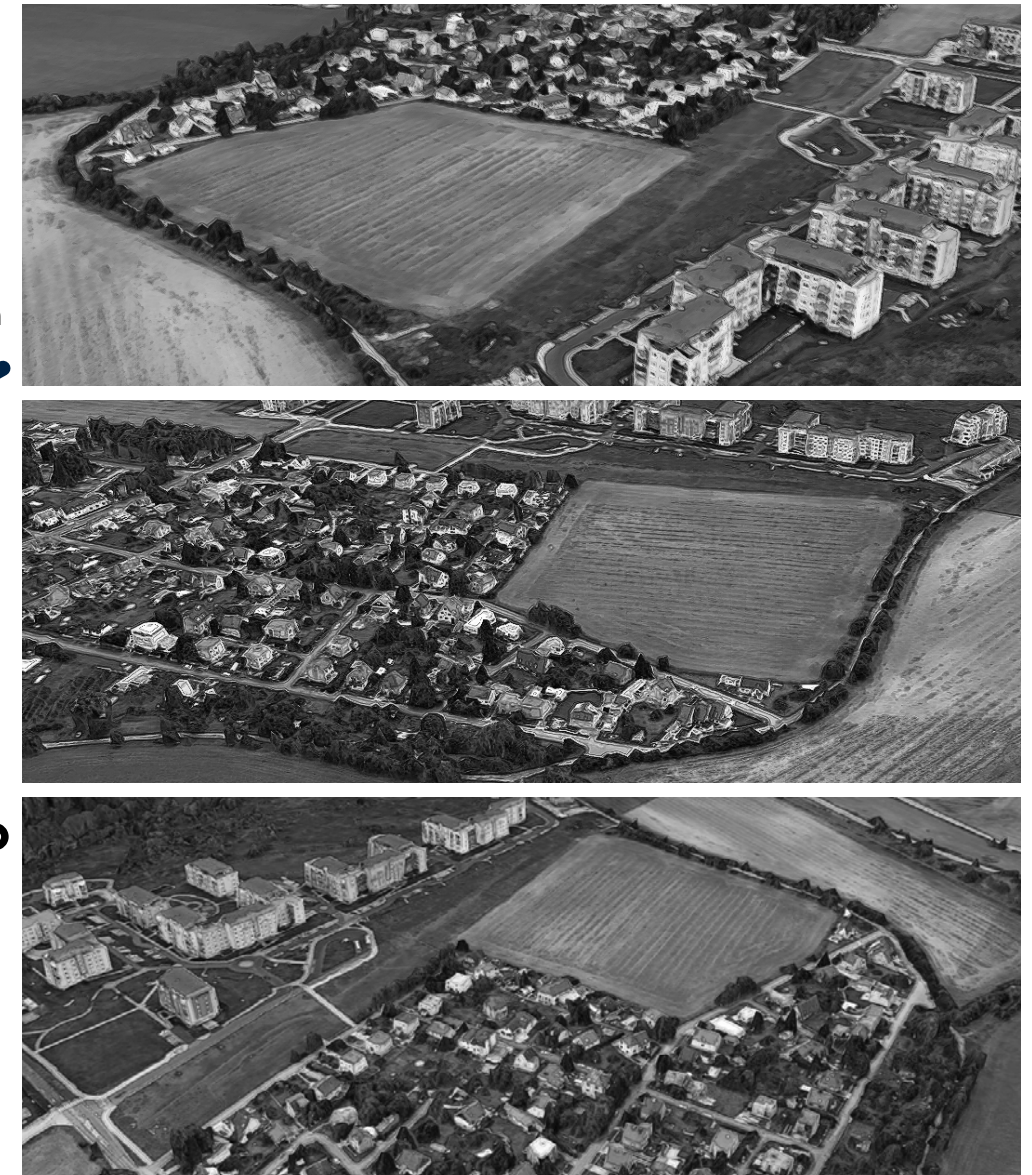
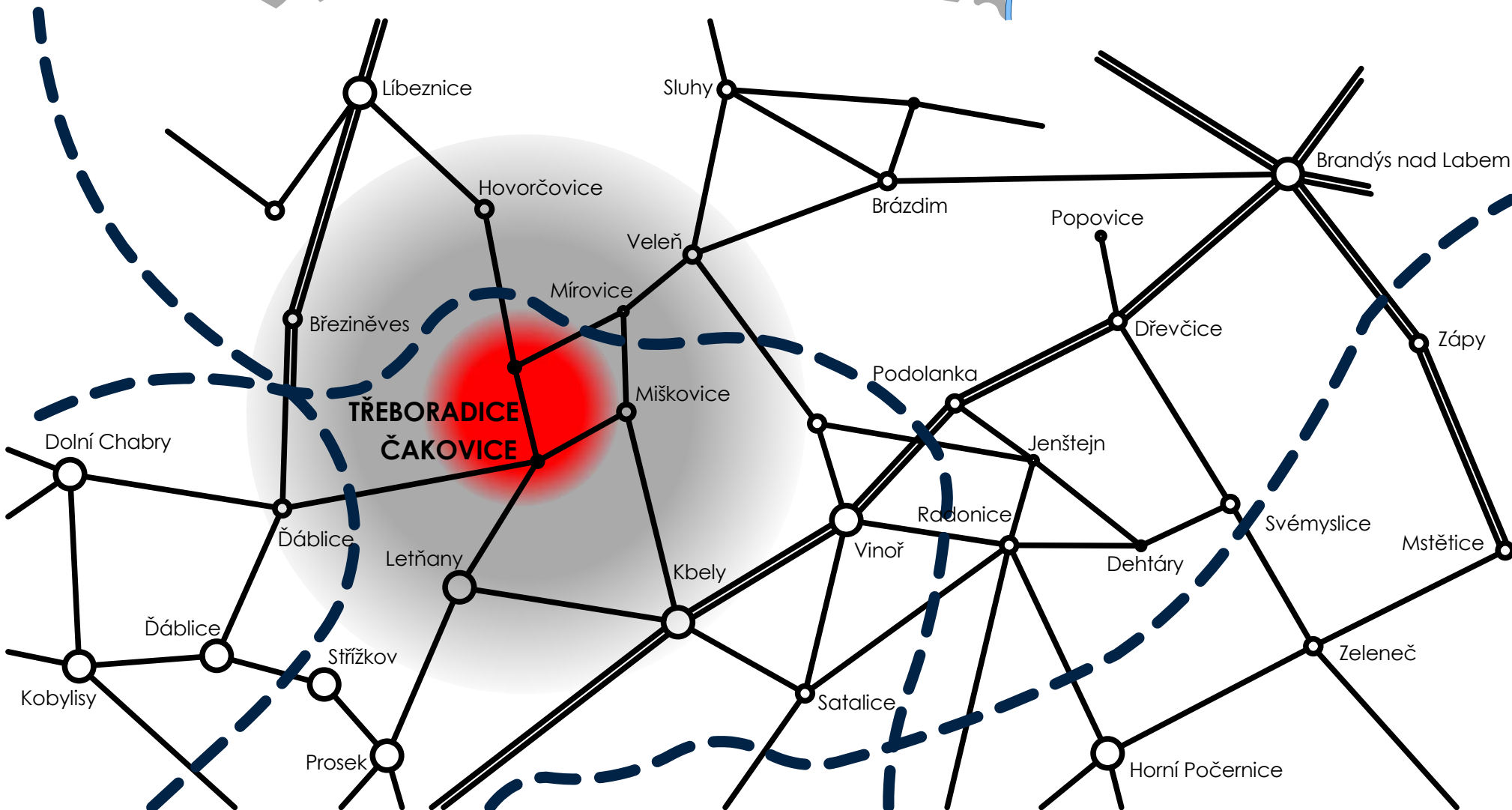
ČESKÁ REPUBLIKA



PRAHA



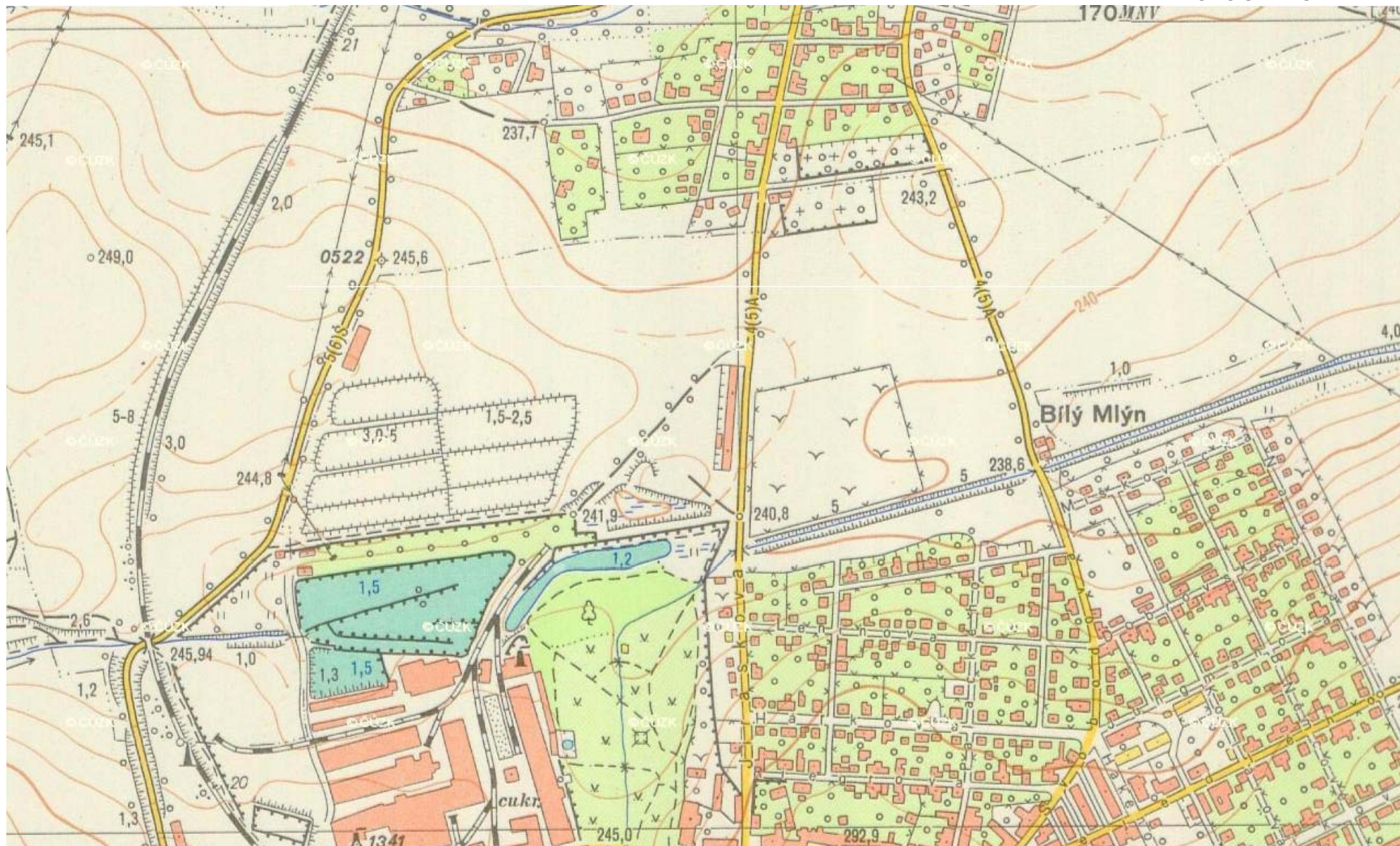
Praha-Čakovice je městská část, která byla ustavena od 24. listopadu 1990 a jejíž území tvoří celá katastrální území Čakovic, Miškovic a Třeboradic. Celková rozloha je 1018,34 ha. V Třeboradicích se nachází nejsevernější bod hlavního města Prahy. K Praze bylo celé území dnešní městské části připojeno k 1.lednu 1968, městská část leží v městském obvodu Praha 9. Rozšířenou přenesenou působnost pro její území vykonával do konce října 2007 úřad městské části Praha 19 se sídlem v Kbelích, od 1. listopadu 2007 úřad městské části Praha 18 se sídlem v Letňanech. Čakovice jsou velká čtvrť v okrajových partiích Prahy; jejich centrem je náměstí 25. března. O rozvoj obce se zasloužil zejména průmyslník Schoeller, jenž zdejší panství v r.1850 zakoupil a vystavěl tady cukrovar.



HISTORICKÉ MAPY

Polní cestu, která tvoří páteř celého zamýšleného relax parku, můžeme dohledat již na historických leteckých mapách. Obec Třeboradice je s Čakovicemi propojena třemi trasami. Od východu ulicí Bělomlýnskou, ulicí Schoellerovou a na západě ulicí Tryskovickou. Již na snímku z roku 1938 můžeme vidět cestu jdoucí souběžně podél železniční trati. V úrovni hranice zastavěného území Čakovic, před areálem cukrovaru, cesta ostře uhybá doprava, projde pod tratí a zamíří přes ulici Kosteckou směrem k Letňanům. Všechny tři propojující tepny mezi Čakovicemi a Třeboradicemi se zachovaly ve stejných polohách dodnes. Jejich dopravní významy se ale výrazně odlišily. Dopravně nejvytíženější komunikací se stala ulice Schoellerova, již díky své výhodné středové poloze a především nově postavenému sídlišti, dopravně obsluhovanému pouze z této ulice. Východní trasa, ulice Bělomlýnská, propojuje především obytné části obou obcí. V Čakovicích se dostává do samotného centra města, na náměstí Jiřího Berana. Obě tyto ulice jsou intenzivně využívány automobilovou dopravou, v obou trasách vedou linky autobusové hromadné dopravy. Odlišný vývoj má ulice Tryskovická. Automobilová doprava je v této trase zcela vyloučena. Zklidněný provoz vznikl zejména kvůli vytvoření nového dopravního spojení mezi obcemi na západní straně ulicí Za Trať. Tryskovická ulice zůstala díky tomu tak trochu mimo zájem dění. To jí na druhou stranu ponechalo původní ráz. Cesta je lemovaná alejí ovocných stromů s původním povrchem upraveným pískem a drceným štěrkem.

TOPOGRAFICKÁ MAPA



1938



1975



1975



2012

SOUČASNÉ MAPY

Současný stav území mezi obcemi Třeboradice a Čakovice. Nové sídliště Čakovice, které vznikalo mezi lety 2003-2006, s novou uliční sítí přispělo k přiblížení obou obcí. Nově vzniklá ulice Marie Podvalové příčně propojila ulici Tryskovickou a ulici Schoellerovu. Na severní straně této ulice vzniká prostor pro vytvoření parku, který by byl využíván především obyvateli sídliště ale i ostatními obyvateli okolních obcí.

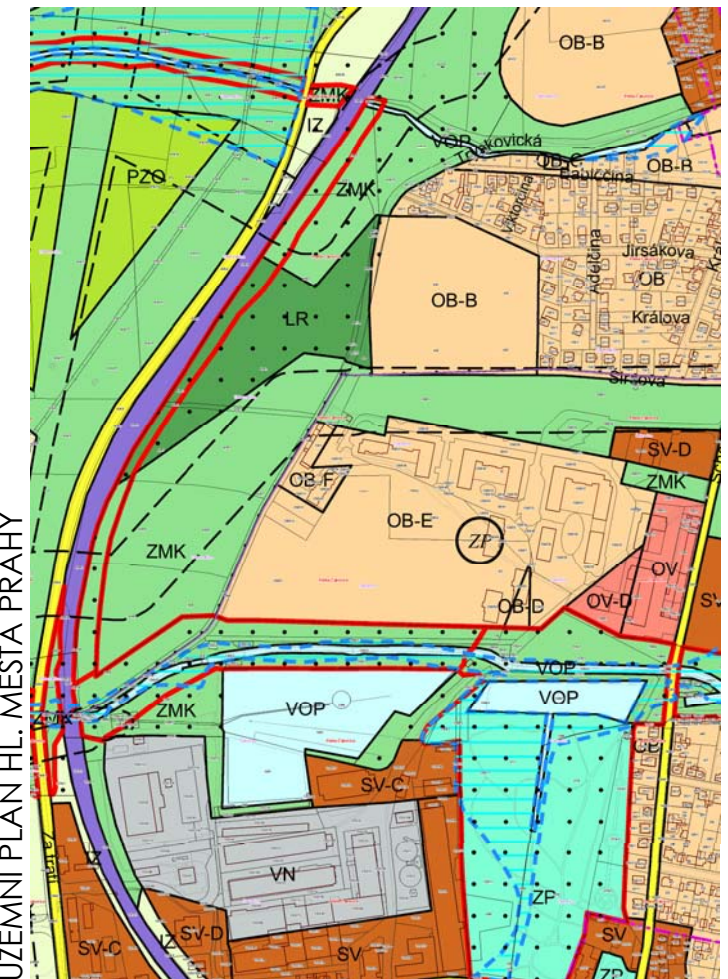
Dle územního plánu hl. m. Prahy je tento prostor určen pro zeleň městskou a krajinnou (ZMK). Součástí záměru parku je i ulice Tryskovická, která prochází podle územního plánu plochami lesního porostu (LR) a taktéž zelení městskou a krajinnou (ZMK).



OBEČNÁ MAPA

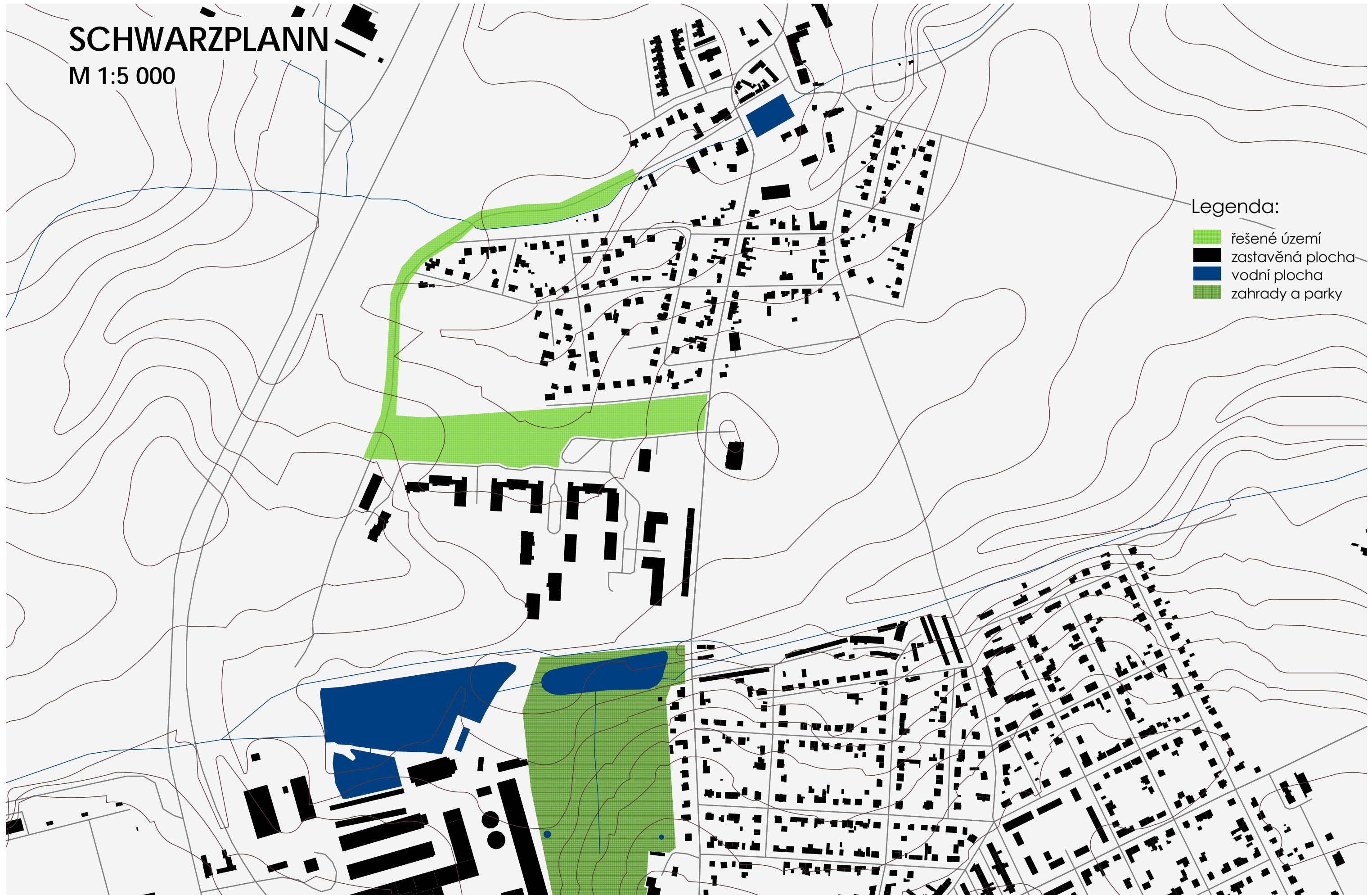


ÚZEMNÍ PLÁN HL. MĚSTA PRAHY



SCHWARZPLANN

M 1:5 000



Legenda:

- řešené území
- zastavěná plocha
- vodní plocha
- zahrady a parky

STÁVAJÍCÍ STAV



01 zeleň v zahrádkářské kolonii v ul.Tryskovičká



02 zábrana vjezdu aut v ulici Tryskovičká



03 severovýchodní pohled na Třeboradice



04 příchod z ulice Tryskovičká do areálu sídliště



05 zahrádkářská kolonii v ul.Tryskovičká



06 jižní pohled do ulice Tryskovičká



07 severní pohled do ulice Tryskovičká



08 jihovýchodní pohled na území z ul.Šircova



09 křižení ulic Tryskovičká a Jirsáková



10 severní pohled do ulice Tryskovičká



11 přechod z ulice Tryskovičká do parku



12 jihozápadní pohled na území z ul.Šircova

CHARAKTERISTIKA PARKU

POVRCHY

Různorodost parku propojují a sjednocují materiálová řešení a povrchy. Stejná mlatová cesta prochází od nejsevernější části parku v Třeboradicích přes finskou stezku až po nejvýchodnější část parku louka. V každé části se odehrává trochu jiná aktivita a právě páteř celého pojetí je vinoucí se linka této cesty.

Pro povrchy interiéru parku jsou použity místně tradiční a ověřené materiály, jejich vhodnou kombinací je docíleno efektivního ztvárnění ploch s ohledem na uživatelský komfort, tradici, snadnou údržbu i budoucnost.

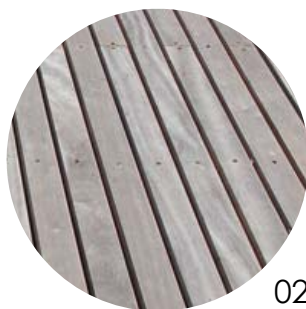
MATERIÁLY

LEGENDA

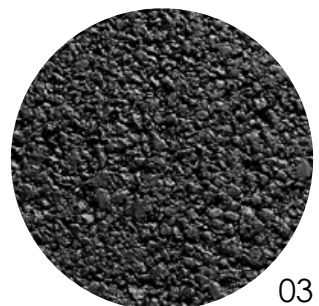
- P01** zpevnění zatravněných ploch na exponovaných místech
- P02** dřevěné chodníky a lávky
- P03** asfalt
- P04** umělý sportovní povrch
- P05** betonové stupně v terénu
- P06** dřevěné kůly pro prvky mobiliáře
- P07** tráva
- P08** mlatové cesty
- P09** úprava hranic mlatových cest
- P10** dřevěný mobiliář



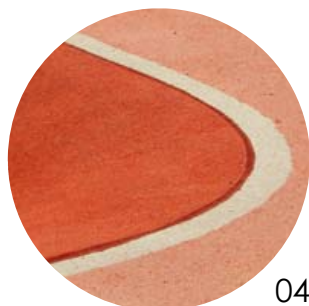
01



02



03



04



05



06



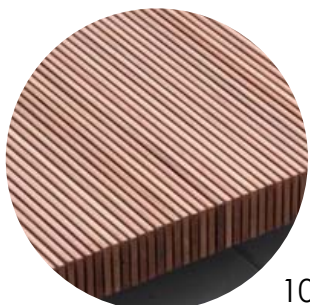
07



08



09



10

POPIS PARKU

Park se nachází na rozsáhlém území mezi obcemi Čakovice a Třeboradice. Jednou z mnoha jeho funkcí je i propojit tyto dvě části. Hlavním charakteristickým rysem parku je cesta. Cesta od města k vesnici, od civilizace k přírodě, od aktivního odpočinku ke klidu, tichu a relaxu. Cesta se neustále vyvíjí, mění se. Prochází různými částmi, které mají odlišný charakter. Zaujímá funkci propojující stužky, která se line různými krajinami.

Severní část parku, v těsné blízkosti Třeboradic, má klidný a přírodní charakter. Nachází se zde senior park na břehu Třeboradického potoka. Reaguje na blízké sousedství domova důchodců. Vesnice zde představuje protiklad městu, příroda proti civilizaci. Tato část parku je ponechána přírodnímu charakteru. Potok protéká přirozeným, nezpevněným korytem. Dále cesta prochází tzv. finskou stezkou. Je to trasa obohacena o cvičební prvky s mnohoúčelovým využitím. Využití zde naleznou sportovci i amatéři. Speciální program je zde i pro děti, které u každé atrakce najdou příběh spojený s úkolem splnitelným na daném prvku.

Stezka přechází do největší části parku a tím je park buňka. Každý segment - orgán této části představuje jinou funkci. Tato oblast parku představuje aktivitu, dění, život. Nachází se zde altán s grilem, dětské hřiště, venkovní stolní hry ve velkém měřítku (šachy, člověče nezlob se), kuželníky, petanque, ping-pong, malý amfiteátr a sportovní hřiště na volejbal, badminton

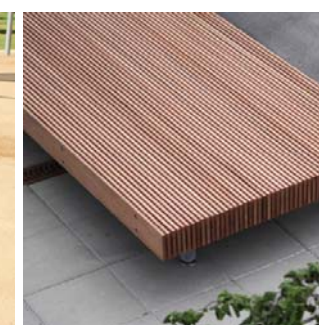
a tenis. Ze severu je park chráněn terénním valem od plánované komunikace.

Cesta dále přejde směrem na východ do relax parku. Zde se nachází místo pro odpočinek. Dřevěné lávky obcházejí odvodňovací příkop. Terénní nerovnosti mění lávku ve schody nabádající k posezení.

Poslední část na cestě je park louka. Zde dochází k uvolnění, otevření prostoru, ponechání vlastní iniciativě, vlastnímu programu.

Cesta je po celé trase mlatová. V celém parku se využívají přírodní materiály.

MOBILIÁŘ



Parkový mobiliář je řešen v návaznosti na materiálové řešení, které se prolíná celým parkem. Parkové lavičky jsou masivní dřevěné fošnové pláty s opěradly i bez nich. Odpadkové koše jsou řešeny obdobným způsobem, pouze namáhané části jsou z kovu.

HLAVNÍ PLÁN

M 1:2 500



01_SENIOR PARK

POPIS

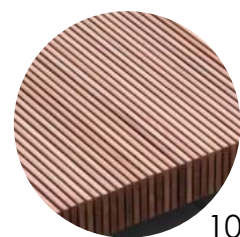
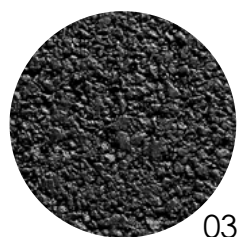
Nejsevernější oblast parku se nachází v Třeboradicích. Jde o část ulice Tryskovická a přilehlý zelený pás bývalé zahrádkářské kolonie. Stávající povrch ulice je hliněný s charakterem polní cesty za hranicemi města. Do budoucna lze zde počítat s asfaltovým povrchem s realizací plánované zástavby na severní straně ulice Tryskovická.

Plocha senior parku je ohraničena ze severu cestou a z jihu Třeboradickým potokem. Terén se směrem k vodě terasovitě svažuje. Rovnoběžně s ulicí Tryskovická prochází parkem pěšina s mlatovým povrchem. Kolem ní jsou rozmístěny cvičební pomůcky pro seniory a lavičky pro odpočinek s výhledem na koryto potoka. Součástí mobiliáře je také kuželník či písčítá plocha pro petanque. Celkový charakter této části parku je zklidněný, relaxační, místo pro setkávání a krátké procházky.

ILUSTRACNÍ FOTOGRAFIE



MATERIÁLY



MOBILIÁŘ

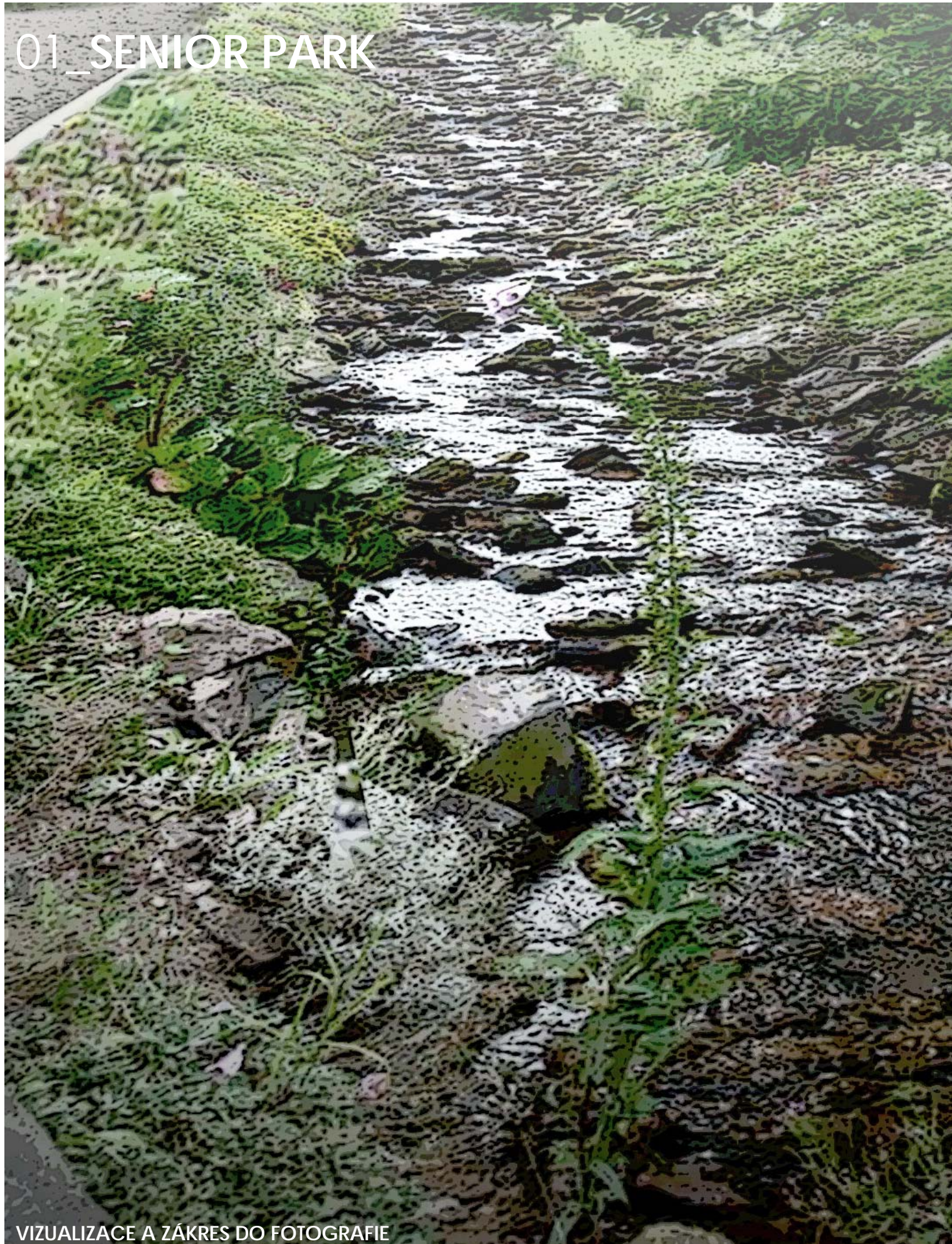


01_SENIOR PARK

PŮDORYS M 1:1 000



01_SENIOR PARK



VIZUALIZACE A ZÁKRES DO FOTOGRAFIE

02_FINSKÁ STEZKA PLNÁ DOBRODRUŽSTVÍ

POPIS

Finská stezka se nachází mezi obcemi Čakovice a Třeboradice. Je to cesta, která spojuje a propojuje. Stezka se nechází na již stávající polní cestě a prodlužuje ulici Tryskovickou. Stezka má funkci dopravní - propojuje dvě území, dvě obce, město s vesnicí. Je pěší alternativou k rušným silnicím.

Na cestě se nachází 12 zastavení, které obohacují využití trasy i ke sportovním účelům. Jde o jednoduché prvky vyrobené z přírodních materiálů určené pro posilování a protahování. Cvičební pomůcky jsou určeny pro široké spektrum uživatelů. U každého prvku je zároveň tabulka s vysvětlením cvičení, počtem opakování podle kondice a dobrodružným příběhem s úkolem pro ty nejmenší. Materiál povrchu stezky je mlat, který je vhodný pro svoji měkkost i pro běh. Součástí cvičebních prvků jsou i lavičky k odpočinku.

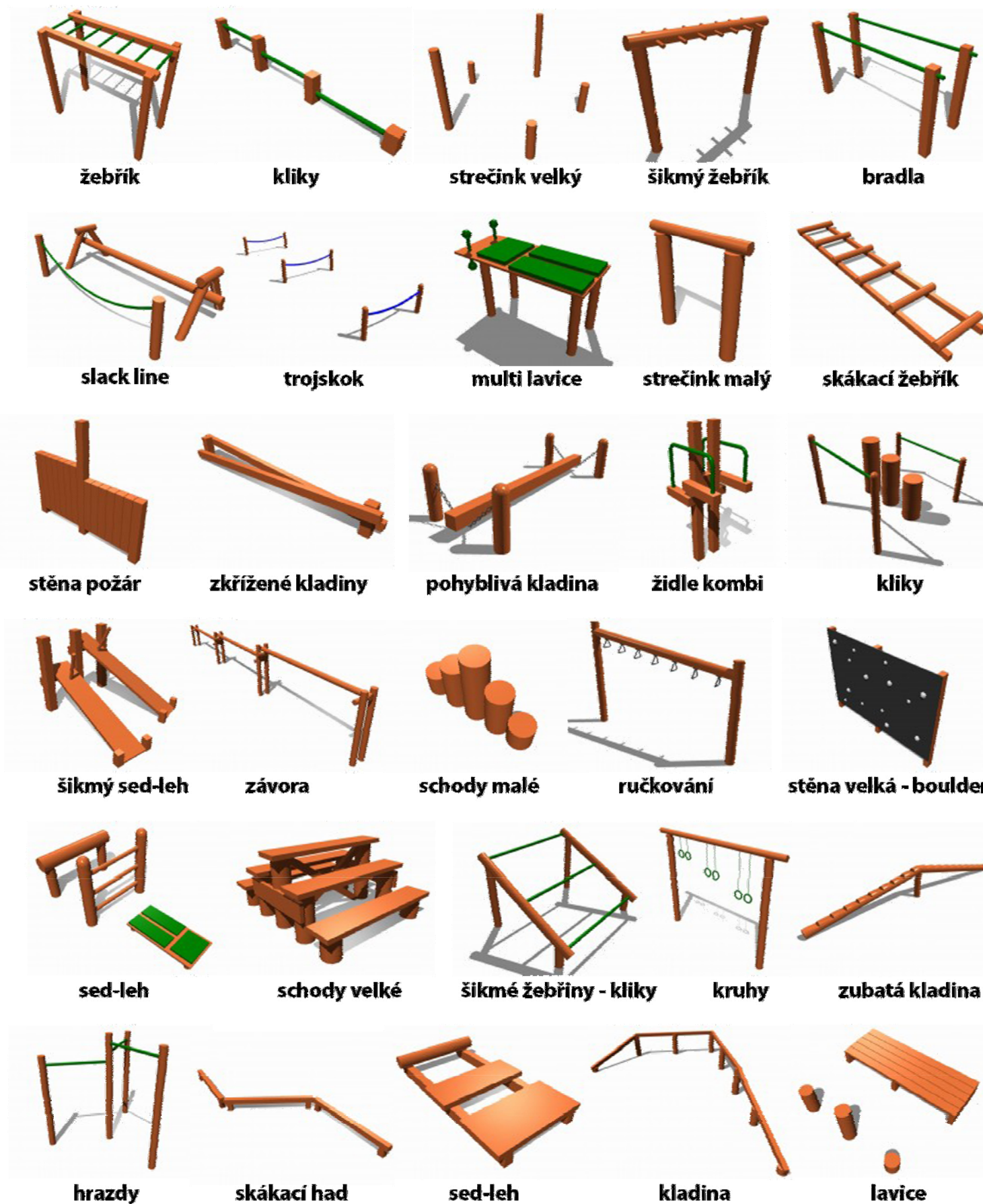
ILUSTRAČNÍ FOTOGRAFIE



MATERIÁLY



MOBILIÁŘ



02_FINSKÁ STEZKA PLNÁ DOBRODRUŽSTVÍ

PŮDORYS M 1:1 500



02_FINSKÁ STEZKA PLNÁ DOBRODRUŽSTVÍ



VIZUALIZACE A ZÁKRES DO FOTOGRAFIE

02_FINSKÁ STEZKA PLNÁ DOBRODRUŽSTVÍ



VIZUALIZACE A ZÁKRES DO FOTOGRAFIE

03_PARK BUŇKA

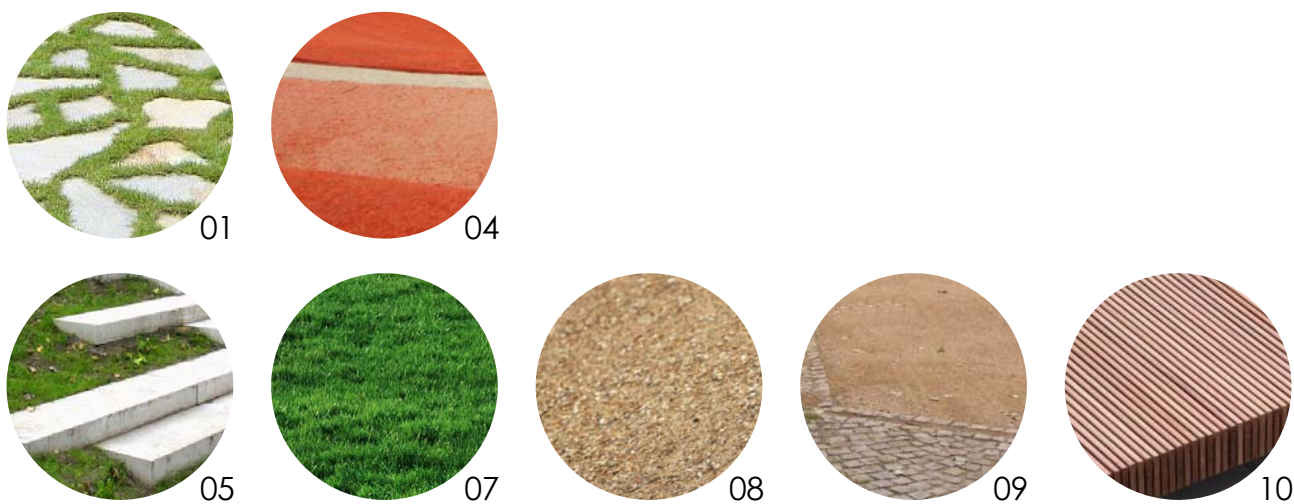
POPIS

Nejrozsáhlejší částí parku je park buňka. Název vychází z konceptu rozvržení jednotlivých funkcí do "buněk", které jsou obtékány ze všech stran mlatovou cestou. V každé "buňce" se odehrává jiná činnost. Na severní straně parku je po celé délce terénní val chránící park i přilehlé sídliště od plánované komunikace. Do valu je zaklesnut malý amfiteátr využívající sklon terénu. Ve východní buňce jsou sportovní hřiště na volejbal, tenis a badminton. V západní buňce se nachází dřevěný altán s grilem a venkovním posezením. V dalších buňkách je dětské hřiště, ping-pongové stoly, kuželníky, venkovní šachy, venkovní člověče nezlob se. Ze sídliště je park propojen čtyřmi můstky překonávající podélný příkop přes celou délku od západu na východ. Ze severu je park spojen s finskou stezkou a směrem na východ se napojuje na relax park.

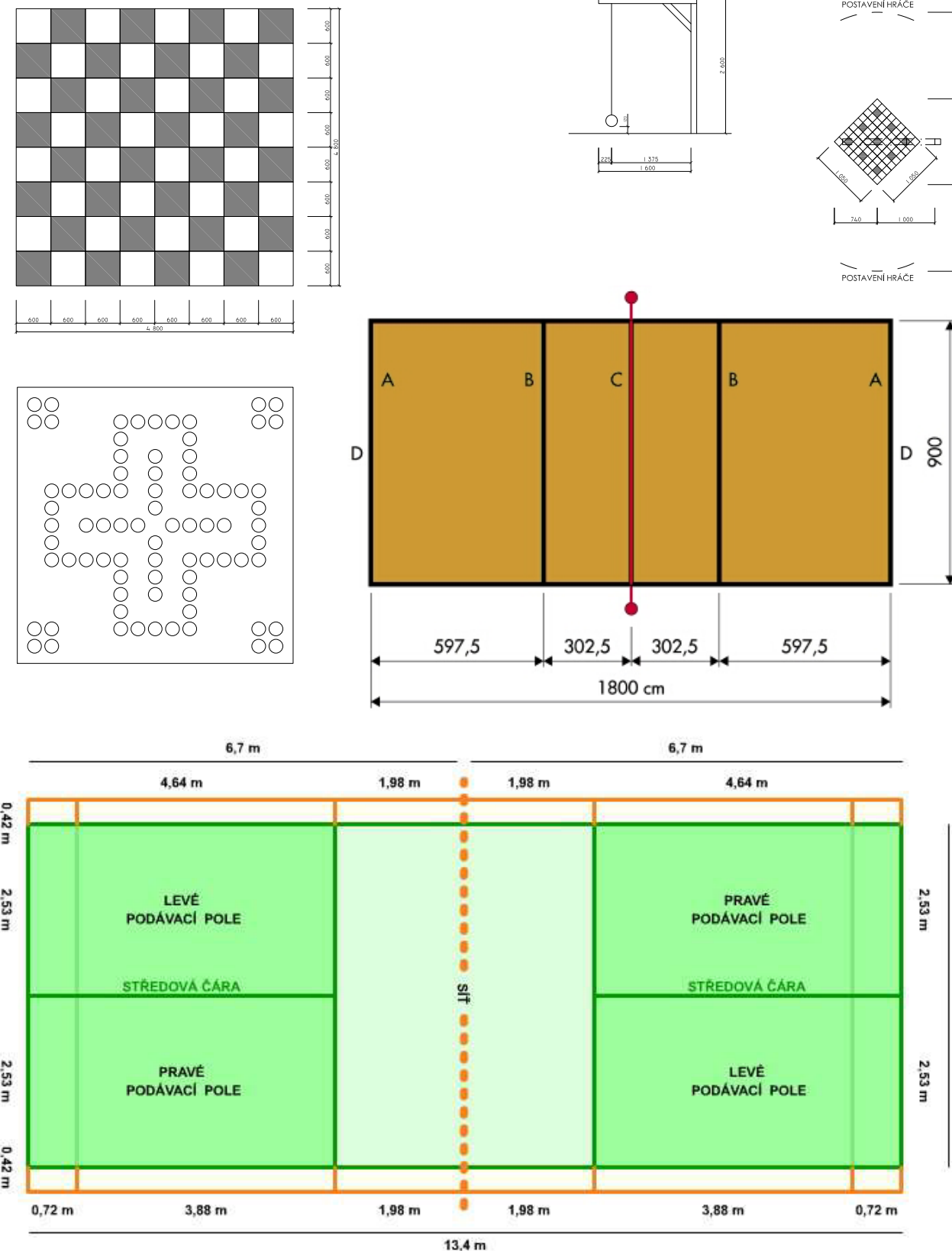
ILUSTRAČNÍ FOTOGRAFIE



MATERIÁLY



HERNÍ PRVKY



03_PARK BUŇKA

PŮDORYS M 1:1 000



03_PARK BUŇKA



VIZUALIZACE A ZÁKRES DO FOTOGRAFIE

03_PARK BUŇKA



VIZUALIZACE A ZÁKRES DO FOTOGRAFIE

04_RELAX PARK

POPIS

Část tzv. relax parku se nachází v samém středu celého parku. Vyrovnává se s nejsložitějšími terénními podmínkami. Po celé délce prochází odvodňovací příkop s nádržemi na obou koncích. Tyto výškové rozdíly využívají dřevěné terasy sloužící jako schody a zároveň místo k posezení s výhledem na okolí. Celým parkem prochází od východu na západ mlatová cesta propojující jednotlivé části parku navzájem. Na tuto cestu navazují dřevěné lávky mírně vykonzolované nad úroveň příkopu. Charakter parku je relaxační, tichý, vzdálen od rušných komunikací, obklopen dalšími částmi parku. Toto místo je určeno pro odpočinek, rozjímání, meditaci, četbě.

ILUSTRAČNÍ FOTOGRAFIE



MATERIÁLY



ILUSTRAČNÍ FOTOGRAFIE



04_RELAX PARK

PŮDORYS M 1:1 500



04_RELAX PARK



VIZUALIZACE A ZÁKRES DO FOTOGRAFIE

04_RELAX PARK



VIZUALIZACE A ZÁKRES DO FOTOGRAFIE

05_PARK LOUKA

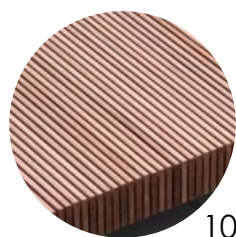
POPIS

Tato část parku je inspirována naprostou volností, přírodou, loukou. Je zde prostor pro vlastní iniciativu, vlastní aktivity a seberealizaci. Park diagonálně prořezávají mlatové cesty, které usnadňují a zrychlují pohyb ze Schoellerovy ulice směrem k sídlišti. V částech parku jsou vytvořeny terénní vyvýšeniny, které slouží jako hluková bariéra k přilehlé silnici. Povrch je zatravněný. Při cestách jsou rozmístěny lavičky s odpadkovými koši. Volná plocha vybízí k pohybu a hrám. Svahy kopečků se mohou proměnit v hlediště. Dění v parku se mění se změnou ročních období. Je zde prostor pro kopanou, pouštění draka, zimní koulovanou, večerní táboračky, ranní cvičení i pro organizované výukové aktivity a schůzky zájmových kroužků.

ILUSTRAČNÍ FOTOGRAFIE



MATERIÁLY



MOBILIÁŘ



LAVIČKY - liniově čisté řešení sedacího mobiliáře
jednoduchost nechá vyniknout dřevěnému masivu
varianty s opěradlem i bez něho



ODPADKOVÉ KOŠE - soulad se sedací sestavou mobiliáře
pro delší trvanlivost spojení dřeva s plechovými dílci

05_PARK LOUKA

PŮDORYS M 1:1 000



05_PARK LOUKA

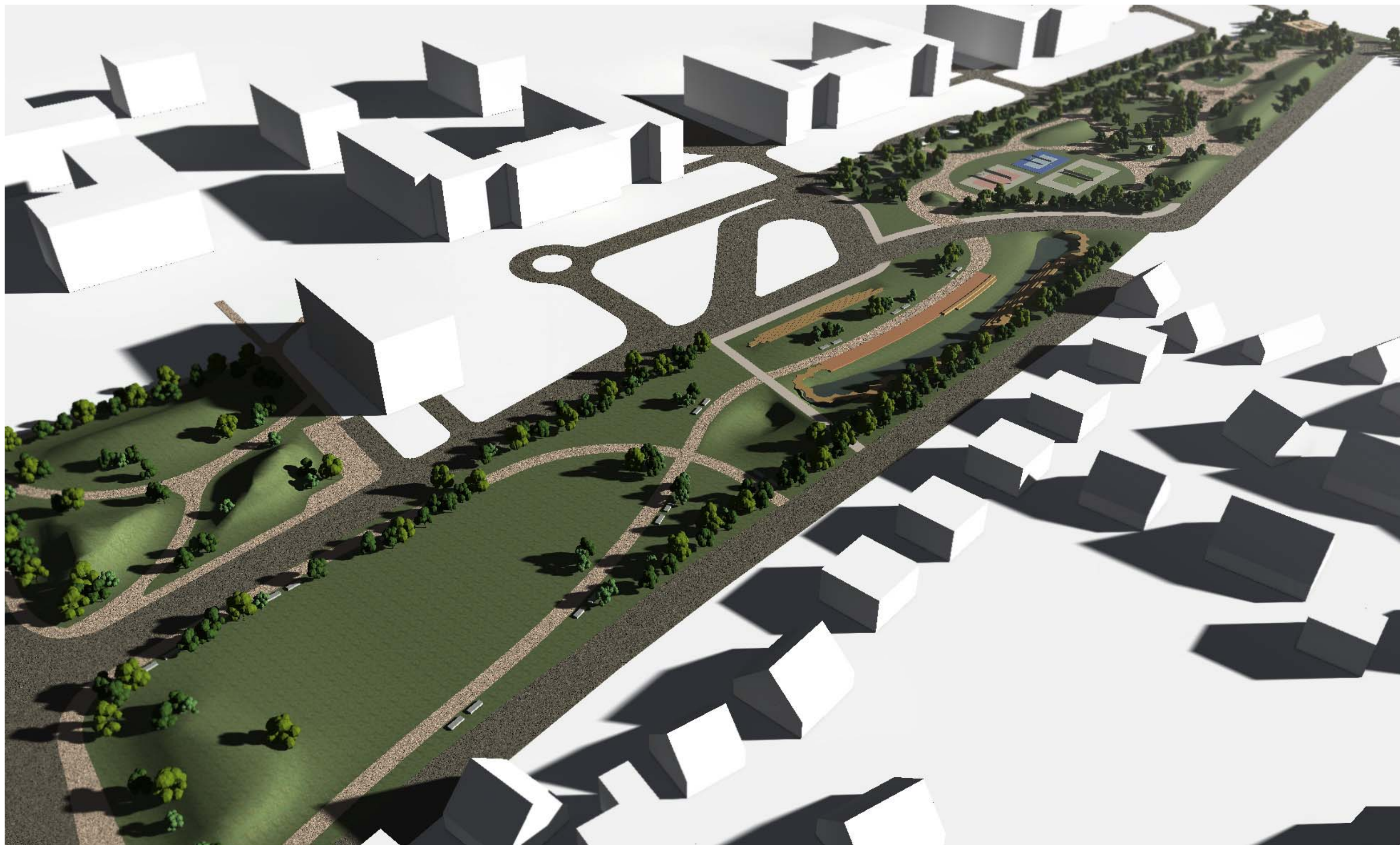


VIZUALIZACE A ZÁKRES DO FOTOGRAFIE

NADHLEDOVÁ VIZUALIZACE



NADHLEDOVÁ VIZUALIZACE



ZÁKRES DO ORTOFOTOMAPY

