

Demografická studie

MČ Praha Čakovice



Tomáš Soukup

Šmeralova 4

170 00 Praha - Bubeneč

IČ: 73534781

Tel: +420 739 358 697

E-mail: info@vyzkumysoukup.cz

www.vyzkumysoukup.cz

Únor 2017

Obsah

1.	Resumé – hlavní zjištění	3
2.	Metodologie	5
3.	Obyvatelstvo	7
3.1.	Celkový počet obyvatel	7
3.2.	Hlášené místo bydliště versus obvyklé místo pobytu	8
3.3.	Vývoj počtu obyvatel v letech 2001 - 2015	9
3.4.	Pohlaví a věk obyvatel	11
3.5.	Pohyb obyvatel	13
4.	Parametry prognózy vývoje obyvatelstva	15
4.1.	Současná struktura obyvatel	15
4.2.	Plodnost.....	16
4.3.	Úmrtnost	18
4.4.	Migrace.....	18
5.	Výsledky prognózy	24
6.	Plánování kapacity škol.....	37
6.1.	Mateřské školy.....	37
6.2.	Základní škola	40
7.	Seznam tabulek a grafů	46
8.	Zpracovatel studie.....	48

1. Resumé – hlavní zjištění

Věková struktura obyvatel

- Podle údajů ČSÚ žilo k 31. 12. 2015 na území městské části Praha Čakovice (dále „MČ Praha Čakovice“, nebo jen „MČ“) 10 505 obyvatel. Podle šetření Sčítání lidu domů a bytů (dále „SLDB“) 2011 to bylo o 3 % obyvatel více, ovšem neměli zde hlášeno trvalé bydliště.
- Mezi lety 2001 – 2015 počet obyvatel vzrostl o 4 862 osob (nárůst o 86 %). Ve srovnání s obdobnými MČ se jedná o nadprůměrný nárůst, zapříčiněný především rozsáhlou bytovou výstavbou v roce 2007. Po roce 2010 se růst počtu obyvatel s poklesem intenzity bytové výstavby zastavil. V současnosti probíhá dokončování další významné bytové výstavby.
- V roce 2030 by na území MČ mělo žít cca 12,7 – 14,3 tis. obyvatel.

Děti a školství

- V rámci MČ Praha Čakovice působí 3 mateřské školy (dále „MŠ“) zřízené samosprávou. Jejich stávající kapacita činí 436 míst. V příštím školním roce se plánuje navýšení kapacity MŠ na 492 míst. Na území MČ má hlášeno trvalé bydliště 597 dětí ve věku 3 - 5 let. Znamená to, že aktuální kapacita výrazně nedostačuje počtu místních dětí v daném věku. Vedle obecních MŠ provozuje MČ předškolní zájmový program Krystálek s celkovou kapacitou 63 dětí.
- Počet dětí ve věku 3 - 5 let s trvalým bydlištěm na území MČ Praha Čakovice bude v příštích 15 letech mírně klesat. Kapacitní situaci MŠ ovšem může změnit povinnost MŠ přijímat dvouleté děti. Pokud by MŠ navštěvovalo 45 % z celkového počtu dvouletých dětí, bude mít v roce 2020 zájem navštěvovat MŠ cca 590 dětí. V takovém případě by byla kapacita MŠ ještě více deficitní.
- Na území MČ Praha Čakovice působí 1 základní škola (dále „ZŠ“) zřízená samosprávou. Její celková kapacita dosahuje 1 110 žáků. K začátku školního roku 2016/17 místní ZŠ navštěvovalo 995 dětí školního věku a 32 dětí v přípravných třídách. Porovnáme-li počet žáků s počtem obyvatel v daném věku s hlášeným trvalým pobytem na území MČ, zjistíme, že první stupeň místní ZŠ navštěvuje v průměru 88 % z celkového počtu dětí ve věku 6 – 10 let s trvalým pobytem na území MČ, druhý stupeň pak 76 %. Znamená to, že relativně hodně dětí vykonává povinnou školní docházku mimo území MČ.

- Pokud by do budoucna místní ZŠ navštěvovalo 90 % dětí na prvním a 80 % na druhém stupni, počet žáků do roku 2022 poroste. V tomto roce bude místní ZŠ navštěvovat cca 1 450 žáků.
- MČ plánuje postupné rozšíření kapacity ZŠ až na 1 950 v roce 2020. Po tomto navýšení bude kapacita plně dostačující.

Senioři

- Ve věkové skupině 80letých a starších lze očekávat dvojnásobný nárůst. Zatímco v roce 2015 mělo na území MČ Praha Čakovice trvalé bydliště 306 seniorů starších 80 let, v roce 2030 jich zde bude žít 530 - 660.
- Nárůst počtu seniorů bude mít významný vliv na požadavky v oblasti zdravotnictví, sociálních služeb a bezbariérovosti.

2. Metodologie

Prognóza budoucího vývoje populace MČ Praha Čakovice využívá tzv. **kohortně-komponentní metodu**. Tato metoda vychází ze stávající věkové struktury obyvatel dle pohlaví a jednotek věku. Každá jednotka věku se vyznačuje svou specifickou úmrtností, porodností a migrací.

Parametry modelu kohortně-komponentní metody představují věkově specifické míry plodnosti, koeficienty přežití vypočítané z podrobných úmrtnostních tabulek zvlášť pro muže a ženy, migrační saldo po jednotkách věku podle pohlaví.

Prognóza byla zpracována odděleně pro muže a ženy po jednotkách věku s výchozí věkovou strukturou k 30. 6. 2015. Po dohodě se zadavatelem je horizont prognózy stanoven na rok 2030.

Zdroje dat

Sociodemografická studie čerpá z více datových zdrojů. Primárním zdrojem **dat o obyvatelstvu** jsou statistiky vedené Českým statistickým úřadem (ČSÚ), a to jak statistiky přirozené měny, tak výsledky SLDB, které proběhlo na území České republiky v roce 2011. Tyto prameny doplňujeme podle potřeby dalšími statistickými údaji a informacemi poskytnutými zástupci obce.

Aktualizace demografické prognózy

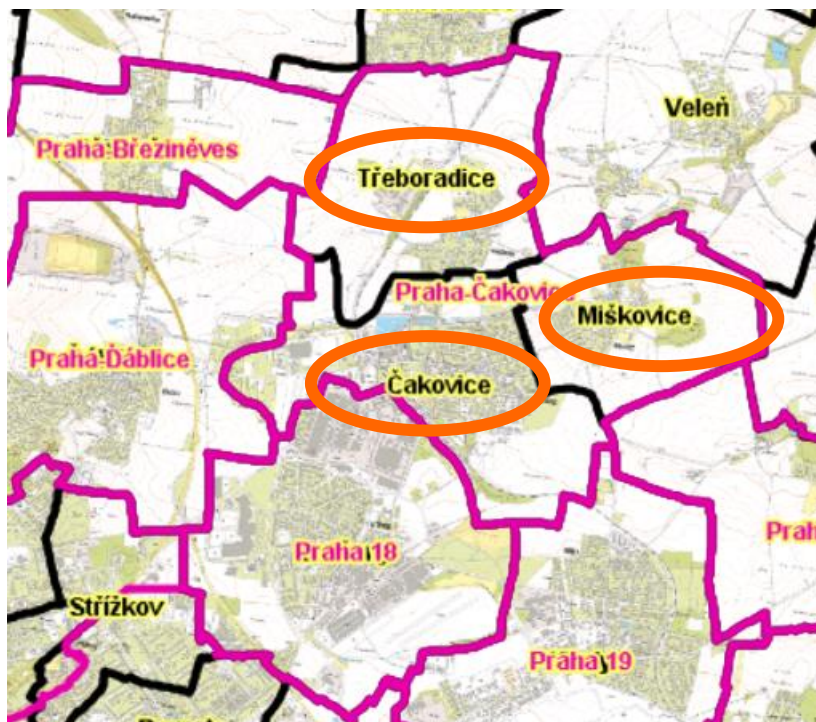
Demografická prognóza představuje výhled do budoucna platný k aktuálnímu okamžiku a v případě, že se předpokládané trendy skutečně naplní. Doporučujeme proto demografickou prognózu aktualizovat, a to pravidelně **po třech až čtyřech letech**, a navíc za situace, kdy se objeví **nepředvídaná okolnost** – např. změna územního plánu, velký developer, se kterým se nepočítalo, či jiná změna, která ovlivní atraktivnost zdejšího bydlení a škol (např. nový významný zaměstnavatel, nové dopravní napojení na město apod.).

Geografické vymezení spádového území

Po dohodě se zadavatelem pracuje demografická studie s následujícími variantami:

1. Střední varianta pro MČ Praha Čakovice
2. Nízká varianta pro MČ Praha Čakovice
3. Vysoká varianta pro MČ Praha Čakovice
4. Orientační střední varianty pro:
 - a. Čakovice
 - b. Miškovice
 - c. Třeboradice

Obr. 1 Území zahrnuté do prognózy



Zdroj: ČSÚ

3. Obyvatelstvo

3.1. Celkový počet obyvatel

Podle ČSÚ žilo k 31. 12. 2015 na území MČ Praha Čakovice celkem **10 505 obyvatel**. Tento údaj zahrnuje osoby hlášené k trvalému pobytu a cizince s povolením k dlouhodobému pobytu.

Tab. č. 1 Celkový počet obyvatel MČ Praha Čakovice, 2015

Území	Počet obyvatel
MČ Praha Čakovice	10 505

Zdroj: ČSÚ

Tab. č. 2 Počet obyvatel jednotlivých ÚTJ*, 2015

Území	Počet obyvatel
ÚTJ Čakovice	7 761
ÚTJ Miškovice	1 688
ÚTJ Třeboradice	1 077

Pozn: Součet za jednotlivé lokality (ÚTJ) vychází z údajů SLDB a mírně se liší od údaje o celkovém počtu obyvatel MČ Praha Čakovice, který uvádí ČSÚ. Rozdíl v celkových údajích je způsoben použitím odlišných zdrojů dat.

* ÚTJ = Územně technická jednotka = katastrální území v rámci jedné MČ. Pokud se katastrální území nachází ve dvou MČ, je rozděleno do dvou ÚTJ.

3.2. Hlášené místo bydliště versus obvyklé místo pobytu

Šetření SLBD v roce 2011 zjišťovalo nejen počet obyvatel s hlášeným bydlištěm, ale zahrnuje i obyvatele s obvyklým místem bydliště (kde skutečně žili bez ohledu na to, kde byli hlášeni). K březnu 2011 dle SLDB žilo na území MČ Praha Čakovice 10 379 obyvatel. Dle statistik ČSÚ zde mělo k 31. 12. 2011 přihlášeno trvalé bydliště 10 071 osob. **Na území MČ tak žilo o 3 % obyvatel více, než kolik zde mělo hlášeno bydliště.**

Tab. č. 3 Věková struktura obyvatel s hlášeným a obvyklým místem pobytu

Věk	a Počet obyvatel s obvyklým bydlištěm Březen 2011	b Počet obyvatel s hlášeným bydlištěm Prosinec 2011	Podíl a/b
Celkem	10 379	10 071	103 %
0 - 4	908	913	99 %
5 - 9	495	557	89 %
10 - 14	341	368	93 %
15 - 19	395	375	105 %
20 - 29	1 450	1 226	118 %
30 - 39	2 787	2 627	106 %
40 - 49	1 385	1 377	101 %
50 - 59	984	939	105 %
60 - 69	949	991	96 %
70 - 79	405	413	98 %
80+	267	285	94 %

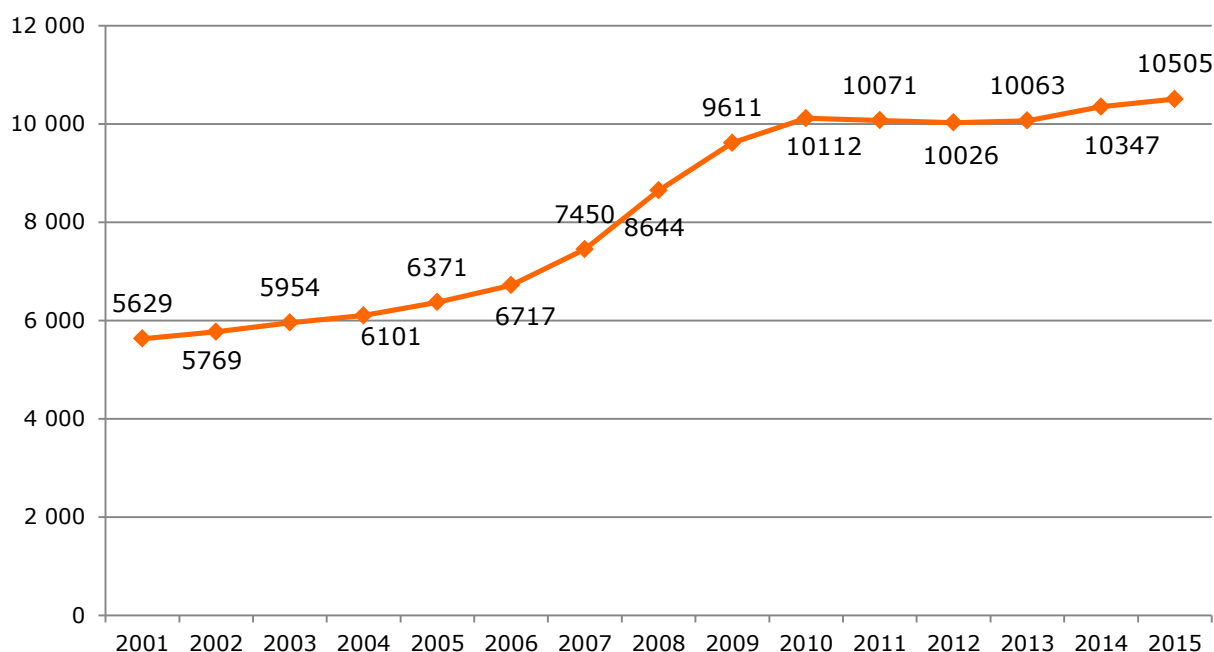
Zdroj: ČSÚ, SLDB

3.3. Vývoj počtu obyvatel v letech 2001 - 2015

Počet obyvatel MČ Praha Čakovice mezi lety 2001 a 2015 vzrostl o 4 862 osob, což představuje nárůst o 86 %. Tento dynamický vývoj proběhl do roku 2010, poté se z důvodu snížení intenzity bytové výstavby růst počtu obyvatel téměř zastavil.

Dynamika vývoje počtu obyvatel MČ Praha Čakovice je ve srovnání s obdobnými MČ¹ nadprůměrná. Například počet obyvatel MČ Praha 16, Praha 20, Praha - Zbraslav a Praha - Libuš vzrostl za stejnou dobu jen o 17 - 28 %. Výjimkou je pouze MČ Praha 22, kde se počet obyvatel za dané období více než zdvojnásobil.

Graf č. 1 Vývoj počtu obyvatel s hlášeným trvalým pobytem



Zdroj: ČSÚ

¹ Obdobné MČ = okrajové MČ s 8 – 20 tis. obyvateli s převažující zástavbou rodinných domů (průměr cca 2 byty na 1 dům).

Tab. č. 4 Změna počtu obyvatel v roce 2015 oproti roku 2001, obdobné MČ

rok 2001 = 100 %

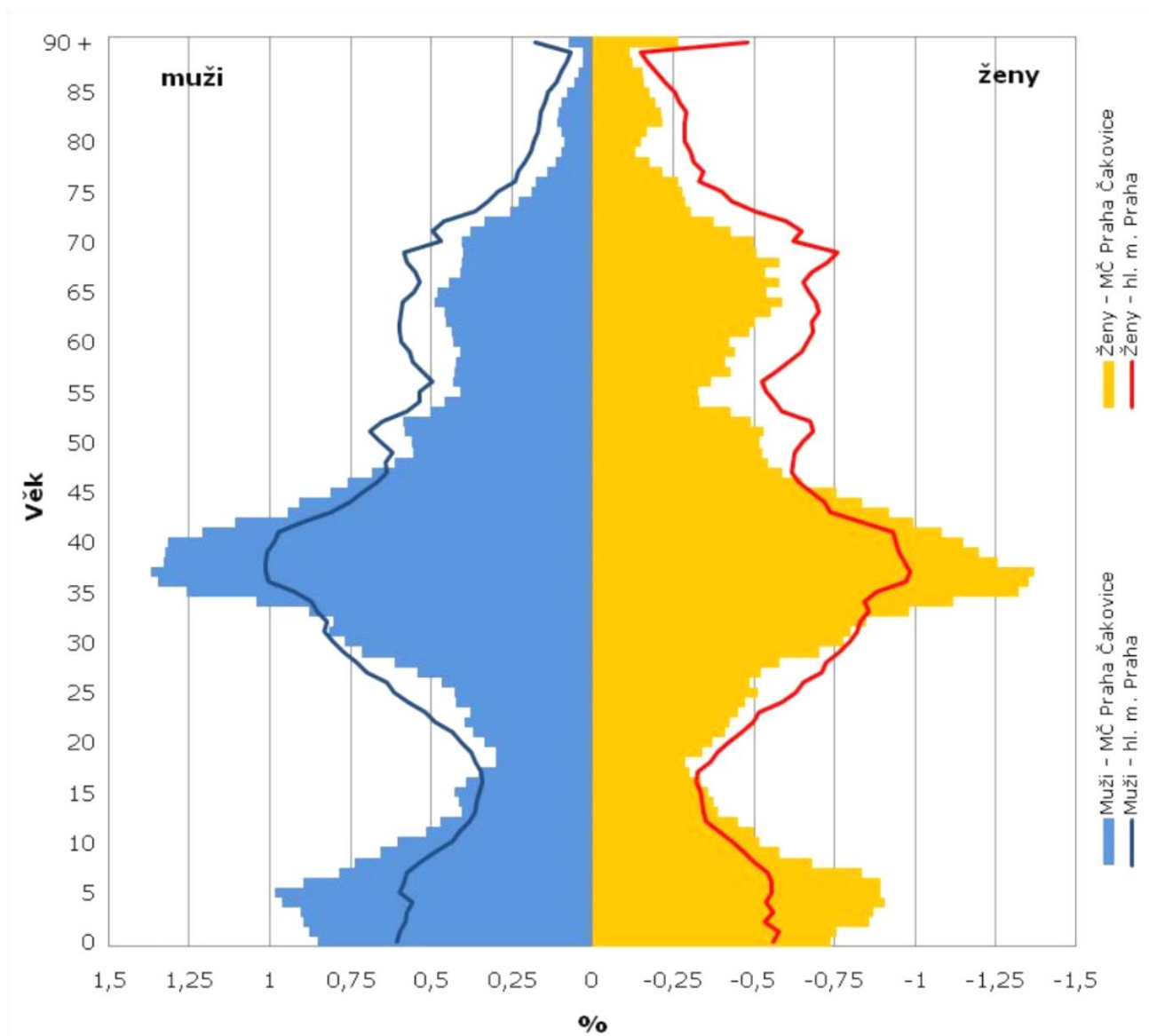
MČ	Změna počtu obyvatel
Praha 16	117%
Praha 20	117%
Praha-Zbraslav	127%
Praha-Libuš	128%
Praha 21	148%
Praha-Kunratice	164%
Praha Čakovice	186%
Praha 22	228%
Hl. město Praha	109 %

Zdroj: ČSÚ

3.4. Pohlaví a věk obyvatel

Muži tvoří 49,6 % obyvatel MČ. Ženy v populaci obvykle tvoří většinu, především kvůli delší naději dožití.

Graf č. 2 Strom života, 31.12.2015



Zdroj: ČSÚ;

Oproti hl. m. Praze výrazně převažují na území MČ Praha Čakovice lidé ve věku 35 - 45 let a jejich děti do 15 let věku. Jedná se z velké části o obyvatele, kteří se přistěhovali do nových bytů postavených na území MČ roku 2007 (dokončeno 650 bytů).

V MČ Praha Čakovice žije statisticky podprůměrný počet seniorů starších 65 let a zároveň nadprůměrný počet dětí do 15 let. Díky tomu je zdejší celková populace výrazně mladší. Na 100 dětí do 15 let připadá 61 seniorů starších 65 let. V rámci MČ žije nejmladší obyvatelstvo v Miškovicích (z důvodu podprůměrného počtu seniorů).

Tab. č. 5 Srovnání složení obyvatelstva podle věku, 2015

Region	Obyvatelstvo ve věku			Celkem	% obyvatel ve věku			Index stáří
	0 – 14	15 – 64	65 a více		0 – 14	15 – 64	65 a více	
ÚTJ Čakovice	1 610	5 135	1 016	7 761	21 %	66 %	13 %	63
ÚTJ Miškovice	365	1 166	157	1 688	22 %	69 %	9 %	43
ÚTJ Třeboradice	258	643	176	1 077	24 %	60 %	16 %	68
MČ Praha Čakovice	2 221	6 919	1 365	10 505	21 %	66 %	13 %	61
Hl. m. Praha	188 832	844 932	233 685	1 267 449	15 %	67 %	18 %	124
ČR	1 623 716	6 997 715	1 932 412	10 553 843	15 %	66 %	18 %	119

Zdroj: ČSÚ + SLDB, stav k 31.12.2015

Pozn: Součet za jednotlivé lokality vychází z údajů SLDB a mírně se liší od údaje o celkovém počtu obyvatel MČ Praha Čakovice, který uvádí ČSÚ. Rozdíl v údajích je způsoben použitím těchto odlišných zdrojů dat.

3.5. Pohyb obyvatel

Počet obyvatel mezi lety 2002 –2010 včetně setrvale rostl, a to zejména v důsledku migrace a posléze i díky zvýšení porodnosti. Nejvíce nových obyvatel MČ Praha Čakovice přibylo v letech 2006 – 2010, kdy přírůstek stěhováním dosáhl 3 419 osob. Po roce 2010 se přírůstek migrací výrazně zpomalil (opětný nárůst lze zaznamenat v letech 2014 – 2015). Počet narozených se v posledních 7 letech pohybuje ročně mezi 160 –180. Pro srovnání, na začátku tisíciletí to byla necelá třetina - okolo 50 dětí ročně. Tento výrazný nárůst počtu narozených dětí je důsledkem vysoké migrace v letech 2007 – 2009. Pokles porodnosti zaznamenaný v roce 2015 pak patrně souvisí s poklesem intenzity migrace v letech 2012 a 2013.

Opětný nárůst počtu obyvatel lze nově zaznamenat v letech 2014 – 2015.

Tab. č. 6 Pohyb obyvatel, MČ Praha Čakovice, 2001 - 2015

Období	Narození	Zemřelí	Přistěhovalí	Vystěhovalí	Přírůstek stěhováním	Celkový přírůstek	Stav k 31.12.
2001	48	58	218	241	-23	-33	5 629
2002	54	56	333	191	142	140	5 769
2003	67	52	370	200	170	185	5 954
2004	80	61	284	156	128	147	6 101
2005	74	76	488	216	272	270	6 371
2006	73	65	761	423	338	346	6 717
2007	105	65	1 181	488	693	733	7 450
2008	131	75	1 634	496	1 138	1 194	8 644
2009	176	67	1 372	514	858	967	9 611
2010	165	56	1 127	735	392	501	10 112
2011*	177	65	742	638	104	216	10 071
2012	169	77	631	768	-137	-45	10 026
2013	165	56	579	651	-72	37	10 063
2014	165	62	617	436	181	284	10 347
2015	134	79	539	436	103	158	10 505

Zdroj: ČSÚ

* V roce 2011 data upravena o výsledky sčítání obyvatel

V porovnání s obdobnými MČ, ale i s celou Prahou, se MČ Praha Čakovice vyznačuje vysokou demografickou dynamikou. Nadprůměrná je zde jak míra porodnosti, tak přistěhovaných, ale i vystěhovaných.

Tab. č. 7 Relativní pohyb obyvatel, MČ Praha Čakovice versus obdobné MČ

Počet událostí na 1 000 obyvatel, průměr za roky 2011-15

MČ	Míra porodnosti	Míra úmrtnosti	Míra přistěhovaných	Míra vystěhovaných	Míra přírůstku stěhováním
Praha Čakovice	15,9	6,6	60,9	57,4	3,5
Praha 20	10,8	7,9	36,0	35,7	0,2
Praha 21	11,8	6,1	43,4	36,2	7,3
Praha 22	17,4	5,8	71,3	41,2	30,1
Praha 16	11,1	9,7	36,5	36,4	0,1
Praha-Kunratice	11,1	5,6	85,4	60,2	25,1
Praha-Libuš	10,7	5,1	57,7	50,7	7,0
Praha-Zbraslav	12,1	8,1	42,4	33,7	8,7
Průměr za obdobné MČ	12,6	6,9	53,0	43,4	9,6
Hl. m. Praha*	11,3	9,7	53,5	49,9	3,7

Zdroj: ČSÚ

* U migrace je započítáno i stěhování mezi jednotlivými MČ

4. Parametry prognózy vývoje obyvatelstva

Budoucí vývoj počtu a struktury obyvatelstva v zásadě závisí na čtyřech faktorech:

- současné struktuře obyvatel podle věku a pohlaví (východisko),
- na vývoji porodnosti,
- na vývoji úmrtnosti,
- na vývoji migrace.

Statistické upozornění:

Je třeba upozornit, že prognóza je platná pouze za podmínky, že nastanou předpokládané trendy popsané níže. Z tohoto důvodu počítáme s variantními řešeními zohledňujícími mimo jiné i různé modely budoucí bytové výstavby.

4.1. Současná struktura obyvatel

Prognóza vychází ze struktury obyvatel podle pohlaví a věku k 30. 6. 2015, evidované ČSÚ. Zahrnuje obyvatele s trvalým či dlouhodobým pobytem na území MČ (tedy včetně cizinců).

4.2. Plodnost

Budoucí úroveň plodnosti, vyjádřená úhrnnou plodností, a plodnost žen v závislosti na jejich věku (tj. míra plodnosti podle věku), jsou základními parametry vstupujícími do prognostických výpočtů.

Úhrnná plodnost

Na 1 matku žijící na území MČ Praha Čakovice připadá v průměru 1,78 narozených dětí (průměr za poslední 4 roky), což je výrazně nadprůměrná hodnota ve srovnání s hl. m. Praha i celou ČR. Vysoká plodnost je do značné míry způsobena vysokou migrací před rokem 2010, zhruba pětinasobnou oproti dalším létům. Nicméně v roce 2015 již došlo k poklesu porodnosti.

Tab. č. 8 Úhrnná plodnost*

Rok	MČ Praha Čakovice	Hl. město Praha	ČR
2012	1,75	1,38	1,45
2013	1,85	1,36	1,46
2014	1,87	1,45	1,53
2015	1,64	1,50	n/a
Průměr 2012 - 2015	1,78	1,44	1,48

Zdroj: ČSÚ * Počet živě narozených dětí na matku.

Parametry plodnosti pro účely prognózy

Úhrnná plodnost se bude v budoucnu odvíjet od intenzity migrace. Ta bude podle získaných podkladů ve srovnání s lety 2006 - 2010 výrazně nižší. Proto do budoucna budeme počítat ve střední variantě s úhrnnou plodností 1,70 dítěte na matku.

Tab. č. 9 Varianty vývoje úhrnné plodnosti použité v prognóze

	Nízká varianta	Střední varianta	Vysoká varianta
Stávající stav		1,78	
Prognóza 2016-2020	1,60	1,70	1,80
Prognóza 2021-2025	1,60	1,70	1,80
Prognóza 2026-2030	1,60	1,70	1,80

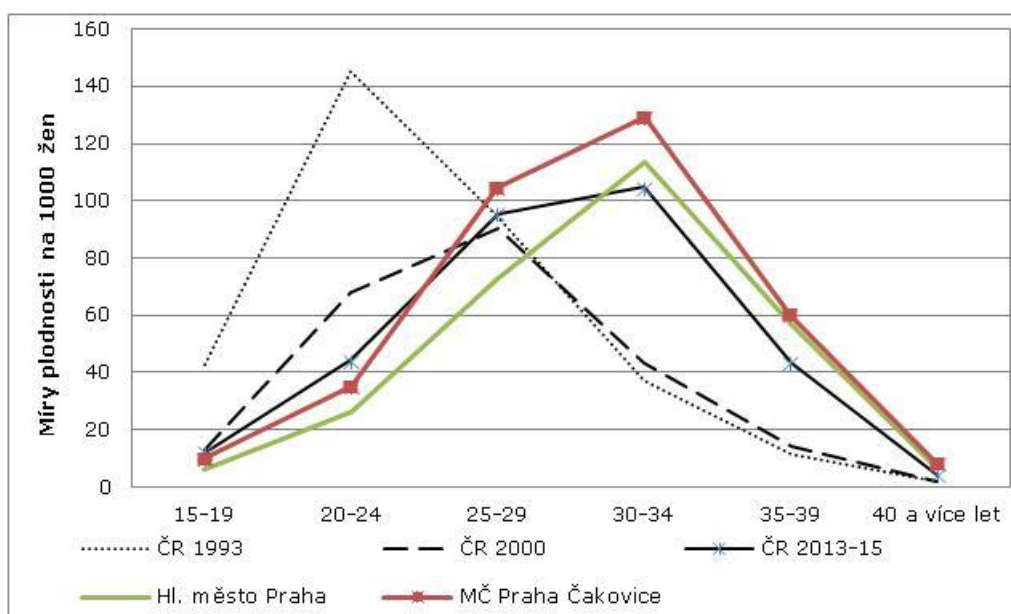
Zdroj: ČSÚ, odhad Výzkumy Soukup

Míra plodnosti podle věku matky

Pro účely prognózy budoucího demografického vývoje je důležitá jak celková úhrnná plodnost, tak i její věkový profil (věk žen rodiček). Z níže uvedeného grafu je patrné, že v Praze i celé ČR se nejvíce dětí rodí ženám v rozmezí 30 - 34 let.

Pro stanovení prognózy budoucího vývoje plodnosti budeme používat věkový profil plodnosti. Na území MČ Praha Čakovice se nejvíce dětí rodí ženám ve věku 30 - 34 let. Do budoucna předpokládáme, že se na území MČ bude věk matek při narození dítěte mírně zvyšovat, ovšem výrazně pomaleji, než tomu bylo na přelomu 20. a 21. století.

Graf č. 3 Míry plodnosti podle věku matky



Zdroj: ČSÚ, výpočet Výzkumy Soukup

4.3. Úmrtnost

Pro odhad úmrtnosti vycházíme z podrobných úmrtnostních tabulek pro muže a ženy za období 2013 - 2014, vypočítaných pro hlavní město Prahu.

Při odhadování naděje dožití vycházíme ze střední varianty projekce ČSÚ pro hl. město Prahu. Podle ní by v roce 2020 měla naděje dožití činit 79,0 let pro muže a 83,7 pro ženy. Tuto naději dožití jsme upravili do tří variant prognózy.

Tab. č. 10 Střední délka života při narození, hl. m. Praha, 2013 - 2014

	Muži	Ženy
2013 - 2014 – současný stav	77,5	82,5
Nízká varianta – prognóza	78,0	82,7
Střední varianta – prognóza	79,0	83,7
Vysoká varianta - prognóza	80,0	84,7

Zdroj: ČSÚ, odhad Výzkumy Soukup

4.4. Migrace

Na regionální úrovni je budoucí vývoj často ovlivněn spíše migrací, než porodností či úmrtností. Odhadování budoucí migrace je však velmi komplikované. Na regionální úrovni může mít na migraci vliv tolik aspektů, že není možné všechny předvídat². Nezohledněním migrace bychom se ale dopustili většího zkreslení, než když započítáme její bytí i ne zcela přesný odhad.

² Jak se bude vyvíjet ekonomická situace, zda bude zájem o bydlení v MČ, jak se budou [z hlediska migrace](#) chovat rozvedení, zda se plánovaná výstavba nezpzdí...

Bytová výstavba

Za posledních 15 let se dle statistik ČSÚ postavilo na území MČ Praha Čakovice 1 569 nových bytů. V relativním vyjádření se jedná o 43 % bytového fondu MČ v roce 2011. To je oproti obdobným MČ, ale i celému hl. m. Praha, nadprůměrná hodnota. Promítá se zde zejména velká výstavba v roce 2007, kdy na území MČ Čakovice přibylo více než 650 nových bytů. Saldo migrace vývoj výstavby zřetelně kopíruje.

Tab. č. 11 Minulá bytová výstavba a migrace

Rok	Počet dokončených bytů	Saldo migrace
2001 – 2005	230	709
2006 – 2010	987	3 741
2011 - 2015	352	650
2001 - 2015 celkem	1 569	5 100

Zdroj: ČSÚ, Ministerstvo vnitra, výpočet Výzkumy Soukup

Tab. č. 12 Bytová výstavba na území obdobných MČ

MČ	Počet obydlených bytů 2011	Počet dokončených bytů 2001 - 2015	Nové byty na počet bytů 2011
Praha 20	5 440	700	13 %
Praha 16	3 132	475	15 %
Praha-Libuš	3 448	725	21 %
Praha-Zbraslav	3 895	1 188	31 %
Praha 21	3 573	1 180	33 %
Praha-Kunratice	3 309	1 163	35 %
Praha Čakovice	3 614	1 569	43 %
Praha 22	3 697	2 755	75 %
Průměr za obdobné MČ	3 764	1 219	32 %
Hl. město Praha	542 168	79 954	15 %

Zdroj: ČSÚ

Odhad budoucí migrace

Budoucí migraci na území MČ Praha Čakovice ovlivní následující aspekty:

- **Atraktivita území pro bydlení**

Městská část Praha Čakovice se zdá být v současné době atraktivní lokalita pro bydlení. Budoucí situace se ovšem může změnit a vedení MČ má na atraktivnost lokality značný vliv.

- **Bytová výstavba**

Dle údajů zástupců obce je aktuálně rozestavěn jeden projekt – „Čakovický park“ – kde zbývá dostavět cca 300 bytů. Ty by měly být dokončeny v příštích 2 letech. Další významný projekt – „Quadrodrom“ – o objemu 600 bytů je plánován až po roce 2020. Vysoká varianta predikce předpokládá, že se do roku 2030 na území MČ Praha Čakovice postaví 1 700 bytů, střední varianta počítá s 1 100 a nízká varianta s 600 byty.

- **Uvolněné byty po zemřelých (vnitřní nabídka bytů)**

V posledních letech zemřelo cca 60 až 80 obyvatel MČ Praha Čakovice ročně. Do budoucna lze očekávat mírný nárůst počtu zemřelých.

- **Vnitřní poptávka po bydlení**

Na území MČ Praha Čakovice má hlášený trvalý pobyt 1 014 obyvatel ve věku 20 – 29 let. Lze předpokládat, že se z velké části jedná o mladé lidi, kteří se v příštích 10 letech osamostatní od rodičů a budou hledat vlastní bydlení (nejčastěji ve dvou). Vnitřní poptávka po bydlení (cca 100 osob ročně) tak bude zhruba pokryta vnitřní nabídkou.

Na základě výše uvedených faktorů stanovíme tři varianty migrace.

Tab. č. 13 Parametry budoucí migrace pro roky 2016 – 2030

Varianta	Odhad salda migrace za roky 2016 - 2020	Odhad salda migrace za roky 2021 - 2025	Odhad salda migrace za roky 2026 – 2030	Odhad salda migrace CELKEM ZA ROKY 2016 - 2030
Vysoká varianta	850	1 300	850	3 000
Střední varianta	700	700	600	2 000
Nízká varianta	550	300	150	1 000

Zdroj: odhad Výzkumy Soukup

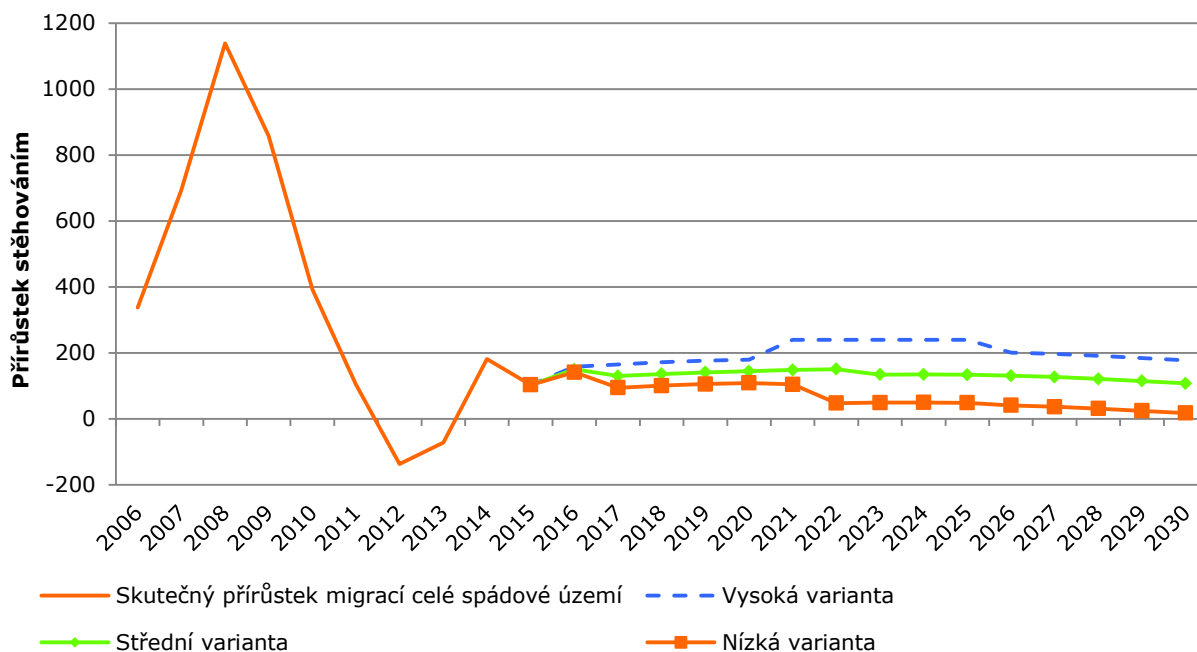
Střední varianta migrace počítá s tím, že saldo migrace v predikovaném období dosáhne 2 000 osob. To je zhruba poloviční úroveň než v posledních 15 letech.

Nízká varianta migrace stanoví celkové saldo migrace v příštích 15 letech na 1 000 osob.

Vysoká varianta migrace předpokládá, že celkové saldo migrace dosáhne v příštích 15 letech počtu 3 000 osob.

Předpokládaný migrační přírůstek v čase ukazuje níže uvedený graf.

Graf č. 4 Přírůstek stěhováním, pozorovaný v letech 2006 – 2015, a prognózovaný



Zdroj: ČSÚ, odhad Výzkumy Soukup

Pro doplnění uvádíme odhadované saldo migrace ve střední variantě pro jednotlivé územně technické jednotky.

Tab. č. 14 Parametry budoucí migrace pro roky 2016 – 2030, střední varianta

ÚTJ	Odhad salda migrace za roky 2016 - 2020	Odhad salda migrace za roky 2021 - 2025	Odhad salda migrace za roky 2026 - 2030	Odhad salda migrace CELKEM za roky 2016 - 2030
Čakovice	625	535	520	1 679
Miškovice	-33	108	-19	56
Třeboradice	109	57	99	265

Zdroj: ČSÚ, odhad Výzkumy Soukup

Struktura migrace podle věku

Do prognózy vývoje věkové struktury obyvatel započítáváme jak celkovou intenzitu migrace, tak i věkový profil přistěhovalých a vystěhovalých za roky 2011 až 2015.

Z přehledu je jasně patrné, že na území MČ Praha Čakovice se stěhují především lidé ve věku 25 - 39 let bez dětí, či s jedním dítětem. Mírně starší se naopak vystěhovávají.

Tab. č. 15 Struktura migrace podle věku, MČ Praha Čakovice, 2011 - 2015

Věk	Přistěhovalí	Vystěhovalí
0 - 4	12%	9%
5 - 9	4%	6%
10 - 14	3%	3%
15 - 19	3%	2%
20 - 24	7%	6%
25 - 29	15%	13%
30 - 34	17%	17%
35 - 39	13%	14%
40 - 44	8%	10%
45 - 49	5%	7%
50 - 54	4%	5%
55 - 59	3%	4%
60 - 64	3%	2%
65 - 69	1%	1%
70 - 74	1%	1%
75 - 79	0%	0%
80 - 84	0%	0%
85+	0%	0%
Celkem	100 %	100 %

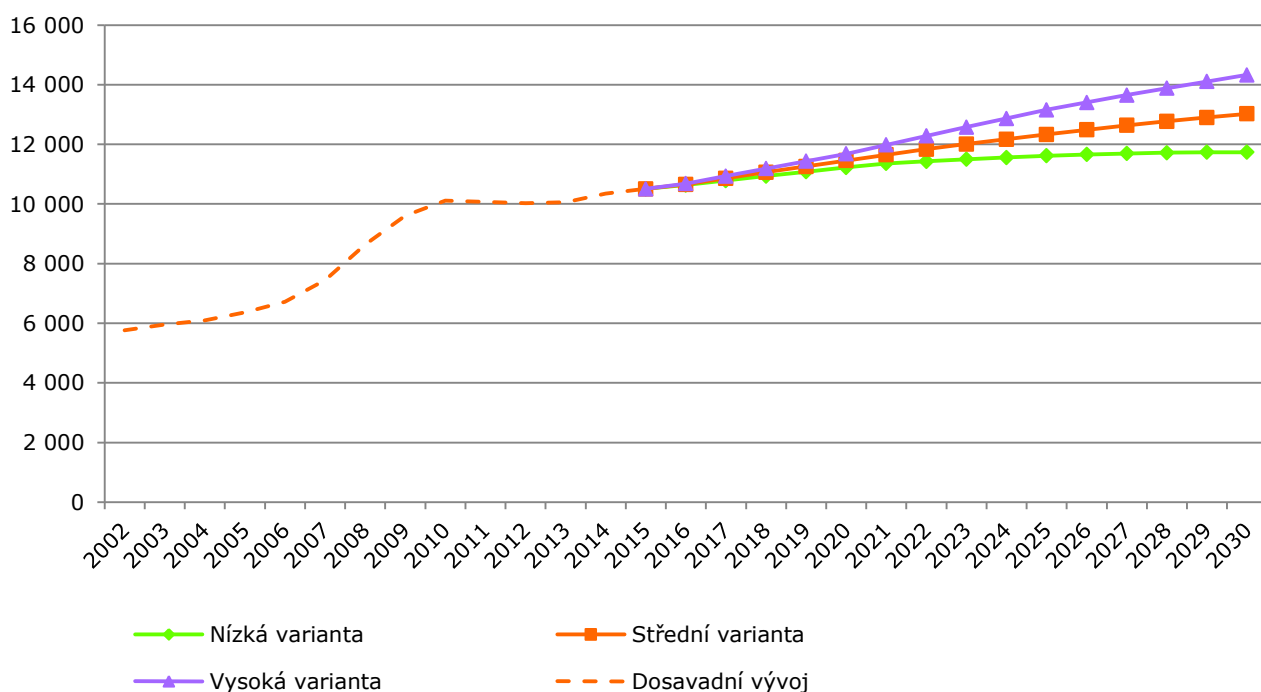
Zdroj: ČSÚ

5. Výsledky prognózy

Na základě výše uvedených parametrů byl proveden modelový výpočet vývoje počtu obyvatel MČ Praha Čakovice a jejich struktury podle lokality a věku.

Pokud se naplní shora uvedené předpoklady, lze očekávat, že celkový počet obyvatel v příštích 15 letech stabilně poroste. V roce 2030 by zde mělo žít cca 12,7 – 14,3 tis. obyvatel oproti současným 10,5 tis. osob. Relativně nejvíce poroste počet obyvatel v Čakovících a Třeboradicích.

Graf č. 5 Vývoj počtu obyvatel dle 3 prognostických modelů



Zdroj: výpočet Výzkumy Soukup

Tab. č. 16 Vývoj počtu obyvatel ÚTJ – střední varianta

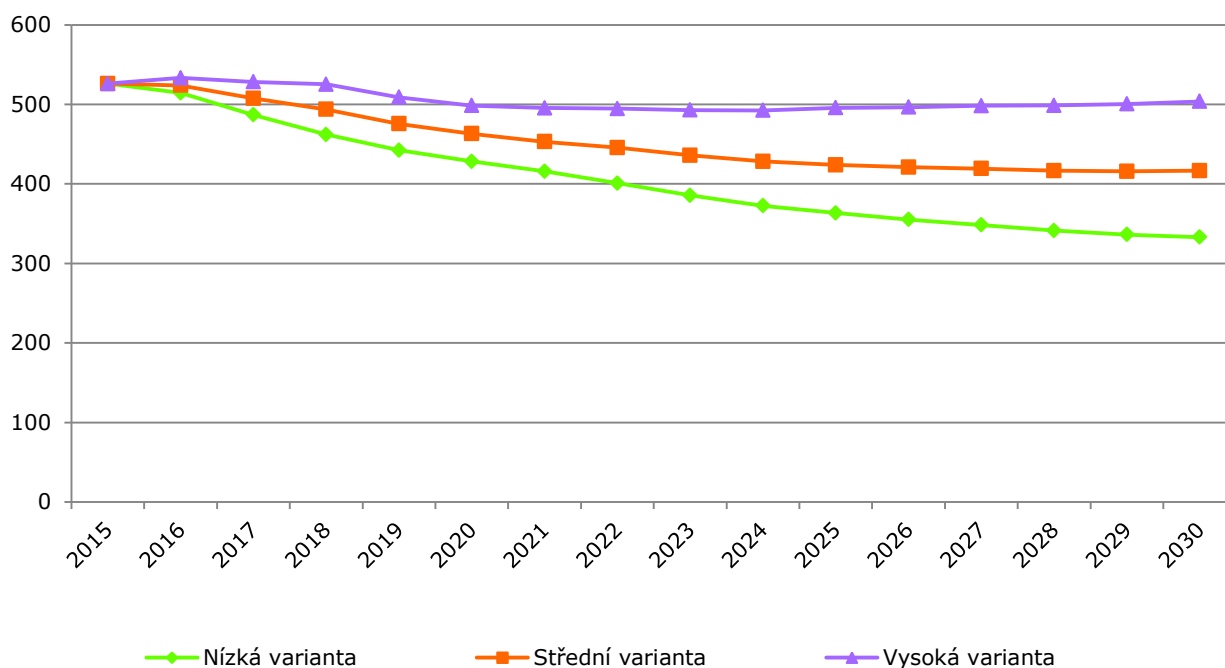
ÚTJ	2015	2017	2019	2021	2023	2025	2027	2029
Čakovice	7 761	8 172	8 488	8 808	9 035	9 311	9 553	9 767
Miškovice	1 688	1 698	1 706	1 715	1 825	1 861	1 873	1 883
Třeboradice	1 077	1 091	1 165	1 228	1 254	1 272	1 321	1 368

Zdroj: výpočet Výzkumy Soukup; Mírná odlišnost součtu za ÚTJ od celé MČ je způsobena odlišným zdrojem vstupních dat.

Počet dětí do 2 let věku bude podle střední varianty klesat ze současné úrovně na zhruba 400. V případě vysoké varianty zůstane počet nejmenších dětí zhruba na současném stavu 500. Při nízké variantě pak bude postupně klesat na 330.

V ÚTJ Čakovice bude podle střední varianty počet nejmenších dětí mírně klesat. Naopak v Miškovicích a Třeboradicích mírně poroste.

Graf č. 6 Vývoj počtu dětí do dvou let věku



Zdroj: výpočet Výzkumy Soukup

Poznámka:

Na základě prognózy lze očekávat spíše pokles poptávky po službách pro rodiny s malými dětmi (mateřská centra, programy pro matky na rodičovské dovolené,...).

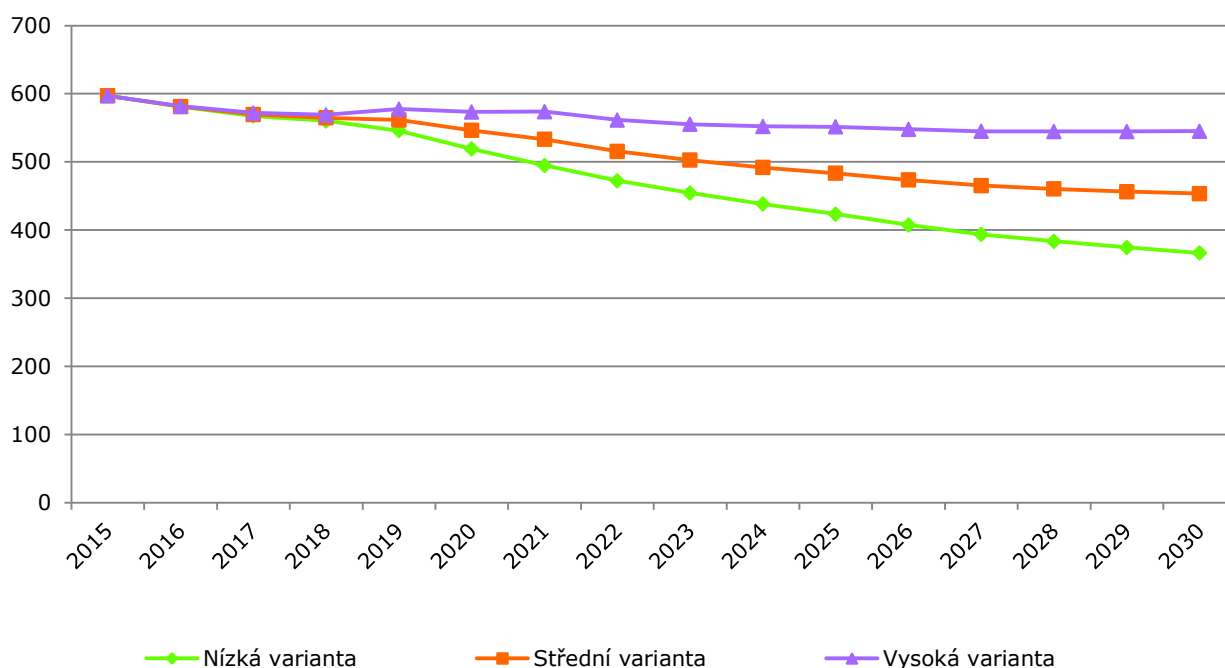
Tab. č. 17 Vývoj počtu dětí do dvou let věku na území ÚTJ – střední varianta

ÚTJ	2015	2017	2019	2021	2023	2025	2027	2029
Čakovice	417	386	366	347	326	314	307	301
Miškovice	62	63	64	62	71	72	71	71
Třeboradice	43	43	44	45	44	44	47	50

Zdroj: výpočet Výzkumy Soukup; Mírná odlišnost součtu čísel za ÚTJ od celé MČ je způsobena odlišným zdrojem vstupních dat.

Počet dětí ve věku 3 - 5 let, tj. potenciálních žáků MŠ, bude podle střední varianty až do roku 2030 postupně klesat na cca 450. Při vysoké variantě poklesne jen mírně – na zhruba 550, při nízké variantě pak na 350.

Graf č. 7 Vývoj počtu dětí ve věku 3 - 5 let



Zdroj: výpočet Výzkumy Soukup

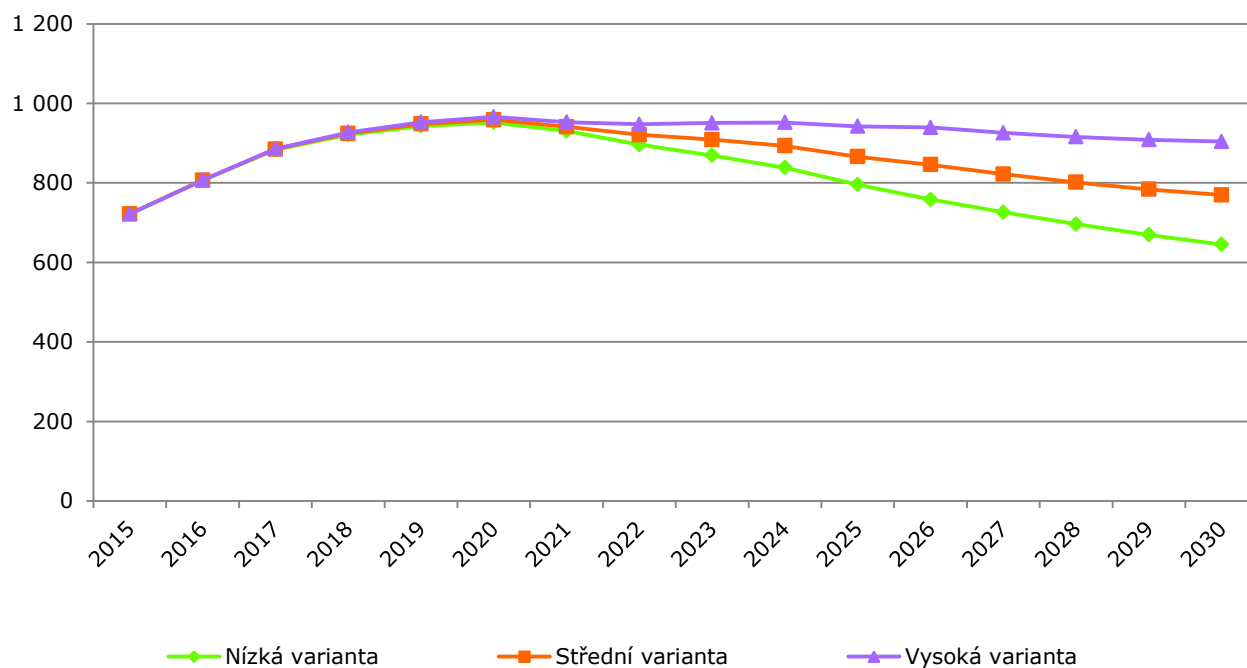
Tab. č. 18 Vývoj počtu dětí ve věku 3 - 5 let na území ÚTJ – střední varianta

ÚTJ	2015	2017	2019	2021	2023	2025	2027	2029
Čakovice	453	457	442	412	383	366	348	339
Miškovice	76	71	64	67	70	73	74	73
Třeboradice	71	54	48	51	49	48	48	50

Zdroj: výpočet Výzkumy Soukup; Mírná odlišnost součtu čísel za ÚTJ od celé MČ je způsobena odlišným zdrojem vstupních dat.

Počet dětí ve věku prvního stupně základní školní docházky, s trvalým bydlištěm na území MČ Praha Čakovice, bude do roku 2020 postupně narůstat až na úroveň 960. Poté začne podle střední varianty mírně klesat zhruba na úroveň 770 v roce 2030. Při vysoké variantě se pak i po dalších 10 let bude držet na úrovni 900 dětí. Naopak při nízké variantě mezi lety 2020 – 2030 klesne na cca 650 dětí.

Graf č. 8 Vývoj počtu dětí ve věku 6 - 10 let



Zdroj: výpočet Výzkumy Soukup

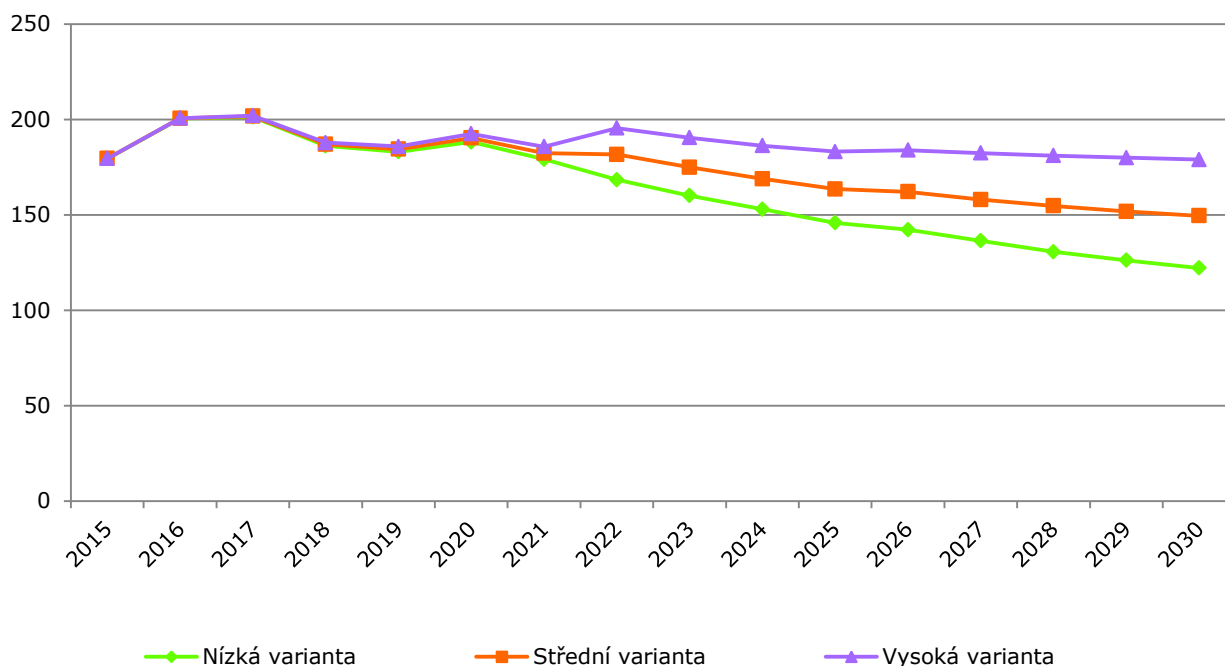
Tab. č. 19 Vývoj počtu dětí ve věku 6 – 10 let na území ÚTJ– střední varianta

ÚTJ	2015	2017	2019	2021	2023	2025	2027	2029
Čakovice	516	658	726	741	718	663	630	595
Miškovice	134	121	123	102	104	106	111	114
Třeboradice	100	116	113	94	80	81	80	79

Zdroj: výpočet Výzkumy Soukup; Mírná odlišnost součtu čísel za ÚTJ od celé MČ je způsobena odlišným zdrojem vstupních dat.

Pro doplnění uvádíme i orientační odhad počtu dětí ve věku 6 let. Ten by měl do budoucna mírně klesat.

Graf č. 9 Vývoj počtu dětí ve věku 6 let



Zdroj: výpočet Výzkumy Soukup

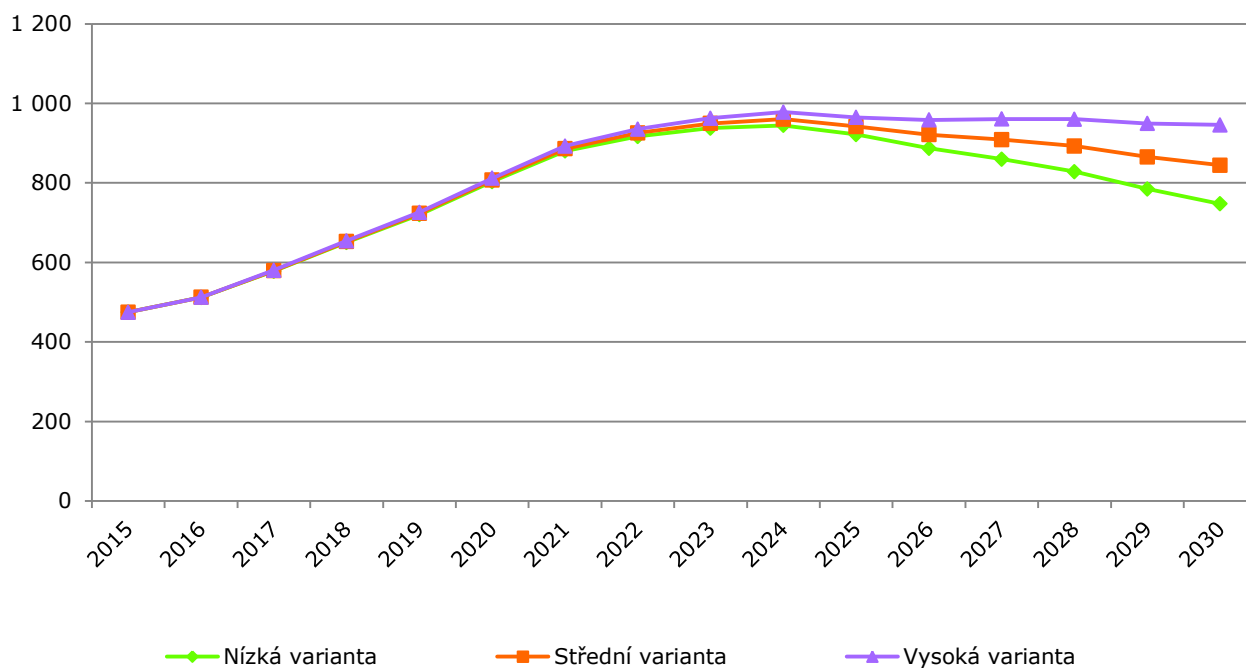
Tab. č. 20 Vývoj počtu šestiletých dětí na území ÚTJ – střední varianta

ÚTJ	2015	2017	2019	2021	2023	2025	2027	2029
Čakovice	129	157	150	135	135	125	120	114
Miškovice	32	19	21	18	22	22	23	24
Třeboradice	28	23	15	16	16	16	16	16

Zdroj: výpočet Výzkumy Soukup; Mírná odlišnost součtu čísel za ÚTJ od celé MČ je způsobena odlišným zdrojem vstupních dat.

Počet dětí ve věku druhého stupně ZŠ naroste do roku 2024 téměř na dvojnásobek. Oproti stávajícímu počtu 475 jich bude podle střední varianty v roce 2024 cca 980. V naprosté většině půjde o děti, které na území MČ Praha Čakovice již žijí, proto se jednotlivé varianty od sebe příliš neliší. Po roce 2024 bude počet těchto dětí mírně klesat, nebo se v případě vysoké varianty bude držet na stejné úrovni. K nejvýraznějšímu nárůstu dojde v samotných Čakovících, a také v Třeboradicích.

Graf č. 10 Vývoj počtu dětí ve věku 11 - 14 let



Zdroj: výpočet Výzkumy Soukup

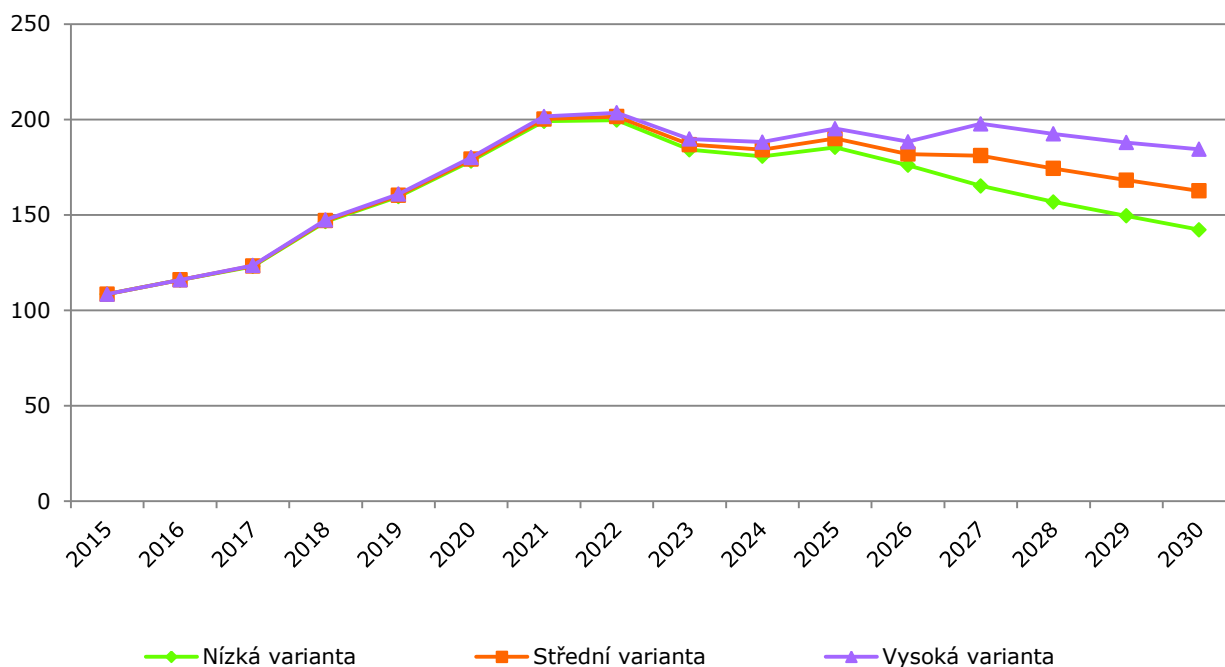
Tab. č. 21 Vývoj počtu dětí ve věku 11 – 14 let na území ÚTJ – střední varianta

ÚTJ	2015	2017	2019	2021	2023	2025	2027	2029
Čakovice	224	298	391	504	578	607	586	540
Miškovice	93	110	100	100	102	85	81	82
Třeboradice	44	61	73	94	99	78	63	66

Zdroj: výpočet Výzkumy Soukup; Mírná odlišnost součtu čísel za ÚTJ od celé MČ je způsobena odlišným zdrojem vstupních dat.

Pro doplnění uvádíme i **počet dětí ve věku 11 let**, tedy potenciálních žáků šestých tříd. Jejich počet vzroste ze stávajících 110 na cca 200 v roce 2021 a poté podle střední varianty do roku 2030 klesne na cca 160.

Graf č. 11 Vývoj počtu jedenáctiletých dětí



Zdroj: výpočet Výzkumy Soukup

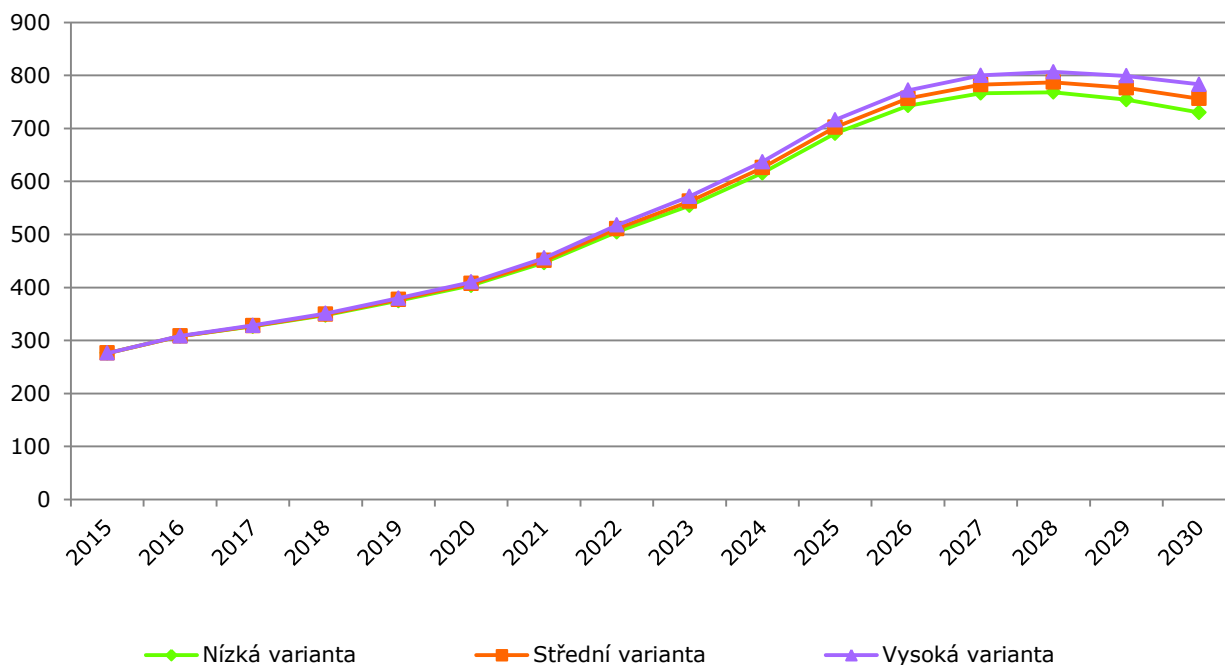
Tab. č. 22 Vývoj počtu jedenáctiletých dětí na území ÚTJ – střední varianta

ÚTJ	2015	2017	2019	2021	2023	2025	2027	2029
Čakovice	77	102	116	153	140	161	141	130
Miškovice	26	32	26	27	25	21	22	21
Třeboradice	15	12	17	23	24	15	17	16

Zdroj: výpočet Výzkumy Soukup; Mírná odlišnost součtu čísel za ÚTJ od celé MČ je způsobena odlišným zdrojem vstupních dat.

Pokud jde o mladistvé ve věkové skupině **15 – 18 let**, očekáváme postupný nárůst jejich počtu, a to až do roku 2028. Z cca 270 osob vzroste počet obyvatel v tomto věku až na cca 800.

Graf č. 12 Vývoj počtu obyvatel ve věku 15 - 18 let



Zdroj: výpočet Výzkumy Soukup

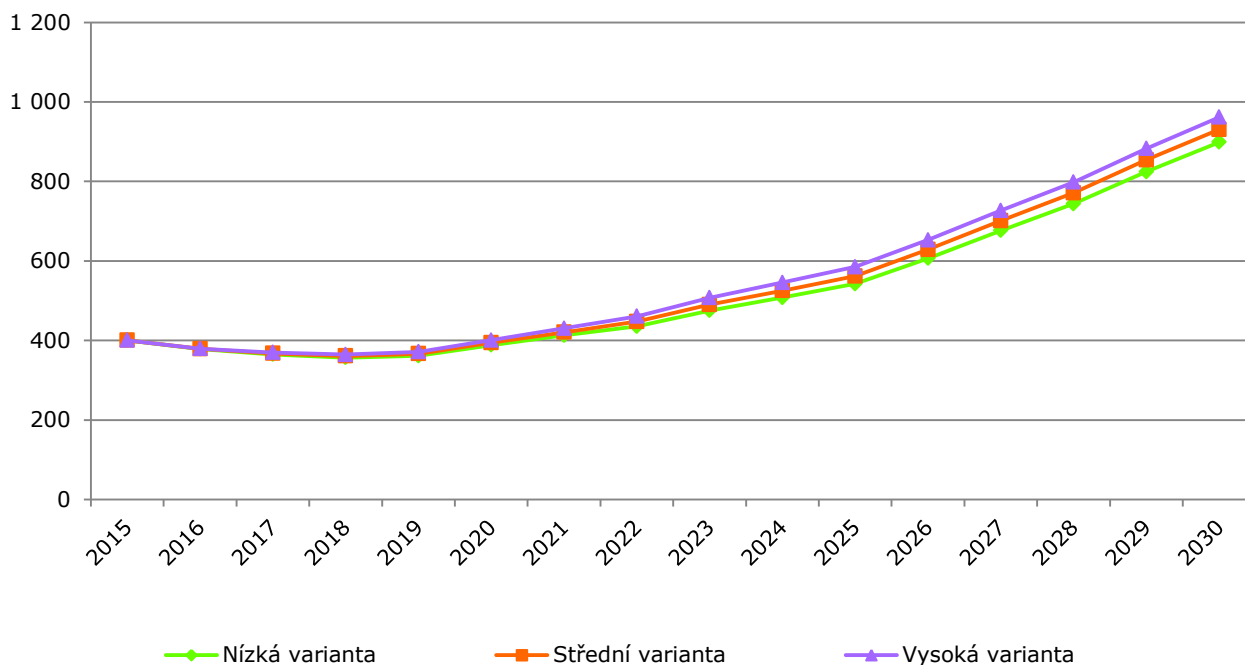
Tab. č. 23 Vývoj počtu obyvatel ÚTJ ve věku 15 - 18 let – střední varianta

ÚTJ	2015	2017	2019	2021	2023	2025	2027	2029
Čakovice	174	204	238	311	404	516	591	620
Miškovice	85	89	93	110	103	103	103	86
Třeboradice	39	36	46	64	75	96	100	80

Zdroj: výpočet Výzkumy Soukup; Mírná odlišnost součtu čísel za ÚTJ od celé MČ je způsobena odlišným zdrojem vstupních dat.

Počet obyvatel ve věkové skupině **19 – 23 let** nejdříve mírně klesne a poté setrvale poroste na více než dvojnásobek současného stavu. Okolo roku 2030 lze očekávat v této věkové skupině cca 930 osob.

Graf č. 13 Vývoj počtu obyvatel ve věku 19 - 23 let



Zdroj: výpočet Výzkumy Soukup

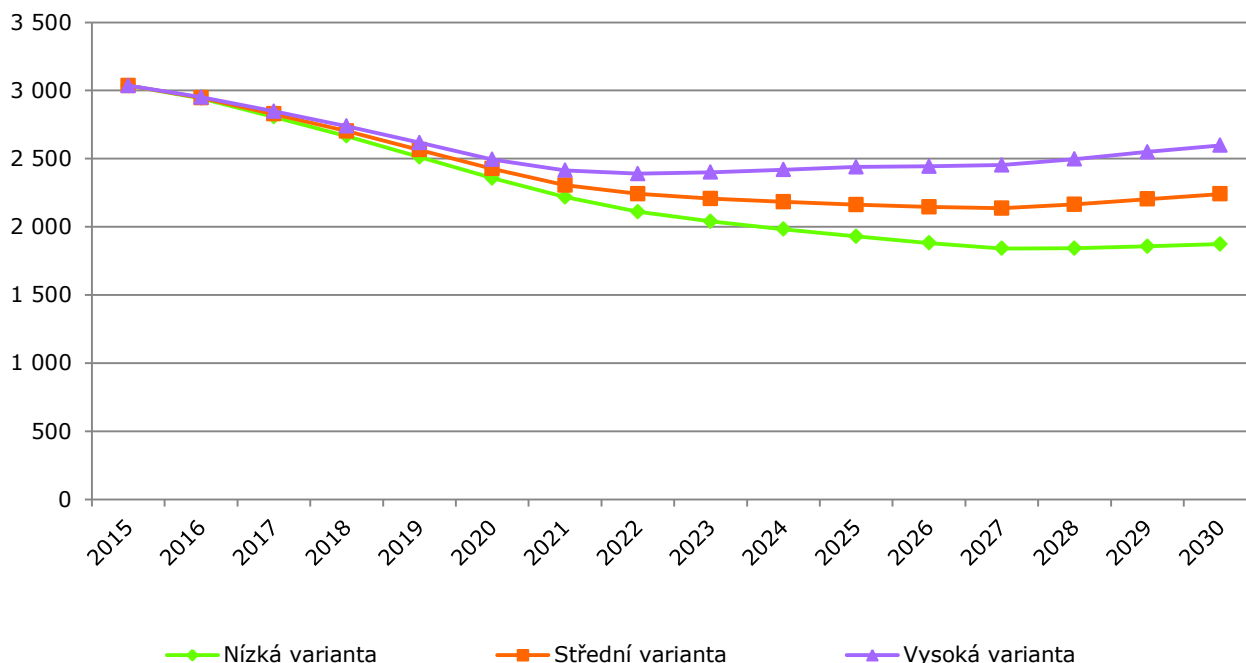
Tab. č. 24 Vývoj počtu obyvatel ÚTJ ve věku 19 - 23 let – střední varianta

ÚTJ	2015	2017	2019	2021	2023	2025	2027	2029
Čakovice	263	241	231	267	317	383	506	641
Miškovice	88	86	96	102	130	135	130	136
Třeboradice	44	41	54	50	66	73	93	112

Zdroj: výpočet Výzkumy Soukup; Mírná odlišnost součtu čísel za ÚTJ od celé MČ je způsobena odlišným zdrojem vstupních dat.

Počet obyvatel **ve věku 24 - 39 let, žijících na území MČ**, do roku 2021 výrazně klesne a poté bude stagnovat. Okolo roku 2030 lze dle střední varianty v této věkové skupině očekávat cca 2 200 osob. V oblasti Miškovic a Třeboradic se podle střední varianty počet osob v tomto věku v roce 2030 vrátí zhruba na současnou úroveň.

Graf č. 14 Vývoj počtu obyvatel ve věku 24 - 39 let



Zdroj: výpočet Výzkumy Soukup

Poznámka:

Nejvyšší plodnost vykazují ženy ve věku 25 – 34 let. Protože velikost této věkové skupiny na území MČ v příštích 10 letech poklesne o 30 %, klesne i počet narozených dětí. Tím dojde i ke snížení poptávky po službách pro rodiny s dětmi (mateřská centra, nekuřácké restaurace, hlídání dětí aj.).

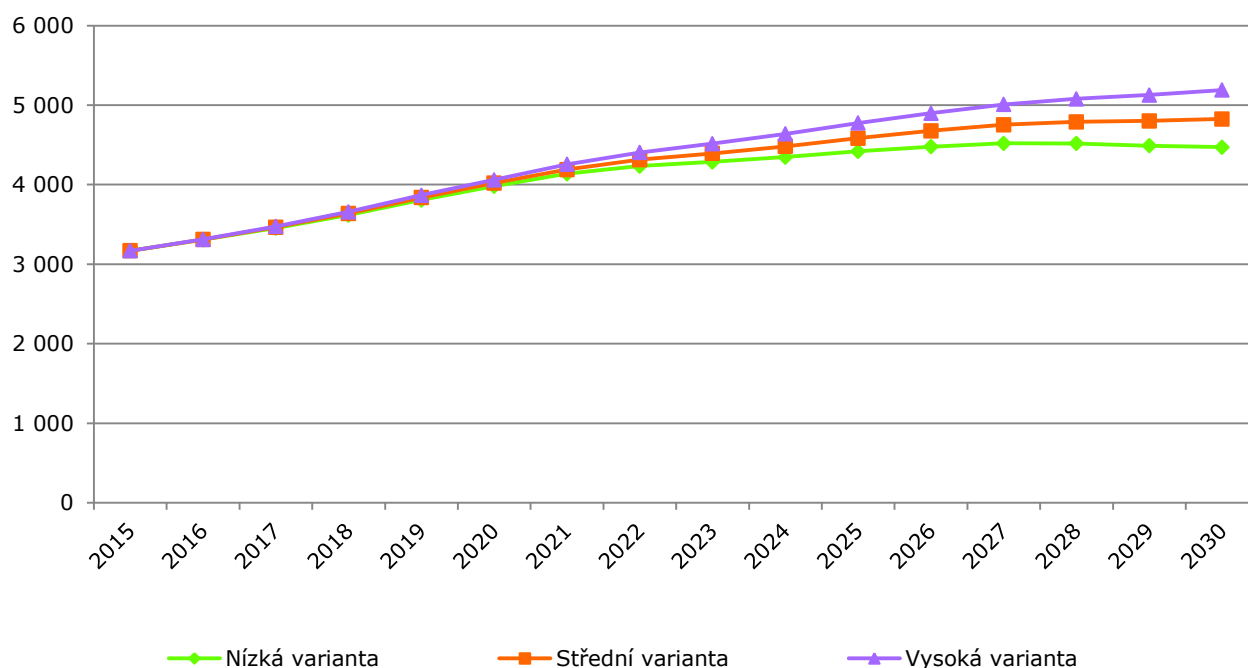
Tab. č. 25 Vývoj počtu obyvatel ÚTJ ve věku 24 - 39 let – střední varianta

ÚTJ	2015	2017	2019	2021	2023	2025	2027	2029
Čakovice	2 381	2 217	1 959	1 750	1 617	1 568	1 511	1 538
Miškovice	397	362	331	309	356	381	391	409
Třeboradice	242	214	220	223	219	222	244	271

Zdroj: výpočet Výzkumy Soukup; Mírná odlišnost součtu čísel za ÚTJ od celé MČ je způsobena odlišným zdrojem vstupních dat.

U věkové skupiny **40 - 64 let** očekáváme stabilní růst. V roce 2030 bude na území MČ Praha Čakovice oproti současným 3,1 tis. obyvatel žít podle střední varianty cca 4,8 tis. občanů v tomto věku, což znamená zvýšení o 50 %.

Graf č. 15 Vývoj počtu obyvatel ve věku 40 - 64 let



Zdroj: výpočet Výzkumy Soukup

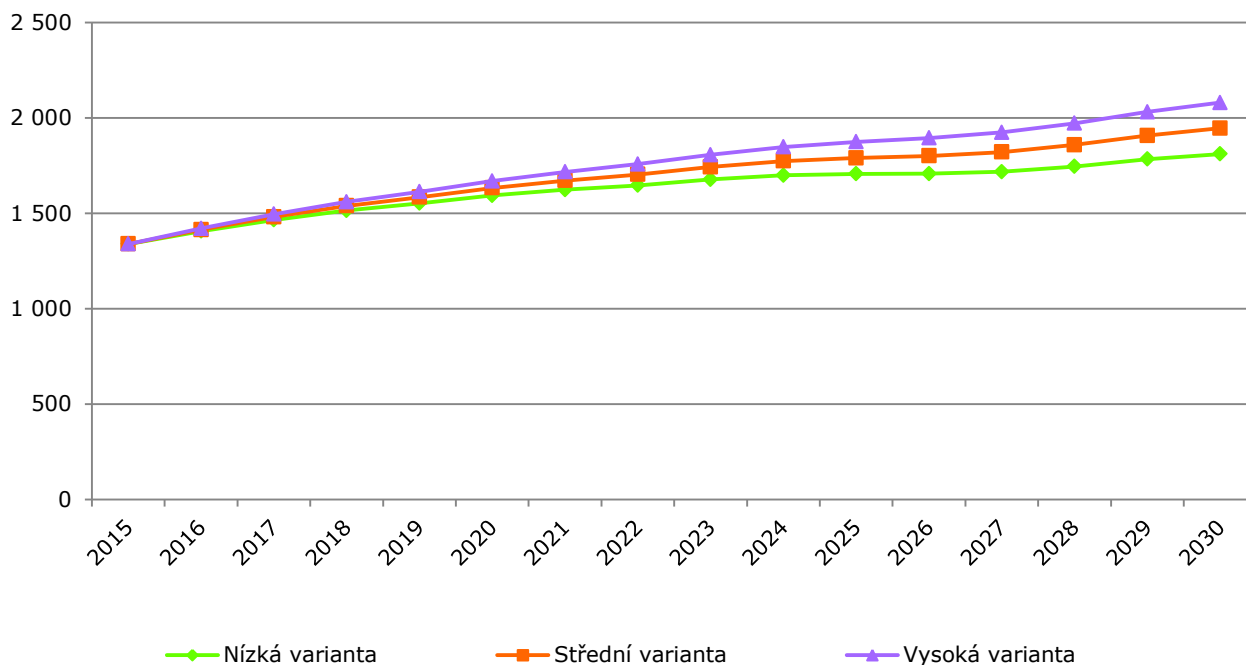
Tab. č. 26 Vývoj počtu obyvatel ÚTJ ve věku 40 - 64 let – střední varianta

ÚTJ	2015	2017	2019	2021	2023	2025	2027	2029
Čakovice	2 317	2 588	2 951	3 234	3 386	3 557	3 706	3 754
Miškovice	596	619	630	646	651	659	656	623
Třeboradice	318	343	376	412	427	436	446	456

Zdroj: výpočet Výzkumy Soukup; Mírná odlišnost součtu čísel za ÚTJ od celé MČ je způsobena odlišným zdrojem vstupních dat.

Stejně jako v celé ČR, i na území MČ Praha Čakovice počet **seniorů poroste**. V příštích 15 letech zde dle střední varianty vzroste počet seniorů starších 65 let o cca 45 %, tj. o 600 osob.

Graf č. 16 Vývoj počtu obyvatel starších 65 let



Zdroj: výpočet Výzkumy Soukup

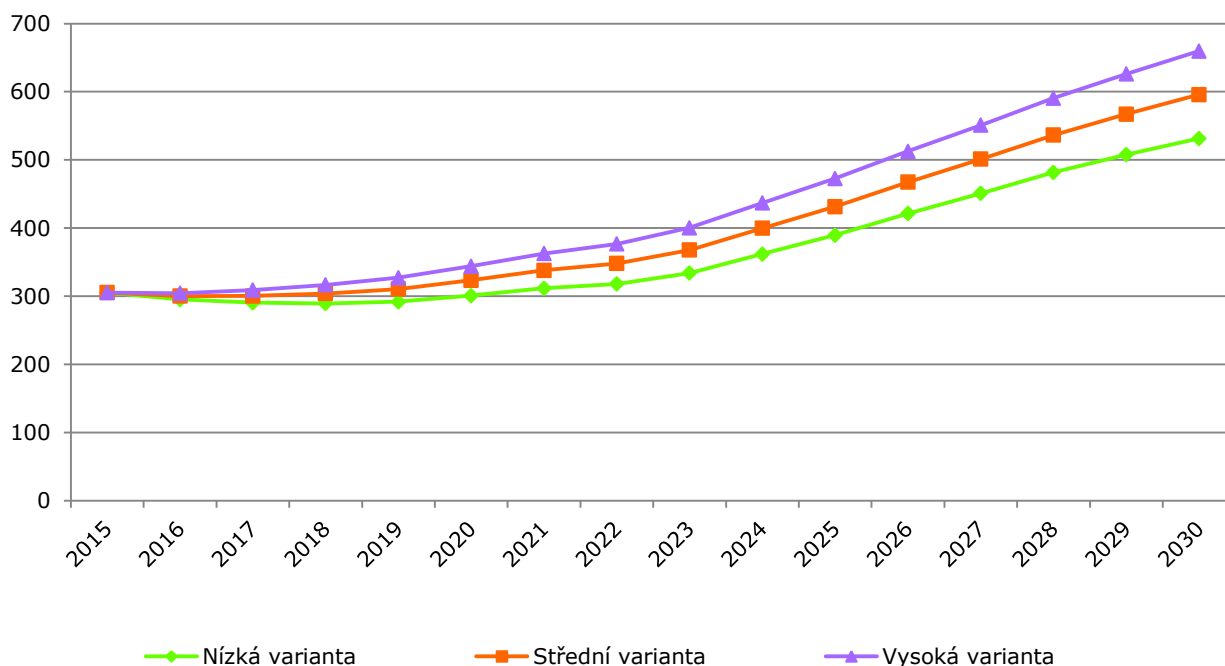
Tab. č. 27 Vývoj počtu obyvatel ÚTJ ve věku 65+ – střední varianta

ÚTJ	2015	2017	2019	2021	2023	2025	2027	2029
Čakovice	1 016	1 123	1 183	1 241	1 306	1 336	1 367	1 438
Miškovice	157	178	204	217	238	246	257	290
Třeboradice	176	184	191	195	195	196	199	203

Zdroj: výpočet Výzkumy Soukup; Mírná odlišnost součtu čísel za ÚTJ od celé MČ je způsobena odlišným zdrojem vstupních dat.

Dvojnásobný nárůst pak lze očekávat ve věkové skupině 80letých a starších. V roce 2030 by na území MČ Praha Čakovice mělo žít zhruba 530 - 660 seniorů starších 80 let, což je zhruba dvojnásobek stávajícího počtu.

Graf č. 17 Vývoj počtu obyvatel starších 80 let



Zdroj: ČSÚ, výpočet Výzkumy Soukup

Poznámka:

Nárůst počtu seniorů bude mít významný vliv na požadavky v oblasti zdravotnictví, sociálních služeb a bezbariérovosti. Výrazně poroste poptávka po terénních i pobytových sociálních službách, poptávka po zdravotních službách, a budou se zvyšovat požadavky kladené na bezbariérovost veřejných prostranství.

Tab. č. 28 Vývoj počtu obyvatel ÚTJ ve věku 80+ – střední varianta

ÚTJ	2015	2017	2019	2021	2023	2025	2027	2029
Čakovice	216	213	228	245	281	324	380	432
Miškovice	29	28	30	37	45	55	61	66
Třeboradice	40	41	41	47	47	61	65	70

Zdroj: výpočet Výzkumy Soukup; Mírná odlišnost součtu čísel za ÚTJ od celé MČ je způsobena odlišným zdrojem vstupních dat.

6. Plánování kapacity škol

6.1. Mateřské školy

Na území MČ Praha Čakovice působí 3 mateřské školy zřízené samosprávou. Celková registrovaná kapacita činí 436 dětí. K začátku příštího školního roku (2017/18) se plánuje otevřít další 2 třídy. Kapacita MŠ tak vzroste na 492 míst.

V září 2016 navštěvovalo MŠ 436 žáků. Dalších 168 dětí bylo z kapacitních důvodů odmítnuto, přestože splnili podmínku věku i trvalého bydliště. V tomto počtu odmítnutých jsou však zahrnuti někteří žáci vícekrát, protože rodiče mohou podat přihlášku i do všech tří MŠ současně. Odhadujeme, že skutečný počet nepřijatých dětí je cca 70. Odhadem tak mělo zájem navštěvovat MŠ více než 500 dětí.

MČ Praha Čakovice provozuje rovněž předškolní zájmový program Krystálek, a to na třech pracovištích s celkovou kapacitou 63 dětí.

Tab. č. 29 Kapacita MŠ na území MČ Praha Čakovice k 1. 9. 2016

Mateřská škola	Stávající kapacita	Počet žáků ve školním roce 2016/17	Odmítnuto zájemců 2016/17
MŠ Čakovice I	224	224	Cca 70
MŠ Čakovice II	106	106	
MŠ Čakovice III	106 (162)*	106	
Celkem MŠ	436 (492)*	436	70
Krystálek	63	-	-

Zdroj: Databáze MŠMT, zástupci MŠ, leden 2017

* Plánované navýšení kapacity MŠ Čakovice III o 56 míst od roku 2017/18

V polovině roku 2015 mělo na území MČ Praha Čakovice hlášeno trvalé bydliště 597 dětí ve věku 3 - 5 let. Místní MŠ navštěvovalo, nebo bylo z kapacitních důvodů odmítnuto, 586 dětí. Podíl zájemců o MŠ z celkového počtu dětí ve věku 3 až 5 let, žijících na území MČ Praha Čakovice, tak dosáhl 98 %. Průměr za poslední 3 roky činí 95 %.

Tab. č. 30 Porovnání zájmu o MŠ s celkovým počtem dětí daného věku, žijících na území MČ

MŠ zřizované MČ Praha Čakovice	2014/15	2015/16	2016/17*
Počet zájemců (žáci + odmítnutí)	576	586	506
Počet dětí ve věku 3 - 5 let s trvalým bydlištěm na území MČ Praha Čakovice**	565	597	589
Podíl zájemců (žáci + odmítnutí) na celkovém počtu tří až pětiletých dětí	102 %	98 %	86 %

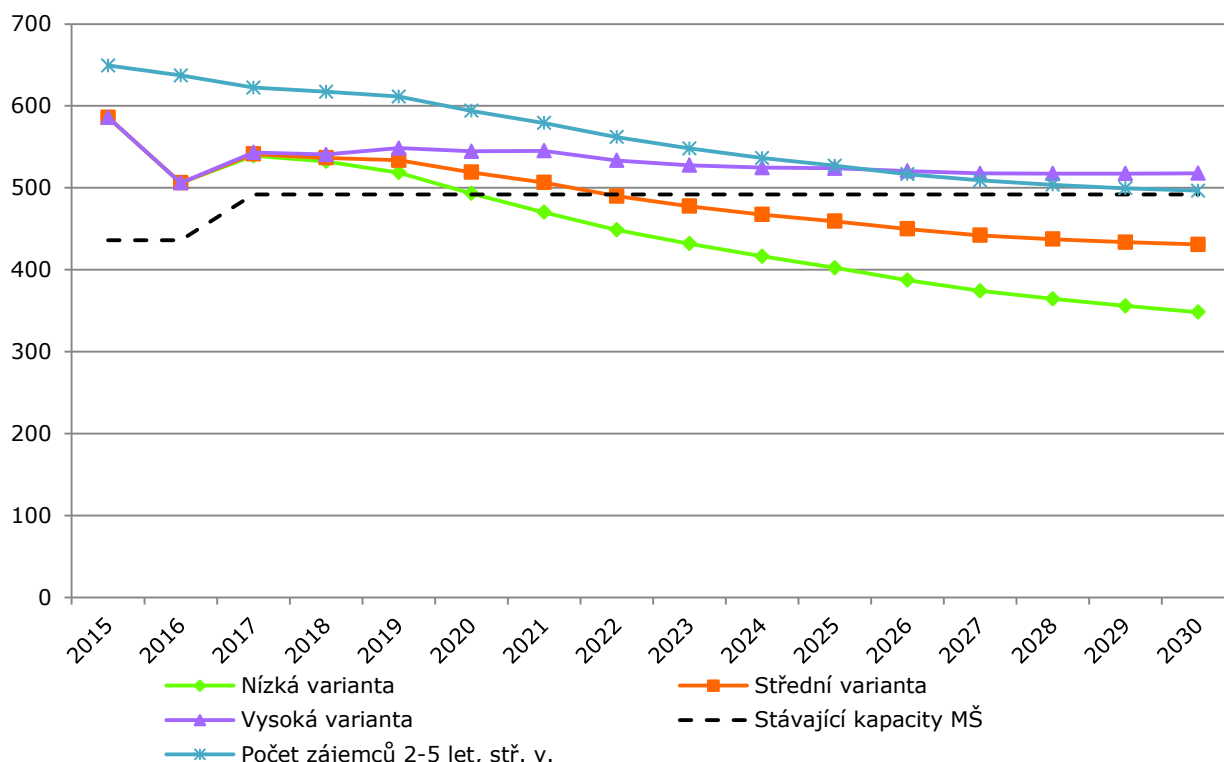
Zdroj: školský odbor MČ, ČSÚ, Výzkumy Soukup, duben 2016

* Počet 3 - 5 letých dětí v roce 2016 dle demografické prognózy

** Oprávněný převis, děti tříleté a starší nepřijaté z kapacitních důvodů (nezapočítány přespolní děti a dvouleté)

Počet tří až pětiletých dětí s trvalým bydlištěm na území MČ Praha Čakovice bude při střední variantě v příštích 15 letech mírně klesat. Bude-li mít i nadále zájem navštěvovat místní MŠ 95 % z celkového počtu zde bydlících dětí, bude podle střední varianty kapacita MŠ nedostatečná, a to až do roku 2021. Pokud bychom přičetli i dvouleté děti s koeficientem návštěvnosti 45 %, bude v roce 2020 mít zájem navštěvovat MŠ cca 590 dětí³.

Graf č. 18 Odhad vývoje počtu zájemců o MŠ ve věku 3 - 5 let*



Zdroj: ČSÚ, Výzkumy Soukup

* Při koeficientu návštěvnosti 95 % pro děti ve věku 3-5 let a 45% pro děti ve věku 2 let

³ Počty tří až pětiletých dětí v jednotlivých lokalitách jsou uvedeny v kap. 5.

6.2. Základní škola

Na území MČ Praha Čakovice v současnosti působí 1 základní škola zřízená samosprávou. Celková registrovaná kapacita ZŠ činí 1 100 žáků. K 1. 9. 2016 ji navštěvovalo 995 žáků od první do deváté třídy a 32 žáků v nultém ročníku. Kapacita ZŠ se bude do budoucna postupně navyšovat, a to až na 1 950 žáků v roce 2020.

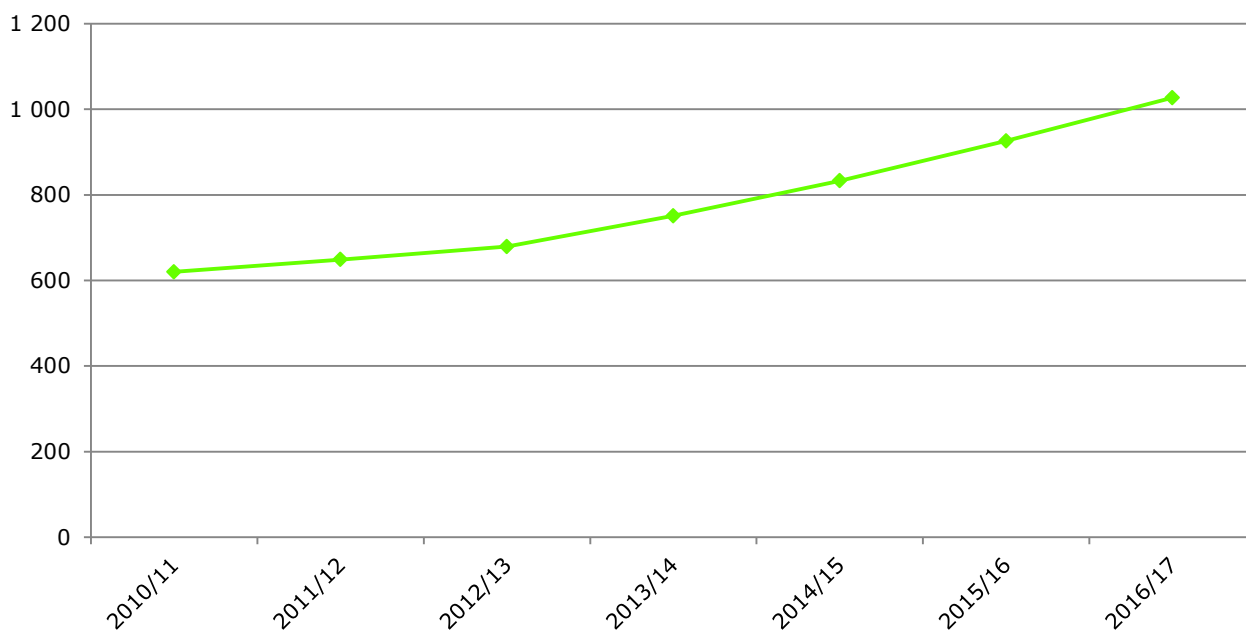
Tab. č. 31 Kapacita a počty žáků základní školy

	Rejstříková kapacita ZŠ 2016/17	Obsazenost 2016/17	Obsazenost 2015/16
ZŠ Dr. E. Beneše, první a druhý stupeň	-	995	895
Nultý ročník	-	32	31
ZŠ Dr. E. Beneše celkem	1 110	1 027	926

Zdroj: Školský odbor MČ, leden 2017

Počet žáků MČ Praha Čakovice od školního roku 2010/11 narůstá. Tempo růstu se zvýšilo zejména po roce 2013/14, a to na 11% ročně. V tomto časovém období tedy ročně přibývalo 70 – 100 žáků.

Graf č. 19 Počet žáků ZŠ



Zdroj: MČ Praha Čakovice

Porovnání kapacity ZŠ a počtu dětí

Na území MČ Praha Čakovice mělo v posledních dvou letech přihlášeno trvalé bydliště v průměru 750 dětí ve věku 6 - 10 let. Průměrný počet žáků na prvním stupni činil 663. Znamená to, že místní ZŠ navštěvovalo 88 % zde žijících dětí ve věku 6 - 10 let. Podíl žáků na druhém stupni na počtu dětí s trvalým bydlištěm pak činí 76 % (z důvodu přestupů na víceletá gymnázia obvykle navštěvuje druhý stupeň méně žáků, než kolik jich zde má hlášeno trvalé bydliště).

Průměrná naplněnost tříd se pohybuje mezi 24 a 28 žáky na třídu.

Tab. č. 32 Porovnání počtu žáků a počtu dětí s hlášeným pobytem, průměr za roky 2015 - 2016

	1. ročník (6 let)	1. stupeň (6 - 10 let)	6. ročník (11 let)	2. stupeň (11 - 14 let)
Počet žáků místní ZŠ	159	663	94	282
Počet dětí žijících na území MČ	187	750	111	370
% dětí navštěvujících místní ZŠ	85 %	88 %	85 %	76 %
Průměrný počet žáků na třídu, 2016/17	24,0	25,1	28,0	26,5

Zdroj: Školský odbor MČ, ČSÚ

Parametry plánování kapacity ZŠ

Na základě zjištěných informací a zkušeností z jiných obcí očekáváme, že do budoucna se mírně zvýší návštěvnost školy v místě bydliště. Proto pro první stupeň stanovujeme míru návštěvnosti na 90 % z celkového počtu dětí s hlášeným trvalým bydlištěm ve věku 6 – 10 let. Druhý stupeň pak bude navštěvovat 80 % dětí ve věku 10 – 14 let.

Tab. č. 33 Parametry plánování kapacit ZŠ na území MČ Praha Čakovice

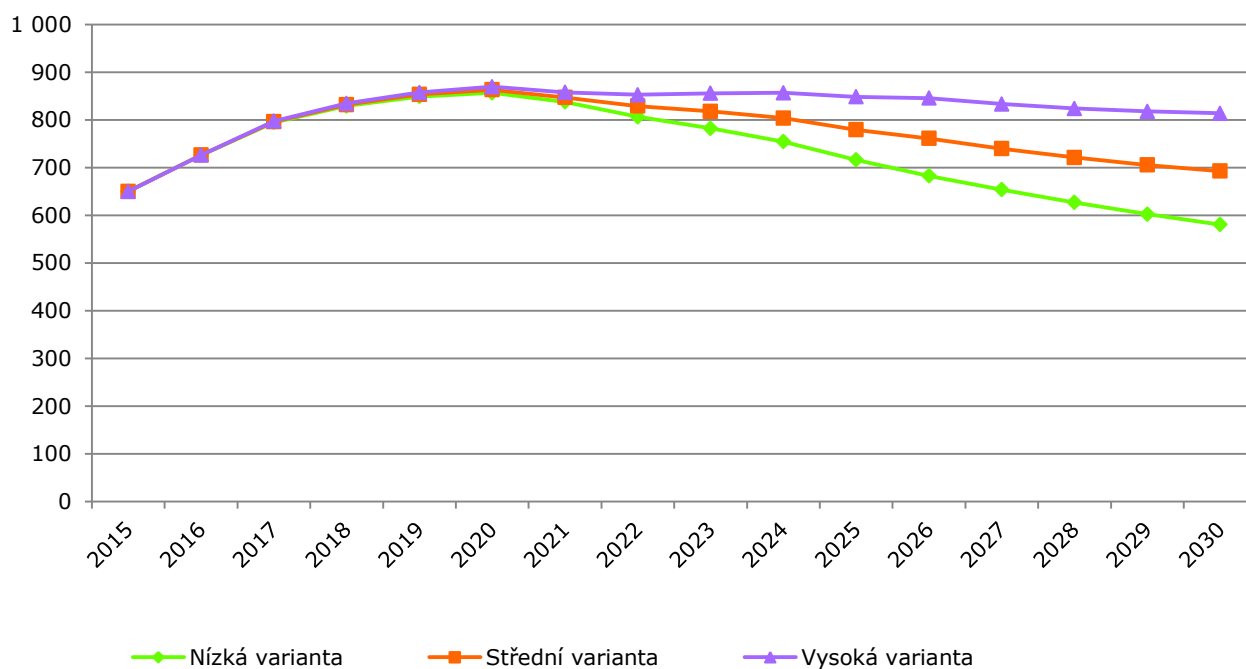
	1. stupeň (6 - 10 let)	2. stupeň (11 - 14 let)
% dětí navštěvující místní ZŠ	90 %	80 %
Počet dětí na třídu	25	27

Zdroj: Výzkumy Soukup

Odhad počtu žáků na prvním stupni

Pokud by první stupeň místní ZŠ navštěvovalo 90 % z celkového počtu dětí ve věku 6 – 10 let s hlášeným pobytem na území MČ Praha Čakovice, bude počet žáků růst až do roku 2020, kdy dosáhne počtu cca 870. Při průměrném počtu 25 žáků na třídu se jedná o 35 tříd.

Graf č. 20 Odhadovaný počet žáků na 1. stupni*

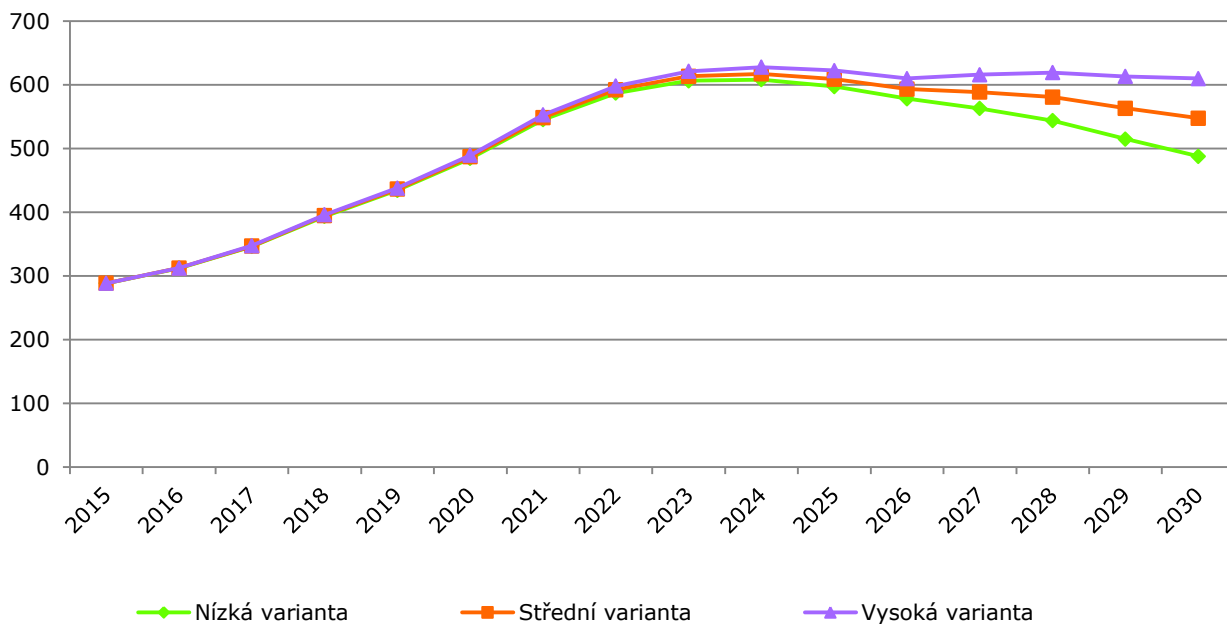


Zdroj: ČSÚ, výpočet Výzkumy Soukup, * index návštěvnosti = 90 %.

Odhad počtu žáků na druhém stupni

Pokud bude druhý stupeň ZŠ do budoucna navštěvovat 80 % místních dětí v příslušném věku, očekáváme nárůst počtu žáků až na cca 620 v roce 2024. Při průměrném počtu 27 žáků na třídu se potřeba bude pohybovat na úrovni 23 tříd.

Graf č. 21 Odhadovaný počet žáků na 2. stupni*

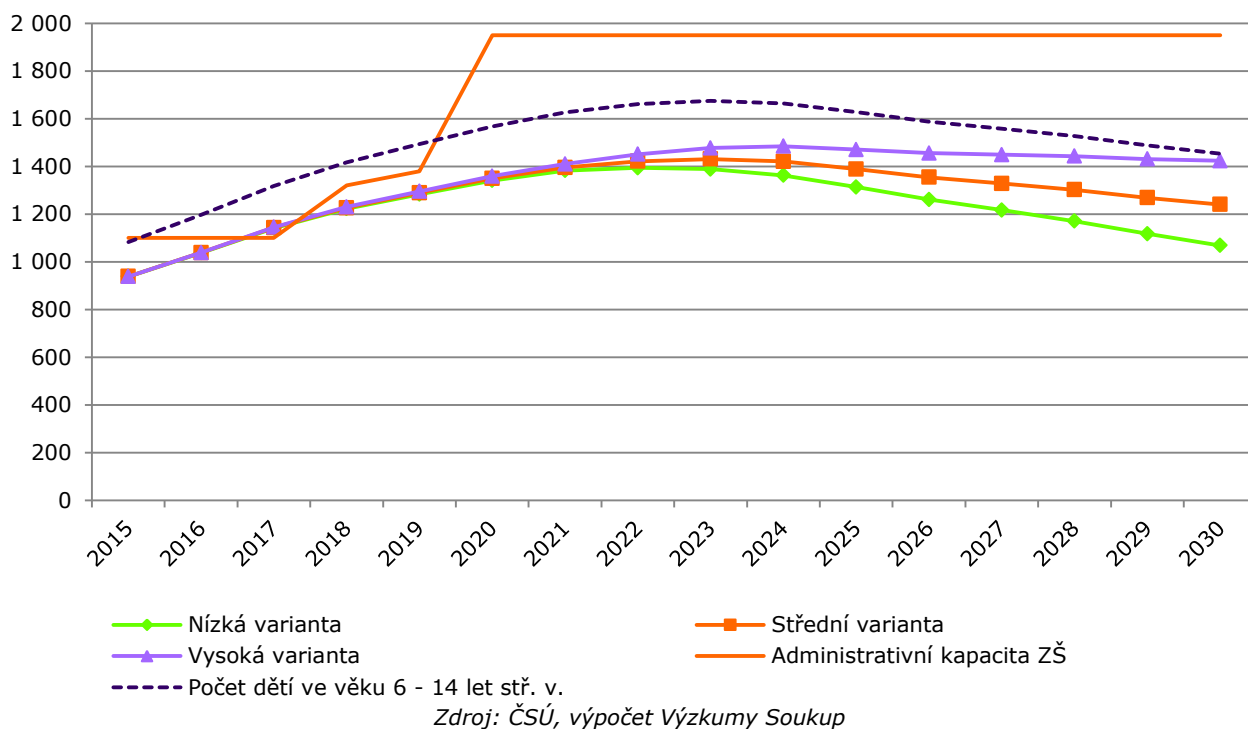


Zdroj: ČSÚ, výpočet Výzkumy Soukup, index návštěvnosti = 80 %.

Počet žáků celkem

Pokud by první stupeň navštěvovalo 90 % z celkového počtu šesti až desetiletých dětí a druhý stupeň 80 % z celkového počtu jedenácti až čtrnáctiletých dětí s hlášeným pobytem na území MČ Praha Čakovice, celkový počet žáků místní ZŠ v příštích letech poroste, a to minimálně do roku 2022. V případě střední varianty by zdejší ZŠ v uvedeném roce navštěvovalo 1 450 dětí v cca 55 kmenových třídách. V takovém případě by kapacita ZŠ, navýšená v plánovaném rozsahu, měla dostačovat.

Graf č. 22 Odhadovaný počet žáků



7. Seznam tabulek a grafů

Seznam tabulek:

Tab. č. 1 Celkový počet obyvatel MČ Praha Čakovice, 2015	7
Tab. č. 2 Počet obyvatel jednotlivých ÚTJ*, 2015	7
Tab. č. 3 Věková struktura obyvatel s hlášeným a obvyklým místem pobytu.....	8
Tab. č. 4 Změna počtu obyvatel v roce 2015 oproti roku 2001, obdobné MČ	10
Tab. č. 5 Srovnání složení obyvatelstva podle věku, 2015.....	12
Tab. č. 6 Pohyb obyvatel, MČ Praha Čakovice, 2001 - 2015	13
Tab. č. 7 Relativní pohyb obyvatel, MČ Praha Čakovice versus obdobné MČ	14
Tab. č. 8 Úhrnná plodnost*.....	16
Tab. č. 9 Varianty vývoje úhrnné plodnosti použité v prognóze	16
Tab. č. 10 Střední délka života při narození, hl. m. Praha, 2013 - 2014.....	18
Tab. č. 11 Minulá bytová výstavba a migrace	19
Tab. č. 12 Bytová výstavba na území obdobných MČ	19
Tab. č. 13 Parametry budoucí migrace pro roky 2016 – 2030.....	21
Tab. č. 14 Parametry budoucí migrace pro roky 2016 – 2030, střední varianta.....	22
Tab. č. 15 Struktura migrace podle věku, MČ Praha Čakovice, 2011 - 2015	23
Tab. č. 16 Vývoj počtu obyvatel ÚTJ – střední varianta	24
Tab. č. 17 Vývoj počtu dětí do dvou let věku na území ÚTJ – střední varianta	25
Tab. č. 18 Vývoj počtu dětí ve věku 3 – 5 let na území ÚTJ – střední varianta.....	26
Tab. č. 19 Vývoj počtu dětí ve věku 6 – 10 let na území ÚTJ– střední varianta	27
Tab. č. 20 Vývoj počtu šestiletých dětí na území ÚTJ – střední varianta.....	28
Tab. č. 21 Vývoj počtu dětí ve věku 11 – 14 let na území ÚTJ – střední varianta	29
Tab. č. 22 Vývoj počtu jedenáctiletých dětí na území ÚTJ – střední varianta	30
Tab. č. 23 Vývoj počtu obyvatel ÚTJ ve věku 15 - 18 let – střední varianta.....	31
Tab. č. 24 Vývoj počtu obyvatel ÚTJ ve věku 19 - 23 let – střední varianta.....	32
Tab. č. 25 Vývoj počtu obyvatel ÚTJ ve věku 24 - 39 let – střední varianta.....	33
Tab. č. 26 Vývoj počtu obyvatel ÚTJ ve věku 40 - 64 let – střední varianta.....	34
Tab. č. 27 Vývoj počtu obyvatel ÚTJ ve věku 65+ – střední varianta.....	35
Tab. č. 28 Vývoj počtu obyvatel ÚTJ ve věku 80+ – střední varianta.....	36
Tab. č. 29 Kapacita MŠ na území MČ Praha Čakovice k 1. 9. 2016	37
Tab. č. 30 Porovnání zájmu o MŠ s celkovým počtem dětí daného věku, žijících na území MČ	38
Tab. č. 31 Kapacita a počty žáků základní školy	40
Tab. č. 32 Porovnání počtu žáků a počtu dětí s hlášeným pobytem, průměr za roky 2015 - 2016	41
Tab. č. 33 Parametry plánování kapacit ZŠ na území MČ Praha Čakovice.....	42

Seznam grafů:

Graf č. 1 Vývoj počtu obyvatel s hlášeným trvalým pobytem	9
Graf č. 2 Strom života, 31.12.2015.....	11
Graf č. 3 Míry plodnosti podle věku matky	17
Graf č. 4 Přírůstek stěhováním, pozorovaný v letech 2006 – 2015, a prognózovaný.....	22
Graf č. 5 Vývoj počtu obyvatel dle 3 prognostických modelů	24
Graf č. 6 Vývoj počtu dětí do dvou let věku	25
Graf č. 7 Vývoj počtu dětí ve věku 3 - 5 let.....	26
Graf č. 8 Vývoj počtu dětí ve věku 6 - 10 let.....	27
Graf č. 9 Vývoj počtu dětí ve věku 6 let.....	28
Graf č. 10 Vývoj počtu dětí ve věku 11 - 14 let	29
Graf č. 11 Vývoj počtu jedenáctiletých dětí.....	30
Graf č. 12 Vývoj počtu obyvatel ve věku 15 - 18 let.....	31
Graf č. 13 Vývoj počtu obyvatel ve věku 19 - 23 let.....	32
Graf č. 14 Vývoj počtu obyvatel ve věku 24 - 39 let.....	33
Graf č. 15 Vývoj počtu obyvatel ve věku 40 - 64 let.....	34
Graf č. 16 Vývoj počtu obyvatel starších 65 let.....	35
Graf č. 17 Vývoj počtu obyvatel starších 80 let.....	36
Graf č. 18 Odhad vývoje počtu zájemců o MŠ ve věku 3 - 5 let*	39
Graf č. 19 Počet žáků ZŠ	40
Graf č. 20 Odhadovaný počet žáků na 1. stupni*	43
Graf č. 21 Odhadovaný počet žáků na 2. stupni*	44
Graf č. 22 Odhadovaný počet žáků	45

Seznam použitých zkratk:

ČSÚ – Český statistický úřad
hl. m. – hlavní město
kap. - kapitola
MČ – městská část
MŠ – mateřská škola
SLDB – Sčítání lidu, domů a bytů
tis. - tisíc
ÚTJ – územně technická jednotka
ZŠ – základní škola

8. Zpracovatel studie



Společnost VÝZKUMY SOUKUP se zabývá návrhem, realizací a zpracováním marketingových, sociologických a demografických výzkumů. Již od samého počátku naší existence jsme si stanovili za základní principy naší práce kvalitu, spolehlivost a spokojenost klientů. Naším cílem je provádět prakticky využitelné výzkumy, nikoliv výzkum pro výzkum. Proto veškeré činnosti koncipujeme tak, aby přinášely zcela konkrétní doporučení pro naše klienty.

Tomáš Soukup



